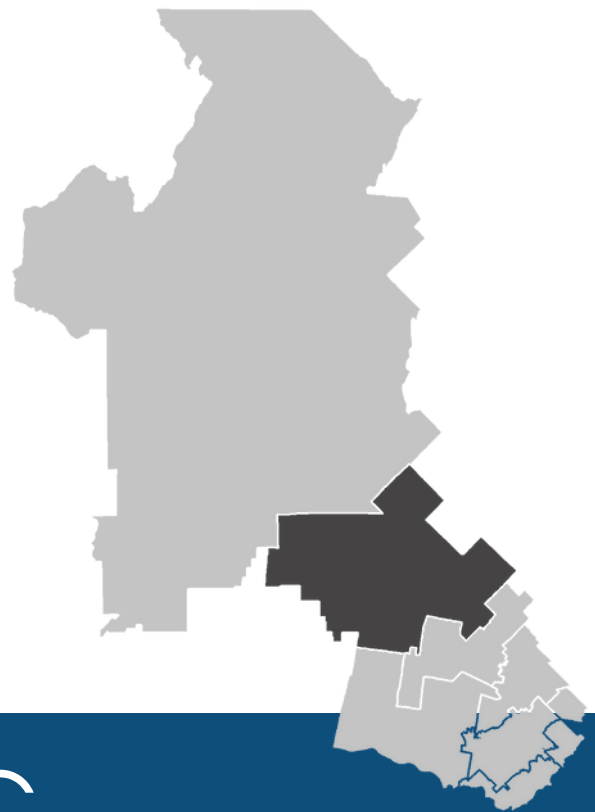


Portrait des ENJEUX DÉMOGRAPHIQUES et SOCIOÉCONOMIQUES



MRC Laurentides

Incluant les principales données du recensement 2021

DIRECTION
DE SANTÉ
PUBLIQUE
DES
LAURENTIDES

POUR
UNE
MEILLEURE
SANTÉ
COLLECTIVE

Centre intégré
de santé
et de services sociaux
des Laurentides

Québec 

Faits saillants

MRC Laurentides



tandis que la proportion
des **0-17 ans** demeure stable

1/4

de la population a
65 ans ou plus



23%

de la population
vit seule

MRC la plus élevée de la région

11%

chômage

MRC la plus élevée de
la région



14%

vit sous la
**mesure de
faible revenu**

MRC la 3e plus élevée
de la région



Coût du logement

pas assez abordable pour
plusieurs ménages



33%

de **résidences
secondaires**

MRC la plus élevée
de la région



Une publication du Centre intégré de santé et de services sociaux des Laurentides

Conception et rédaction

François Lapointe et Loïc Ndanga, agents de planification, de programmation et de recherche / Direction de santé publique, équipe de surveillance, recherche, évaluation

Compilation et validation des données

Barbara Huot et Pascal Latreille, techniciens en recherche psychosociale / Direction de santé publique, équipe de surveillance, recherche, évaluation

Collaboration

Marie-Pier Brisson-Sylvestre et Sylvie Nadon, agentes de planification, de programmation et de recherche / Direction de santé publique, équipe de surveillance, recherche, évaluation

Correction et secrétariat

Marie-Pier Guimond, agente administrative / Direction de santé publique, équipe de surveillance, recherche, évaluation

Le genre masculin est utilisé comme générique, dans le seul but de ne pas alourdir le texte. Il est à noter que le genre désigné dans le recensement de Statistique Canada réfère l'identité de genre exprimée et non au genre de la personne à la naissance ou sur ses pièces d'identité. Il peut inclure certaines personnes non binaires.

Tous droits réservés.

La reproduction complète ou partielle ainsi que le téléchargement sont autorisés à des fins non commerciales seulement et à la condition de mentionner la source.

La version électronique de ce document peut être consultée sur le site du CISSS des Laurentides : <http://www.santelaurentides.gouv.qc.ca/>

© Centre intégré de santé et de services sociaux des Laurentides, 2023

Table des matières

INTRODUCTION.....	5
PROFIL DÉMOGRAPHIQUE.....	6
Les caractéristiques du territoire et de la population.....	6
Les langues parlées	9
L'accroissement de la population	10
<i>Migration interne</i>	11
<i>Immigration internationale</i>	11
Les résidences secondaires	12
Le vieillissement de la population.....	13
FACTEURS DE VULNÉRABILITÉ ÉCONOMIQUE.....	15
Le revenu	15
L'emploi.....	17
La diplomation.....	18
Le logement	19
<i>Abordabilité du logement</i>	19
<i>État du logement</i>	20
Les situations de vie	21
<i>Personnes vivant seules</i>	21
<i>Familles monoparentales</i>	22
CONCLUSION	23
RÉFÉRENCES.....	24
LISTE DES TABLEAUX	25

INTRODUCTION

VOUS RETROUVerez CES SYMBOLES TOUT AU LONG DU DOCUMENT



Ce symbole identifie les caractéristiques pour lesquelles la MRC se démarque de la région.



SAVIEZ-VOUS QUE...

Section qui comporte des données et des informations complémentaires provenant d'autres sources que le recensement de la population de 2016.

Ce portrait présente les principaux constats sur la démographie et les conditions de vie de la population de la municipalité régionale de comté (MRC) des Laurentides. Le but recherché est d'offrir un outil pertinent et utile aux partenaires qui participent au développement social, communautaire et économique de la MRC des Laurentides. Les données analysées proviennent principalement du dernier recensement de la population de 2021. Les indicateurs retenus sont ceux ayant une influence connue sur la santé de la population. Ils concernent la démographie et les conditions socioéconomiques de la population.

D'une part, la démographie d'un territoire explique une grande partie des enjeux de santé de ses résidents. Des phénomènes, comme l'accroissement et le vieillissement de la population, ont un effet certain sur la demande de services. En même temps, ces effets peuvent être atténués par des interventions du milieu qui, par exemple, favorisent l'entraide ou les déplacements des personnes à mobilité réduite.

D'autre part, les liens entre la situation socioéconomique de la population et son état de santé sont largement documentés. Les disparités entre les groupes traduisent des différences dans l'ampleur et la nature de leurs besoins respectifs en matière de services. Comme pour la démographie, des actions d'acteurs de la communauté peuvent contribuer à atténuer les situations de vulnérabilité économique, par exemple en favorisant l'accès au transport ou au logement abordable.

On retrouve dans ce portrait les données et constats pour la MRC des Laurentides concernant les enjeux démographiques et les vulnérabilités économiques et sociales. Des analyses comparatives entre la MRC et la région des Laurentides permettent de positionner la situation de la MRC. Une série de tableaux par municipalités sont présentés à la fin du document.

PROFIL DÉMOGRAPHIQUE

Après une introduction des caractéristiques de la population de la MRC des Laurentides et de son évolution, nous verrons que les enjeux de la forte présence de résidences secondaires et du vieillissement de la population se démarquent.

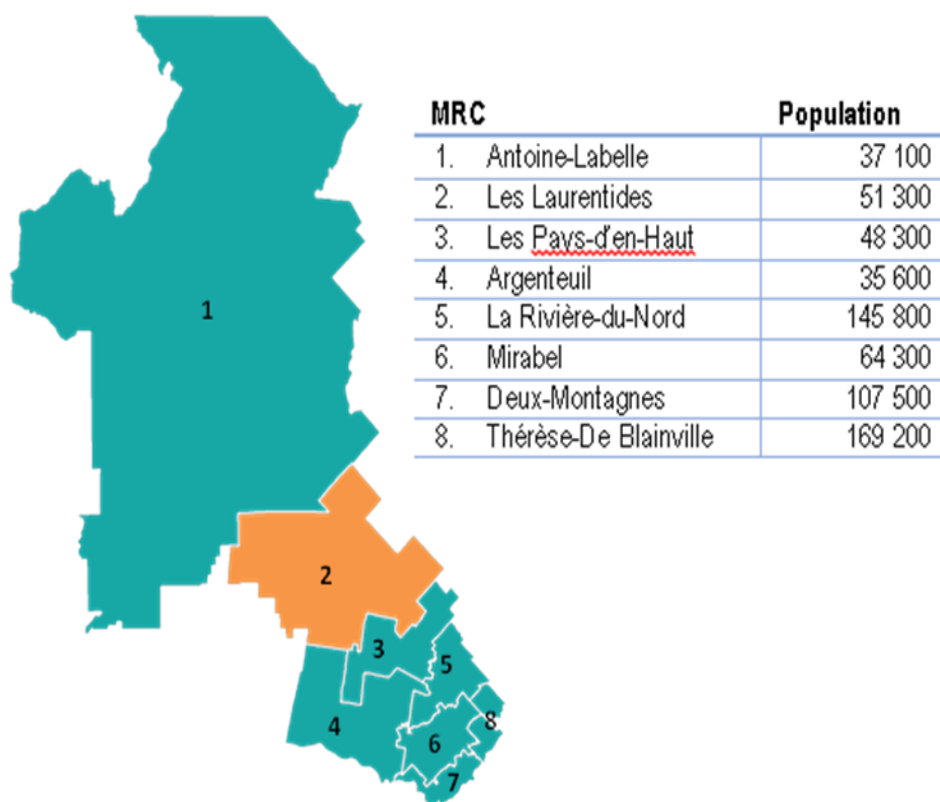
Il est à noter que les données démographiques ne concernent que la population ayant sa résidence principale dans la MRC, excluant la population non résidente ou saisonnière.

Les caractéristiques du territoire et de la population

La MRC des Laurentides est la 2^e MRC la plus au nord de la région des Laurentides. Elle compte 51 300 habitants répartis en vingt municipalités.

- La MRC des Laurentides fait partie des quatre MRC à caractère rural de la région. Elle est celle avec la population la plus nombreuse.

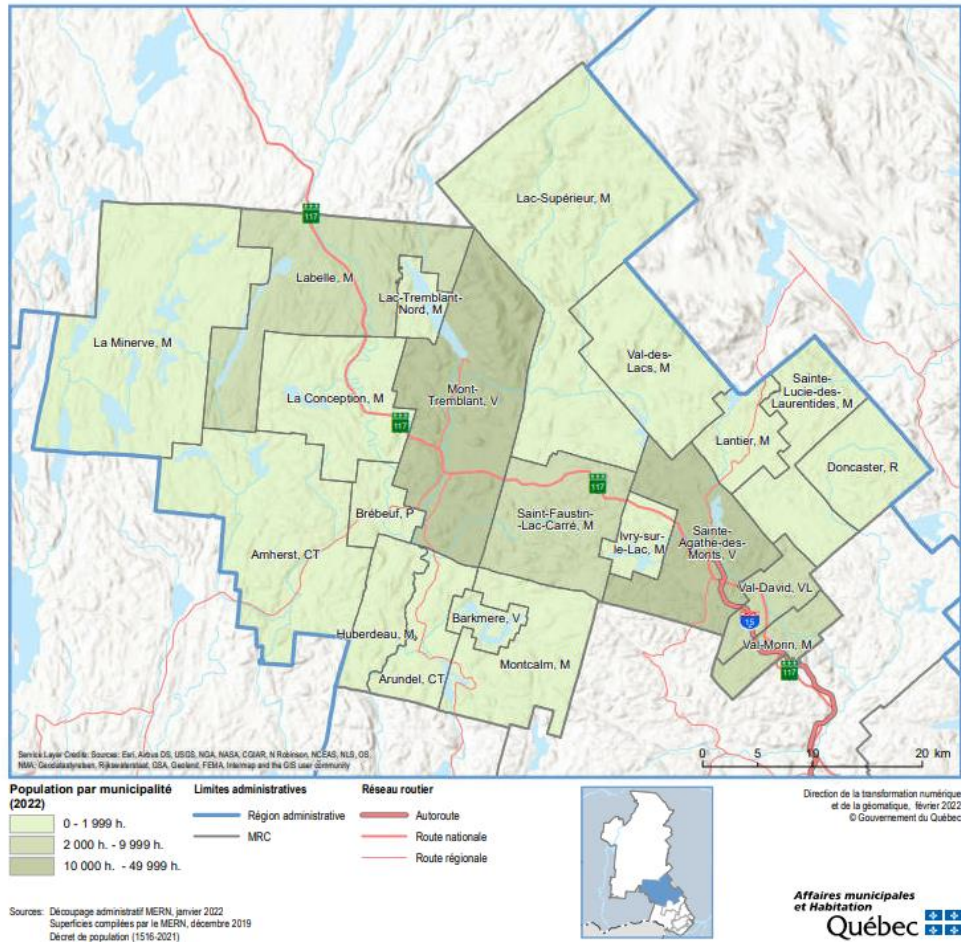
Population des MRC¹ de la région des Laurentides, projections pour 2022



Source : Institut de la statistique du Québec, Perspectives démographiques des MRC du Québec, 2020-2041

¹ Afin d'alléger le texte, le terme MRC est utilisé dans ce document pour désigner les MRC et Mirabel, une municipalité exerçant certaines compétences de MRC.

Carte des municipalités de la MRC des Laurentides

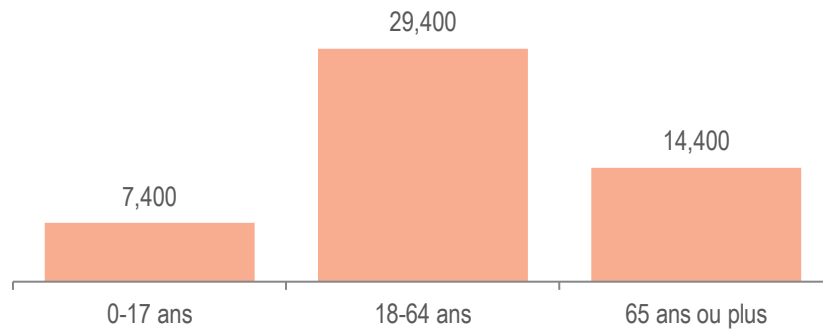


Source : <https://www.mamh.gouv.qc.ca/fileadmin/cartes/mrc/780.pdf>

- La MRC des Laurentides comporte 20 municipalités. Les municipalités les plus peuplées sont Sainte-Agathe-des-Monts et Mont-Tremblant suivies par Val-David et Saint-Faustin-Lac-Carré [voir Tableau 1 à la page 27].
- Environ 1 265 résidents de la MRC ont une identité autochtone déclarent avoir une identité autochtone (Premières Nations, Inuit ou métis).

PORTRAIT DES ENJEUX DÉMOGRAPHIQUES ET SOCIOÉCONOMIQUES MRC LES LAURENTIDES

Population de la MRC des Laurentides selon le groupe d'âge, projections pour 2022



	0 à 17 ans	18 à 64 ans	65 ans ou plus
MRC Les Laurentides	14,5%	57,4%	28,1%
Région des Laurentides	19,1%	60,3%	20,6%
Ensemble du Québec	18,6 %	60,5%	20,8%

Source : Institut de la statistique du Québec, Perspectives démographiques des MRC du Québec, 2020-2041

- ✓ La MRC des Laurentides compte plus d'aînés de 65 ans ou plus que de jeunes.
- ✓ En proportion, cette répartition par groupe d'âge présente un profil nettement plus âgé que celui de la région et du Québec.

Les langues parlées

DÉFINITION

Pourcentage de la population selon la langue parlée le plus souvent à la maison parmi la population ayant déclaré une seule langue parlée le plus souvent à la maison.

NOTE

À cause de changements de méthodologie, il n'est pas recommandé de comparer les données sur les langues parlées régulièrement à la maison avec les données de recensements antérieurs.

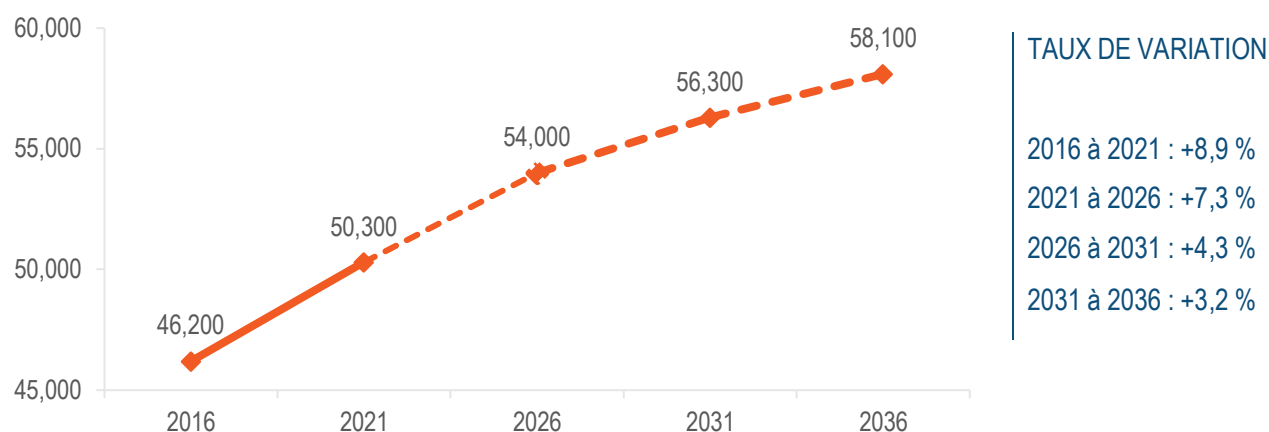
- ✓ Le français est la langue parlée le plus souvent à la maison par 92,8 % de la population de la MRC en 2021. Cette proportion est supérieure à la moyenne régionale (91,5 %).
- ✓ La proportion de la population pour qui l'anglais est la langue parlée le plus souvent à la maison est de 6,4 % en 2021, ce qui représente 3 185 personnes. Cette proportion est supérieure à la moyenne régionale (5,7 %).
- ✓ Les municipalités où l'on retrouve les plus grandes communautés anglophones parmi les résidents sont Mont-Tremblant (885 personnes), Sainte-Agathe-des-Monts (550 personnes), Val-David (265 personnes) et Arundel (225 personnes). Pour les données par municipalités, [[voir Tableau 2 à la page 28](#)].
- ✓ Environ 1% de la population de la MRC a une langue parlée le plus souvent à la maison autre que le français ou l'anglais. Les autres langues les plus répandues l'espagnol (145); le mandarin (30); et l'italien (25).

Source : Statistique Canada, Recensement de la population de 2021

L'accroissement de la population

Une population en croissance présente des avantages indéniables pour le dynamisme et le développement économique d'une communauté. Par contre, un accroissement démographique rapide accentue la pression sur la capacité des services et des infrastructures à bien répondre aux besoins. L'intégration de nouveaux résidents peut aussi présenter un défi sur le plan social et communautaire (par exemple : développer un sentiment d'appartenance, un réseau de soutien social, et une connaissance des services offerts).

Projection de l'accroissement de la population, MRC Les Laurentides, 2016 à 2036



Source : Institut de la statistique du Québec, Perspectives démographiques des MRC du Québec, 2020-2041

- À titre de comparaison, l'accroissement de la MRC des Laurentides a doublé depuis le dernier recensement et est maintenant de 8,9% entre 2016 et 2021; il est équivalent à celui de la région des Laurentides (8,8 %) et inférieur à celui du Québec (4,6 %).
- Les projections démographiques prévoient un léger ralentissement de cette tendance pour la prochaine décennie.
- L'augmentation est essentiellement due à la migration interne, l'accroissement naturel (les naissances moins les décès) étant négatif chaque année depuis 2011. De 2016 à 2021, on a un solde de -549 personnes pour la période. Cette situation découle notamment du vieillissement de la population.
- Il y a des écarts importants entre les municipalités pour la variation de leur nombre de résidents de 2021 à 2026, qui varie de 0,8% à La Minerve à +13,5 % à Lantier. Pour voir les données par municipalités, [voir Tableau 3 à la page 29](#).

Migration interne

Les mouvements de population dans le contexte de la pandémie et de l'essor récent du télétravail pourraient avoir contribué à accentuer cette migration dans les MRC de la région des Laurentides.

Selon le recensement de 2021, la MRC les Laurentides faisait partie des MRC de la région avec une forte proportion de résidents ayant emménagé sur son territoire dans les cinq années précédentes; près du tiers (31,7%) des résidents de la MRC ayant déménagé au cours des 5 dernières années proviennent d'un autre territoire.

Soldes de la migration interne par groupe d'âge, MRC Les Laurentides, 2020-2021

Entrées	Sorties	Soldes						
		Tous âges	0-14 ans	15-24 ans	25-44 ans	45-64 ans	65 ans ou plus	80 ans ou plus
4 034	2 729	1 305	97	9	439	695	64	ND

Source : Institut de la statistique du Québec, exploitation du Fichier d'inscription des personnes assurées (FIPA) de la Régie de l'assurance maladie du Québec (RAMQ), 13 janvier 2022

DÉFINITION

Le solde de la migration interne correspond au nombre de nouvelles personnes qui sont venues s'établir (les entrées) dans la MRC en provenance d'une autre MRC durant l'année, moins le nombre de personnes qui ont quitté (les sorties) la MRC pour habiter ailleurs au Québec.

✓ Pour l'année 2020-2021, le solde migratoire de la MRC des Laurentides est globalement positif.

✓ Par groupe d'âge, le solde positif le plus important est celui du groupe des 45 à 64 ans, pouvant, en partie, être associé à l'arrivée de jeunes retraités. Les soldes positifs des 25 à 44 ans et des 0 à 14 ans et 15 à 24 ans, peuvent être attribués à l'arrivée de jeunes familles.

Immigration internationale

✓ La proportion de la population issue de l'immigration internationale est de 4,7 % en 2021, soit un peu moins de 2 500 personnes. Cette proportion est plutôt stable pour la décennie 2011 - 2021.

✓ Parmi cette population issue de l'immigration, on compte environ 235 immigrants arrivés au Canada entre 2016 et 2021.

✓ Le principal lieu de naissance de ces nouveaux immigrants est l'Europe (120 personnes, dont 100 sont nées en France).

✓ Par ailleurs, au moment du recensement, on dénombrait 195 résidents non permanents (personnes ayant un permis d'études ou de travail ou qui revendiquent un statut de réfugié).

Source : Statistique Canada, Recensement de la population de 2021

Les résidences secondaires

L'augmentation de la migration dans les MRC de la région des Laurentides en raison de la pandémie et l'essor du télétravail pourrait avoir entraîné une diminution du nombre de résidences secondaires sur le territoire et de ce fait, modifier les caractéristiques de la population.

Le secteur récréotouristique est très présent dans la MRC des Laurentides. Les nombreux villégiateurs qui s'ajoutent à la population des résidents contribuent au dynamisme de l'économie locale. Toutefois, ils sont susceptibles de générer une demande accrue pour certains services publics, comme les services de santé. Par ailleurs, la forte proportion de résidences secondaires dans certaines municipalités peut avoir une incidence sur l'accessibilité à un logement abordable pour les résidents habituels. Finalement, une population de villégiateurs et la population de résidents habituels peuvent avoir des visions différentes du développement de la communauté.

Estimation du nombre et de la proportion de résidences secondaires sur le total des habitations, MRC Les Laurentides, 2021

	Proportion	Nombre
Total des logements privés	100 %	37 060 résidences
Résidences principales (occupées par des résidents habituels)	67,4 %	24 960 résidences
Résidences secondaires (estimation)	32,6 %	12 100 résidences

Source : Statistique Canada, Recensement de la population de 2021

DÉFINITION



Le nombre de résidences secondaires a diminué depuis le recensement de 2016 alors que le nombre de logement privés a augmenté dans la MRC. Cela pourrait la transformation de résidences secondaires en résidences principales.



Près d'une habitation occupée sur trois (32,6 %) n'est pas occupée par des résidents habituels, c'est-à-dire par des occupants dont il ne s'agit pas de la résidence principale. Cette proportion sur l'ensemble des résidences est la plus élevée parmi les MRC de la région.



On retrouve des résidences secondaires dans toutes les municipalités du territoire, dans des proportions variant de 17,3 % à Val David à 78,3 % à Barkmere.



Les résidences secondaires comptent pour plus de la moitié du nombre total de logements privés, de cinq des vingt municipalités de la MRC [\[voir Tableau 4 à la page 30\]](#).

Les données sur les résidences secondaires correspondent aux habitations (maisons, appartements, ...) qui ne sont pas des résidences principales au moment du recensement.

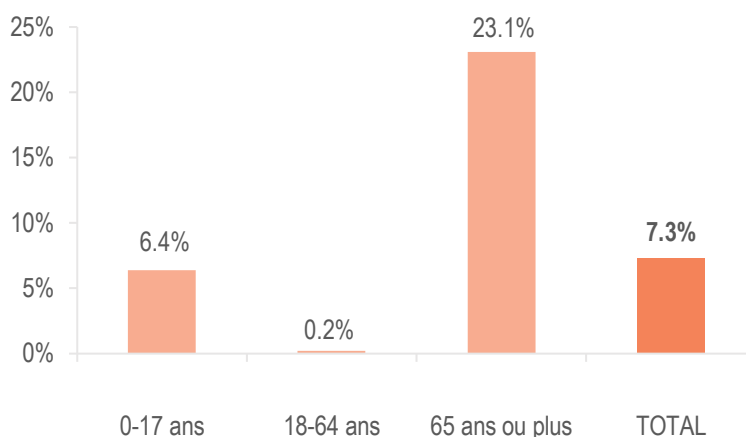
Cela inclut également les logements vacants et exclut les logements collectifs tels que les CHSLD ou les centres de détention.

Le vieillissement de la population

Dans la MRC des Laurentides, comme un peu partout au Québec, les aînés âgés de 65 ans ou plus augmentent en nombre et en proportion dans la population. L'avancée en âge de la cohorte démographique des *baby-boomers* et l'allongement de l'espérance de vie expliquent en grande partie ce vieillissement de la population.

Le vieillissement de la population offre des opportunités à saisir pour la communauté, entre autres le potentiel d'implication sociale des retraités. Il présente cependant un défi étant donné que les incapacités, le besoin d'aide et différents problèmes de santé ont tendance à s'accroître avec l'âge.

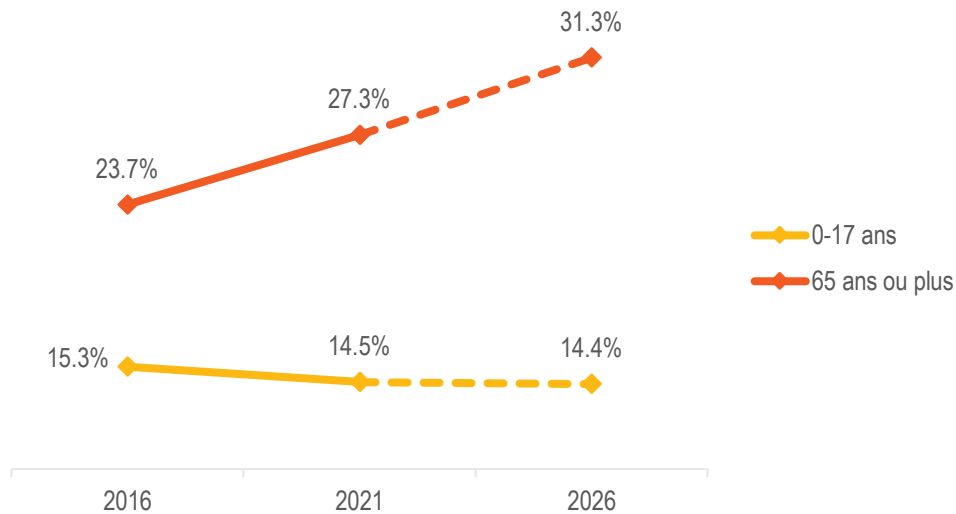
Variation projetée de la population selon l'âge, MRC Les Laurentides, 2021 à 2026



Source : Institut de la statistique du Québec, Perspectives démographiques des MRC du Québec, 2020-2041

- ✓ La population de 65 ans ou plus devrait s'accroître beaucoup plus que l'ensemble de la population de la MRC durant la période 2021 à 2026.
- ✓ Cela devrait représenter environ 3 000 aînés de plus en 2026 qu'en 2021.
- ✓ Un accroissement de 480 jeunes de 0 à 17 ans pour la période 2021-2026 est prévu.
- ✓ Les projections indiquent une stabilité de la population des 18 à 64 ans. Ce phénomène pourrait avoir une conséquence sur la disponibilité de la main-d'œuvre.

Évolution des proportions d'aînés de 65 ans ou plus et de jeunes de 0 à 17 ans, MRC Les Laurentides, 2016 à 2026



Source : Institut de la statistique du Québec, Perspectives démographiques des MRC du Québec, 2020-2041

- ✓ La proportion d'aînés dans la population s'accroît rapidement. Elle dépassait le quart de la population générale en 2021 et devrait atteindre le tiers de la population générale d'ici 2026.
- ✓ Depuis 2011, la proportion des 0 à 17 ans est en baisse mais devrait rester stable autour de 14 % de 2021 à 2026.

FACTEURS DE VULNÉRABILITÉ ÉCONOMIQUE

On observe une association claire entre les inégalités socioéconomiques et l'état de santé des populations confrontées aux conditions les moins favorables. Par exemple, dans la région des Laurentides, le taux de mortalité prématurée du segment de la population le plus défavorisé était presque deux fois plus élevé que celui du segment le plus favorisé pour la période 2009-2013. Les données sur les conditions socioéconomiques peuvent contribuer à mieux prendre en compte les populations les plus vulnérables dans la planification et l'intervention.

Les inégalités sociales présentent des défis en matière de développement économique et social qui s'illustrent notamment dans le revenu, l'emploi, la diplomation, le logement abordable et les situations de vie.

Le revenu

Le taux de faible revenu a connu une baisse importante en 2020, attribuable en grande partie aux transferts gouvernementaux liés à la pandémie. (Statistique Canada, Le Quotidien, le 13 juillet 2022). Rappelons que la mesure du faible revenu ne tient pas compte de l'impact de l'inflation sur la capacité des ménages à faire face à leurs besoins de base.

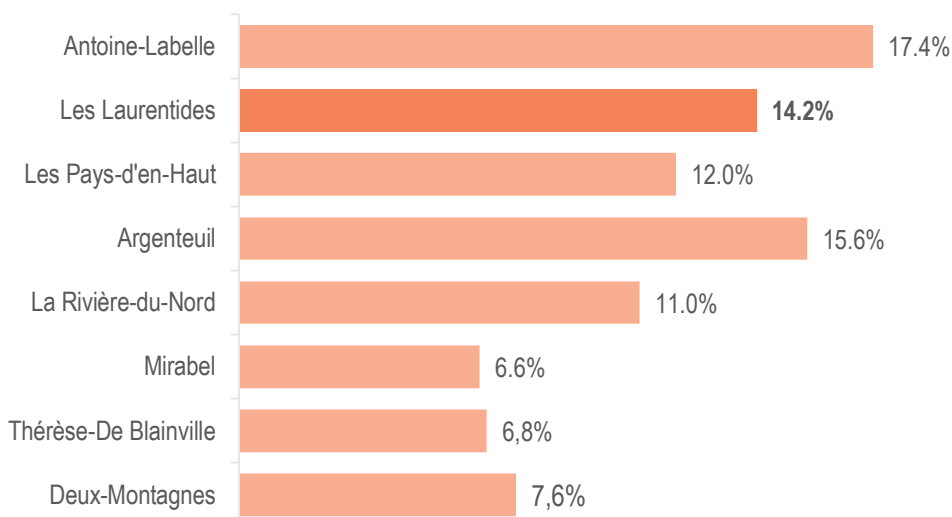
DÉFINITION

La « mesure de faible revenu » (MFR) après impôts est un pourcentage fixe (50 %) de la médiane du revenu du ménage observé au niveau des personnes. Cette mesure tient compte du nombre de personnes habitant le même ménage.

Exemples de seuil pour 2020 de MFR après impôts pour un ménage à :

- une personne : 26 570 \$
- 2 personnes : 37 576 \$
- 3 personnes : 46 021 \$

Personnes vivant sous la mesure de faible revenu (MFR) après impôts dans les MRC de la région des Laurentides, 2020



Source : Statistique Canada, Recensement de la population de 2021



La proportion de personnes vivant sous la mesure de faible revenu dans la MRC a diminué comparée au dernier recensement. Cela pourrait être attribuable aux mesures gouvernementales d'aide aux familles accordées depuis le début de la pandémie de Covid-19.

! Comparée à l'ensemble des MRC de la région, la MRC des Laurentides a une proportion relativement élevée de personnes vivant sous la MFR (14,2 %). Cela représente 7 065 personnes dans la MRC.

/ Pour l'ensemble de la région des Laurentides, la proportion de personnes sous la MFR est de 9,9 %.

/ La proportion de personnes sous la MFR varie selon les municipalités [voir Tableau 5 à la page 31].

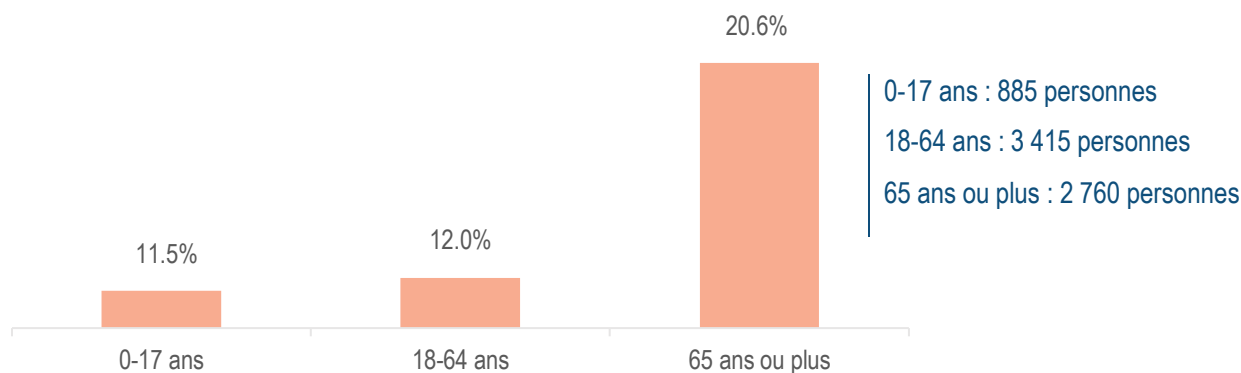


SAVIEZ-VOUS QUE...

En mars 2022, environ 1 402 personnes ont bénéficié de l'aide alimentaire dans la MRC des Laurentides, dont plus du quart étaient des enfants (26,8 %). La principale source de revenu des ménages était l'assistance sociale (48,2 %), suivie par le revenu de retraite incluant la de pension de vieillesse (15,4 %), puis par les revenus d'emploi (10,7 %).

Source : Moisson Laurentides, Bilan faim provisoire 2022

Personnes vivant sous la mesure de faible revenu (MFR) après impôts selon le groupe d'âge, MRC Les Laurentides, 2020



Source : Statistique Canada, Recensement de la population de 2021

/ Une proportion légèrement plus grande de personnes vit sous la MFR parmi les aînés que dans les autres groupes d'âge.

/ Les proportions de personnes vivant sous la MFR de la MRC sont supérieures à celles pour l'ensemble de la région des Laurentides dans tous les groupes d'âge. Les proportions de la région passent de 8,1 % pour les 0 à 17 ans et de 7,8 % pour les 18 à 64 ans à 18,0 % pour les 65 ans ou plus.

Les retraités ont moins bénéficié que les travailleurs, généralement plus jeunes, des mesures gouvernementales pour aider à faire face à la crise sanitaire.

L'emploi

Le fait d'occuper un emploi est souvent associé à un meilleur niveau de revenu et à l'intégration dans la société pour la population en âge de travailler.

DÉFINITIONS

Taux d'activité : Pourcentage de personnes de 15 ans ou plus disponibles sur le marché du travail. Une personne active sur le marché du travail avait un travail ou était en chômage la semaine précédant le recensement.

Taux d'emploi : Pourcentage de personnes de 15 ans ou plus qui avaient un emploi ou travaillaient à leur compte la semaine précédant le recensement (population occupée).

Taux de chômage : Pourcentage de personnes faisant partie de la population active qui sont au chômage. Un chômeur est une personne sans travail et prête à travailler la semaine précédant le recensement.

*Population de 15 ans ou plus selon des indicateurs du marché du travail,
MRC Les Laurentides, 2021*

	Taux	Nombre
Activité	57,4 %	24 750 personnes
Emploi	51,0 %	22 005 personnes
Chômage	11,1 %	2 745 personnes

Source : Statistique Canada, Recensement de la population de 2021

- ✓ Le taux d'activité de la MRC (57,4 %) est inférieur à celui pour l'ensemble de la région des Laurentides (64,3 %), ce qui est le reflet de la plus grande part de sa population en âge d'être à la retraite.
- ✓ Le taux de chômage de la MRC des Laurentides (11,1 %) est plus élevé que celui pour l'ensemble de la région des Laurentides, qui est de 7,0 % en 2021.
- ✓ Pour les données par municipalités, [voir Tableau 6 à la page 32](#).



SAVIEZ-VOUS QUE...

En mars 2022, environ 1 781 personnes de la MRC des Laurentides vivaient de prestations d'assistance sociale, dont 1 541 adultes et 240 enfants. Au total, il s'agit d'une baisse de près de 650 personnes par rapport à il y'a 5 ans. Plus des deux tiers (69,5 %) des adultes prestataires de l'assistance sociale présentent des contraintes à l'emploi sévères (50,2%) ou temporaires (19,3 %) en 2022.

Source: Ministère de l'Emploi et de la Solidarité sociale du Québec, Statistiques mensuelles des trois programmes d'assistance sociale 2022

Le contexte de la pandémie a pu avoir un effet temporaire sur les données d'emploi et de chômage.

La diplomation

La diplomation est associée aux conditions socioéconomiques et est considérée comme un déterminant social de la santé. La faible scolarité soulève des enjeux tels que l'accès à des emplois bien rémunérés, mais aussi l'aptitude à comprendre et utiliser certaines informations sur la santé.

Personnes sans diplôme, certificat ou grade selon l'âge, MRC Les Laurentides, 2021

		Proportion	Nombre
Sans diplôme, certificat ou grade	25 à 64 ans	15,1 %	3 940 personnes
	65 ans ou plus	23,1 %	3 100 personnes

Source : Statistique Canada, Recensement de la population de 2021

- ✓ On constate une plus grande proportion de la population des 25 à 64 ans sans diplôme dans la MRC des Laurentides (15,1 %) que dans la région des Laurentides (13,1 %).
- ✓ L'absence de diplomation est plus répandue chez les 65 ans ou plus que chez les 25 à 64 ans.

Données complémentaires non présentées dans le tableau :

- ✓ Une plus grande proportion d'hommes que de femmes sont sans diplôme (18,3 % chez les hommes vs 11,8 % chez les femmes).
- ✓ Près du quart (23,5 %) de la population âgée de 25 à 64 ans de la MRC a un diplôme universitaire (incluant les diplômes inférieurs au baccalauréat).
- ✓ Par rapport à 2016, on observe une tendance à la baisse de la proportion de personnes sans diplôme (de 17,3 % à 15,1 % des 25 à 64 ans).
- ✓ Pour les données par municipalités, [voir Tableau 7 à la page 33](#).



SAVIEZ-VOUS QUE...

Le taux de diplomation et de qualification d'une cohorte d'élèves au secondaire après 7 ans (avant l'âge de 20 ans) est passé de 74,0 % en 2016 (cohorte 2009-2010) à 72,9 % en 2020 (cohorte 2012-2013) dans la MRC des Laurentides. Toutefois, ce taux de 2016 demeure inférieur à la moyenne pour la région des Laurentides (81,6 %).

Source : Ministère de l'Éducation et de l'Enseignement supérieur, Système Charlemagne. Compilation pour l'Institut national de santé publique du Québec, 2022

Le logement

Le logement fait partie des conditions de vie qui peuvent avoir une influence sur la santé et le bien-être de la population. Un logement abordable, de taille suffisante et en bon état sont des qualités d'un logement adéquat.³

Abordabilité du logement

Il est généralement reconnu qu'un ménage privé (une personne ou un groupe de personnes qui occupent la même habitation [logement]) qui consacre 30 % ou plus de son revenu annuel aux frais de logement peut avoir à réduire ses autres dépenses essentielles comme la nourriture, le transport, les vêtements et l'éducation.

! La MRC a connu la troisième plus grande variation parmi les MRC de la région des frais de logement mensuels moyens pour les logements occupés par des ménages locataires (+18,6%, passant de 709\$ à 842\$) entre 2016 et 2021. La variation est de +15,7% pour la région des Laurentides et +14,3% pour le Québec.

✓ Près du tiers des ménages de la MRC des Laurentides sont locataires (29,5 %). Cela représente 7 365 ménages.

DÉFINITION

Ménages qui consacrent 30 % ou plus de leur revenu aux frais de logement, MRC Les Laurentides, 2021

Les frais de logement englobent tous les frais payés chaque mois par les ménages locataires et propriétaires (ex. : paiements hypothécaires, impôts fonciers, loyer, électricité, chauffage,...).

	Proportion	Nombre
Ménages locataires	28,0%	2 060 ménages
Ménages propriétaires	11,8 %	2 075 ménages

Source : Statistique Canada, Recensement de la population de 2021

✓ La proportion des **ménages locataires** de la MRC des Laurentides qui consacrent 30 % ou plus de leur revenu aux dépenses pour le logement est sensiblement égale à la moyenne de la région des Laurentides (28,0 % comparé à 27,8 %).

! La proportion de **ménages propriétaires** qui consacrent 30 % de leur revenu aux dépenses pour le logement de la MRC des Laurentides (11,8 %) est la seconde plus élevée parmi les MRC de la région des Laurentides.

✓ Les municipalités où l'on trouve le plus grand nombre de ménages qui consacrent 30 % ou plus de leur revenu aux dépenses pour le logement sont Sainte-Agathe-des-Monts (805 ménages locataires et 415 ménages propriétaires) et Mont-Tremblant (460 ménages locataires et 350 ménages propriétaires) [\[voir Tableau 8 à la page 34\]](#).

- / On dit d'un ménage qu'il éprouve des **besoins impérieux en matière de logement** si son habitation n'est pas conforme à au moins une des normes d'acceptabilité (qualité, taille et abordabilité) et si 30% de son revenu avant impôt est insuffisant pour payer le revenu médian des logements acceptables (répondant aux trois normes) situé dans sa localité. Dans la MRC Les Laurentides, **12,9% des ménages locataires** se trouvent dans cette situation. C'est mieux que ce qui est observé au niveau régional (15%).

Depuis le recensement réalisé en 2021, la pénurie de logements et l'augmentation des coûts d'habitation ont fort probablement eu un effet à la hausse sur le nombre de ménages éprouvant des difficultés liées à l'abordabilité de leur logement. De plus, les transferts gouvernementaux liés à la pandémie ont probablement influencé à la baisse la proportion du revenu consacré au logement.

État du logement

Les logements nécessitant des réparations majeures sont considérés comme un indicateur de logement d'une qualité inadéquate par les organismes d'habitation.

DÉFINITION

Logements nécessitant des réparations majeures, MRC Les Laurentides, 2021

Les logements qui nécessitent des réparations majeures sont ceux où la plomberie ou l'installation électrique sont défectueuses, de même que les logements nécessitant des réparations au niveau de la structure des murs, des plafonds ou du sol.

	Proportion	Nombre
Logements nécessitant des réparations majeures	6,6 %	1 635 logements

Source : Statistique Canada, Recensement de la population de 20210

- / La proportion de logements nécessitant des réparations majeures dans la MRC des Laurentides (6,6 %) est supérieure à celle de l'ensemble des MRC de la région (5,1 %).
- / On observe des variations parfois importantes entre les municipalités [\[voir Tableau 9 à la page 35\]](#).

Les situations de vie

Dans la mesure où ils sont plus susceptibles de dépendre d'une seule source de revenu, les ménages composés d'un seul adulte peuvent présenter un risque accru de vulnérabilité économique et sociale. Il s'agit essentiellement des personnes vivant seules et des familles monoparentales avec enfants de moins de 18 ans.

Personnes vivant seules

Outre une plus grande vulnérabilité au niveau économique, certaines personnes vivant seules peuvent avoir besoin de plus de soutien de la part de leur entourage et de la communauté, telles que les personnes âgées ayant des incapacités et certaines personnes atteintes de troubles mentaux. Les personnes vivant seules dans les municipalités éloignées des services peuvent être particulièrement vulnérables.

Personnes vivant seules, MRC Les Laurentides, 2021

	Proportion	Nombre
Personnes de 15 ans ou plus vivant seules	22,5 %	9 715 personnes
Personnes de 15 à 64 ans	18,5 %	5 510 personnes
Personnes de 65 ans ou plus	31,5 %	4 215 personnes

Source : Statistique Canada, Recensement de la population de 2021



La MRC des Laurentides présente la plus forte proportion de personnes vivant seules (22,5 %) parmi l'ensemble des MRC de la région pour les personnes de 15 ans ou plus.

- ✓ Pour l'ensemble de la région des Laurentides, la proportion de personnes vivant seules est de 16,8 % pour les 15 ans ou plus, de 13,2 % pour les 15 à 64 ans et de 28,8 % pour les personnes de 65 ans ou plus.
- ✓ La proportion de personnes vivant seules est plus importante chez les 65 ans ou plus que chez les plus jeunes.
- ✓ La proportion de personnes vivant seules suit une tendance à la hausse d'un recensement à l'autre. Cette augmentation concerne surtout les personnes de 15 à 64 ans. Chez les personnes de 65 ans ou plus, la tendance fluctue légèrement dans le temps.
- ✓ On retrouve le plus grand nombre de personnes vivant seules de 65 ans ou plus dans Sainte-Agathe-des-Monts (1 030 personnes) et Mont-Tremblant (985 personnes). Ces deux municipalités sont le lieu de résidence de près de la moitié des aînés de la MRC [[voir Tableau 10 à la page 36](#)].

Familles monoparentales

- ✓ On dénombre un total de 4 320 familles avec enfants de moins de 18 ans dans la MRC les Laurentides.
- ✓ Cela représente 29,7 % de l'ensemble des familles de la MRC, ce qui est inférieur à la proportion pour l'ensemble de la région des Laurentides (41,9 %).

DÉFINITION

Une famille monoparentale est une famille avec un seul parent, peu importe son état matrimonial, demeurant avec au moins un enfant de tout âge le jour du recensement.

Familles monoparentales avec enfants, MRC Les Laurentides, 2021

	Proportion	Nombre
	29,2 % des 4 320 familles avec enfants de moins de 18 ans	1 260 familles

Source : Statistique Canada, Recensement de la population de 2021

- ! La MRC des Laurentides a la seconde plus forte proportion de familles monoparentales avec enfants de moins de 18 ans (29,2 %) parmi les MRC de la région.
- ✓ Pour l'ensemble de la région des Laurentides, cette proportion est de 25,1 %.
- ✓ La proportion de familles monoparentales suit une tendance à la hausse d'un recensement à l'autre.
- ✓ Pour les données par municipalités, [\[voir Tableau 11 à la page 37\]](#).

CONCLUSION

Le vieillissement de la population se traduit par une évolution du profil des communautés et des attentes envers l'ensemble des services publics. La mobilité des personnes âgées et le maintien de leur autonomie font partie des enjeux auxquels il faudra faire face.

D'autres enjeux découlant des situations de vulnérabilité socioéconomique touchent beaucoup de résidents de la MRC des Laurentides. Afin d'intervenir auprès des différents groupes confrontés à un risque de vulnérabilité socioéconomique, une lecture des réalités à une échelle locale est à privilégier [[voir les tableaux par municipalités](#)]. Toutefois, la disponibilité des données peut rendre difficile la réalisation de cette opération sur la seule base des statistiques. Pour une vue plus complète, ces dernières doivent être associées à la connaissance des milieux qu'ont les intervenants et acteurs de la communauté. De cette façon, la rigueur des statistiques, notamment pour des fins de comparaison, et la nuance d'une perspective de terrain peuvent venir se compléter pour planifier et documenter l'intervention. Par exemple, des phénomènes comme l'itinérance, l'accès au logement abordable ou le niveau d'entraide dans une collectivité peuvent être davantage perceptibles du point de vue d'acteurs de la communauté qu'à partir d'enquêtes populationnelles.

L'amélioration des conditions de vie, de l'environnement social et physique des communautés contribue à un meilleur état de santé à toutes les étapes de la vie. Il faut viser à rendre ces environnements plus sains et sécuritaires pour la population. Par exemple, l'aménagement du territoire et des routes, la proximité aux infrastructures récréatives et aux commerces d'alimentation peuvent influencer favorablement la saine alimentation et un mode de vie physiquement actif.

Pour connaître plus en détail l'état de santé physique, mentale et sociale de la population de la MRC des Laurentides, vous êtes invités à consulter la section *Données sur la population* dans l'onglet [Santé publique](#) sur le site du CISSS des Laurentides.

Des outils sont disponibles pour répondre à des questions comme :

- ✓ Des outils ont été développés pour soutenir la prise en compte des inégalités sociales et économiques.
[Panorama de la défavorisation](#)
- ✓ Quels sont les principaux problèmes de santé physique et mentale dans la population de la MRC?
[Tableau Coup d'œil RLS Les Laurentides](#)
- ✓ Quels sont les enjeux chez les jeunes?
[Santé des jeunes](#)
- ✓ Quels sont les enjeux chez les aînés?
[Santé des aînés](#)

RÉFÉRENCES

Centre intégré de santé et de services sociaux des Laurentides, Direction de santé publique des Laurentides. *Données sur la population*, Repéré à <http://www.santelaurentides.gouv.qc.ca/sante-publique/donnees-sur-la-population/>

Institut de la statistique du Québec. *Coup d'œil sur les régions et les MRC, Profil statistique par région et MRC géographiques*. Repéré à http://stat.gouv.qc.ca/statistiques/profils/region_00/region_00.htm

Institut de la statistique du Québec. *Perspectives démographiques des MRC du Québec, 2020-2041*.

Institut de la statistique du Québec, exploitation du Fichier d'inscription des personnes assurées (FIPA) de la Régie de l'assurance maladie du Québec (RAMQ), 13 janvier 2022

Ministère de l'Éducation et de l'Enseignement supérieur, Système Charlemagne. Compilation spéciale pour l'Institut national de santé publique du Québec, 2022.

Ministère de l'Emploi et de la Solidarité sociale du Québec, Statistiques mensuelles des trois programmes d'assistance sociale, 2022

Statistique Canada. *Dictionnaire, Recensement de la population, 2021*. Repéré à <https://www12.statcan.gc.ca/census-recensement/2021/ref/dict/index-fra.cfm>

Statistique Canada. (2023-01-17). Statistique Canada. 2022. Profil du recensement. Recensement de la population de 2021. Produit numéro 98-316-X2021001 au catalogue de Statistique Canada. Ottawa. Diffusé le 15 décembre 2022. <https://www12.statcan.gc.ca/census-recensement/2021/dp-pd/prof/index.cfm?Lang=F>

LISTE DES TABLEAUX

Tableau 1	Nombre de personnes et répartition par groupe d'âge, MRC Les Laurentides et municipalités, 2021	26
Tableau 2	Nombre et proportion de personnes selon la langue parlée le plus souvent à la maison, MRC Les Laurentides et municipalités, 2021.....	27
Tableau 3	Variation de la population, MRC Les Laurentides et municipalités, 2021-2031	28
Tableau 4	Nombre et proportion de résidences secondaires, MRC Les Laurentides et municipalités, 2021	29
Tableau 5	Nombre et proportion de personnes vivant sous la mesure de faible revenu selon le groupe d'âge, MRC Les Laurentides et municipalités, 2020	30
Tableau 6	Nombre et proportion de personnes de 15 ans ou plus selon la situation d'activité, MRC Les Laurentides et municipalités, 2021	31
Tableau 7	Nombre et proportion de personnes âgées de 25 à 64 ans n'ayant aucun diplôme, certificat ou grade, MRC Les Laurentides et municipalités, 2021	32
Tableau 8	Nombre et proportion de ménages PROPRIÉTAIRES et LOCATAIRES consacrant 30 % ou plus du revenu aux frais du logement, MRC Les Laurentides et municipalités, 2021	Error! Bookmark not defined.
Tableau 9	Nombre et proportion de logements nécessitant des réparations majeures, MRC Les Laurentides et municipalités, 2021.....	34
Tableau 10	Nombre et proportion de personnes vivant seules dans les ménages privés selon le groupe d'âge, MRC Les Laurentides et municipalités, 2021	35
Tableau 11	Nombre et proportion de familles monoparentales avec enfants de moins de 18 ans, MRC Les Laurentides et municipalités, 2021	36

**PORTRAIT DES ENJEUX DÉMOGRAPHIQUES ET SOCIOÉCONOMIQUES
MRC LES LAURENTIDES**

Tableau 1 Nombre de personnes et répartition par groupe d'âge, MRC Les Laurentides et municipalités, 2021

	Total	0 à 4 ans		5 à 9 ans		10 à 14 ans		15 à 19 ans		20 à 24 ans		25 à 34 ans		35 à 54 ans		55 à 59 ans		60-64 ans		65 ans et plus		65-74 ans		75-84 ans		85 ans et plus	
	N	N	%	N	%	N	%	N	%	N	%	N	%	N	%	N	%	N	%	N	%	N	%	N	%	N	%
Région des Laurentides*	647 180	31 920	4,9	35 440	5,5	36 510	5,6	33 060	5,1	33 030	5,1	75 330	11,6	168 250	26,0	52 150	8,1	52 190	8,1	129 300	20,0	77 830	12,0	38 850	6,0	12 620	1,9
MRC Laurentides	50 780	1 890	3,7	2 255	4,4	2 390	4,7	1 960	3,9	1 660	3,3	4 500	8,9	11 675	23,0	4 770	9,4	5 655	11,1	14 025	27,6	8 665	17,1	4 170	8,2	1 180	2,3
Amherst	1 730	65	3,8	75	4,3	75	4,3	55	3,2	40	2,3	145	8,4	370	21,4	185	10,7	235	13,6	495	28,6	350	20,2	115	6,6	30	1,7
Arundel	575	20	3,5	25	4,3	20	3,5	30	5,2	25	4,3	55	9,6	130	22,6	45	7,8	60	10,4	160	27,8	90	15,7	60	10,4	15	2,6
Barkmere	80	0	0,0	0	0,0	0	0,0	5	6,3	0	0,0	5	6,3	5	6,3	10	12,5	10	12,5	35	43,8	15	18,8	20	25,0	5	6,3
Brébeuf	1 010	50	5,0	40	4,0	45	4,5	40	4,0	30	3,0	110	10,9	220	21,8	110	10,9	135	13,4	220	21,8	145	14,4	65	6,4	15	1,5
Doncaster	ND	ND	ND	ND	ND	ND	ND	ND	ND	ND	ND	ND	ND	ND	ND	ND	ND	ND	ND	ND	ND	ND	ND	ND	ND	ND	ND
Huberdeau	865	30	3,5	30	3,5	45	5,2	30	3,5	20	2,3	70	8,1	195	22,5	90	10,4	95	11,0	245	28,3	140	16,2	65	7,5	35	4,0
Ivry-sur-le-Lac	390	10	2,6	5	1,3	15	3,8	10	2,6	5	1,3	30	7,7	75	19,2	35	9,0	40	10,3	155	39,7	105	26,9	40	10,3	10	2,6
La Conception	1 525	60	3,9	80	5,2	70	4,6	60	3,9	45	3,0	140	9,2	335	22,0	185	12,1	210	13,8	350	23,0	250	16,4	75	4,9	15	1,0
La Minerve	1 420	30	2,1	45	3,2	30	2,1	25	1,8	30	2,1	65	4,6	245	17,3	150	10,6	245	17,3	560	39,4	365	25,7	160	11,3	35	2,5
Labelle	2 765	100	3,6	150	5,4	140	5,1	95	3,4	85	3,1	275	9,9	645	23,3	235	8,5	310	11,2	740	26,8	425	15,4	250	9,0	70	2,5
Lac-Supérieur	1 975	75	3,8	70	3,5	110	5,6	85	4,3	60	3,0	155	7,8	515	26,1	200	10,1	255	12,9	440	22,3	300	15,2	120	6,1	25	1,3
Lac-Tremblant-Nord	60	0	0,0	0	0,0	0	0,0	0	0,0	0	0,0	0	0,0	5	8,3	5	8,3	15	25,0	25	41,7	20	33,3	5	8,3	0	0,0
Lantier	890	30	3,4	20	2,2	30	3,4	20	2,2	30	3,4	100	11,2	175	19,7	100	11,2	135	15,2	250	28,1	180	20,2	65	7,3	10	1,1
Montcalm	630	15	2,4	20	3,2	15	2,4	15	2,4	15	2,4	30	4,8	105	16,7	85	13,5	80	12,7	250	39,7	140	22,2	80	12,7	25	4,0
Mont-Tremblant	10 990	355	3,2	440	4,0	505	4,6	470	4,3	420	3,8	1 000	9,1	2 515	22,9	1 020	9,3	1 130	10,3	3 130	28,5	1 820	16,6	1 010	9,2	300	2,7
Sainte-Agathe-des-Monts	11 210	420	3,7	470	4,2	495	4,4	420	3,7	425	3,8	1 030	9,2	2 340	20,9	965	8,6	1 210	10,8	3 430	30,6	2 000	17,8	1 040	9,3	395	3,5
Sainte-Lucie-des-Laurentides	1 445	65	4,5	75	5,2	75	5,2	40	2,8	40	2,8	160	11,1	325	22,5	140	9,7	150	10,4	365	25,3	245	17,0	105	7,3	15	1,0
Saint-Faustin-Lac-Carré	3 780	185	4,9	210	5,6	220	5,8	175	4,6	125	3,3	395	10,4	1 025	27,1	340	9,0	345	9,1	775	20,5	505	13,4	230	6,1	40	1,1
Val-David	5 555	225	4,1	305	5,5	315	5,7	225	4,1	140	2,5	400	7,2	1 475	26,6	485	8,7	560	10,1	1 425	25,7	920	16,6	405	7,3	100	1,8
Val-des-Lacs	750	20	2,7	25	3,3	15	2,0	30	4,0	25	3,3	70	9,3	195	26,0	90	12,0	95	12,7	185	24,7	130	17,3	45	6,0	15	2,0
Val-Morin	3 125	135	4,3	165	5,3	165	5,3	120	3,8	90	2,9	255	8,2	780	25,0	285	9,1	345	11,0	785	25,1	525	16,8	210	6,7	45	1,4

Source : Statistique Canada, Recensement de la population de 2021

* La région des Laurentides correspond à la sommation des 8 MRC de la région.

Notes : Les chiffres habituellement produits par un recensement expriment un léger sous-dénombrement de la population. Les valeurs, y compris les totaux, sont arrondies de façon aléatoire (vers le haut ou vers le bas) à un multiple de « 5 » ou de « 10 ». Lorsque des données sont totalisées ou regroupées, la valeur totale peut ne pas correspondre à la somme des valeurs individuelles. Extraction des données: Direction de santé publique, équipe de surveillance, recherche, évaluation, Octobre 2022.

Tableau 2 Nombre et proportion de personnes selon la langue parlée le plus souvent à la maison, MRC Les Laurentides et municipalités, 2021

	Total réponses uniques	Français		Anglais		Langue non officielle	
	N	N	%	N	%	N	%
Région des Laurentides	614 225	562 095	91,5	34 805	5,7	17 325	2,8
MRC Laurentides	49 475	45 900	92,8	3 185	6,4	390	0,8
Amherst	1 700	1 610	94,7	85	5,0	5	0,3
Arundel	545	320	58,7	225	41,3	0	0,0
Barkmere	80	55	68,8	25	31,3	0	0,0
Brébeuf	995	970	97,5	25	2,5	0	0,0
Huberdeau	855	820	95,9	35	4,1	0	0,0
Ivry-sur-le-Lac	380	280	73,7	100	26,3	0	0,0
La Conception	1 495	1 400	93,6	85	5,7	10	0,7
La Minerve	1 400	1 310	93,6	80	5,7	10	0,7
Labelle	2 665	2 585	97,0	70	2,6	10	0,4
Lac-Supérieur	1 920	1 795	93,5	115	6,0	10	0,5
Lac-Tremblant-Nord	65	50	76,9	15	23,1	0	0,0
Lantier	880	770	87,5	105	11,9	5	0,6
Montcalm	600	460	76,7	135	22,5	5	0,8
Mont-Tremblant	10 650	9 665	90,8	885	8,3	100	0,9
Sainte-Agathe-des-Monts	10 920	10 285	94,2	550	5,0	85	0,8
Sainte-Lucie-des-Laurentides	1 410	1 360	96,5	40	2,8	10	0,7
Saint-Faustin–Lac-Carré	3 725	3 565	95,7	135	3,6	25	0,7
Val-David	5 430	5 085	93,6	265	4,9	80	1,5
Val-des-Lacs	750	710	94,7	35	4,7	5	0,7
Val-Morin	3 010	2 815	93,5	175	5,8	20	0,7

Source : Statistique Canada, Recensement de la population de 2021

Notes : Les valeurs, y compris les totaux, sont arrondies de façon aléatoire (vers le haut ou vers le bas) à un multiple de « 5 » ou de « 10 ». Lorsque des données sont totalisées ou regroupées, la valeur totale peut ne pas correspondre à la somme des valeurs individuelles. Les valeurs, y compris les totaux, sont arrondies de façon aléatoire (vers le haut ou vers le bas) à un multiple de « 5 » ou de « 10 ». Lorsque des données sont totalisées ou regroupées, la valeur totale peut ne pas correspondre à la somme des valeurs individuelles. Le total pour la langue le plus souvent parlée à la maison diffère du total de la population parce qu'il ne comprend que les personnes ayant donné une réponse unique et non les répondants ayant indiqué parler plus d'une langue (plusieurs langues à parts égales).

**PORTRAIT DES ENJEUX DÉMOGRAPHIQUES ET SOCIOÉCONOMIQUES
MRC LES LAURENTIDES**

Tableau 3 Variation de la population, MRC Les Laurentides et municipalités, 2021-2031

	0 à 4 ans					5 à 19 ans					20 à 64 ans					65 ans et plus					Total				
	2021	2026		2031		2021	2026		2031		2021	2026		2031		2021	2026		2031		2021	2026		2031	
	N	N	Écart	N	Écart	N	N	Écart	N	Écart	N	N	Écart	N	Écart	N	N	Écart	N	Écart	N	N	Écart	N	Écart
Région des Laurentides	31 920	34 530	2 620	34 860	2 950	105 020	112 810	7 790	116 760	11 750	380 950	387 070	6 120	390 610	9 660	129 300	161 530	32 230	189 450	60 150	647 180	695 940	48 760	731 680	84 500
MRC Laurentides	1 850	1 900	60	2 020	180	6 290	6 670	380	6 830	540	28 410	28 390	-20	28 070	-340	13 740	16 910	3 170	19 370	5 630	50 280	53 970	3 690	56 290	6 010
Amherst	50	40	-10	50	-10	180	180	-10	170	-10	880	840	-40	780	-100	450	530	90	610	160	1 570	1 600	40	1 610	40
Arundel	20	20	10	30	10	70	60	-20	70	-10	290	300	0	290	-10	170	190	20	200	30	560	570	20	580	30
Brébeuf	50	50	0	50	0	130	140	10	160	20	620	590	-40	540	-80	230	310	80	380	150	1 040	1 090	60	1 120	90
Huberdeau	30	30	0	30	0	120	110	-20	100	-30	500	490	-10	470	-30	240	290	40	320	80	900	910	10	920	20
La Conception	60	60	0	70	10	190	210	20	220	30	880	850	-40	810	-80	320	440	120	540	210	1 460	1 570	110	1 640	180
La Minerve	30	20	-10	30	-10	90	110	20	120	30	680	580	-100	510	-170	510	610	100	640	130	1 310	1 320	10	1 290	-20
Labelle	90	120	20	120	20	330	340	10	350	10	1 420	1 370	-50	1 340	-80	660	780	110	860	200	2 500	2 600	100	2 660	150
Lac-Supérieur	70	70	0	70	10	240	240	0	200	-40	1 230	1 190	-40	1 170	-60	420	550	130	660	240	1 960	2 050	90	2 100	140
Lantier	40	50	10	50	10	90	110	20	140	50	600	650	40	650	50	230	290	60	350	120	960	1 090	130	1 190	230
Montcalm	20	20	0	20	10	50	50	0	50	0	320	290	-30	240	-70	250	290	30	320	70	640	650	10	640	0
Mont-Tremblant	360	360	0	390	30	1 320	1 360	50	1 380	70	6 120	6 170	50	6 130	0	3 060	3 870	810	4 480	1 410	10 860	11 800	940	12 380	1 520
Sainte-Agathe-des-Monts	430	440	10	480	50	1 380	1 480	100	1 510	140	6 070	6 100	20	6 100	20	3 480	4 230	760	4 750	1 270	11 350	12 270	920	12 830	1 480
Sainte-Lucie-des-Laurentides	70	60	-10	70	0	190	230	40	240	40	820	830	20	840	30	370	440	80	510	140	1 440	1 560	120	1 660	210
Saint-Faustin-Lac-Carré	160	190	30	170	10	570	570	0	570	0	2 300	2 340	40	2 340	40	780	960	180	1 150	370	3 800	4 050	250	4 230	420
Val-David	220	220	0	240	20	780	920	130	970	180	3 150	3 300	150	3 420	270	1 450	1 810	360	2 100	650	5 600	6 260	660	6 720	1 120
Val-des-Lacs	20	30	0	30	10	70	70	0	90	20	490	500	10	470	-20	190	220	30	260	70	770	820	50	840	70
Val-Morin	120	120	0	120	0	420	470	40	470	40	1 790	1 800	20	1 800	10	780	920	140	1 050	280	3 110	3 310	210	3 440	330

Source : Institut de la statistique du Québec, Projection de la population des municipalités de 500 habitants et plus, selon le groupe d'âge, scénario Référence A2022, Québec, 2020-2041, 21 octobre 2022

Extraction des données: Direction de santé publique, équipe de surveillance, recherche, évaluation, Janvier 2023

Notes : Les municipalités exclues sont celles comptant moins de 500 habitants au 1er juillet 2016. Les totaux de la MRC et de la région incluent ces municipalités. Les valeurs, y compris les totaux, sont arrondies de façon aléatoire (vers le haut ou vers le bas) à un multiple de « 10 ». Lorsque des données sont totalisées ou regroupées, la valeur totale peut ne pas correspondre à la somme des valeurs individuelles.

Tableau 4 Nombre et proportion de résidences secondaires, MRC Les Laurentides et municipalités, 2021

	Total des logements privés	Logements privés occupés par des résidents habituels	Résidences secondaires ou inoccupées (estimation)*	
		N	N	N
Région des Laurentides	311 305	275 545	35 760	11,5
MRC Laurentides	37 060	24 960	12 100	32,6
Amherst	1 610	880	730	45,3
Arundel	400	290	110	27,5
Barkmere	230	50	180	78,3
Brébeuf	620	500	120	19,4
Doncaster	ND	ND	ND	ND
Huberdeau	530	430	100	18,9
Ivry-sur-le-Lac	400	200	200	50,0
La Conception	1 230	740	490	39,8
La Minerve	1 640	770	870	53,0
Labelle	2 020	1 360	660	32,7
Lac-Supérieur	1 720	1 000	720	41,9
Lac-Tremblant-Nord	70	30	40	57,1
Lantier	820	440	380	46,3
Montcalm	630	330	300	47,6
Mont-Tremblant	8 780	5 410	3 370	38,4
Sainte-Agathe-des-Monts	6 770	5 510	1 260	18,6
Sainte-Lucie-des-Laurentides	950	690	260	27,4
Saint-Faustin-Lac-Carré	2 520	1 790	730	29,0
Val-David	3 230	2 670	560	17,3
Val-des-Lacs	820	390	430	52,4
Val-Morin	2 080	1 490	590	28,4

Source : Statistique Canada, Recensement de la population de 2021

Extraction des données: Direction de santé publique, équipe de surveillance, recherche, évaluation, Octobre 2022

* Nous avons estimé la proportion de résidences secondaires parmi l'ensemble des logements privés en considérant les logements qui n'étaient pas occupés par des résidents habituels le jour du recensement.

Notes : Les valeurs, y compris les totaux, sont arrondies de façon aléatoire (vers le haut ou vers le bas) à un multiple de « 10 ».

Lorsque des données sont totalisées ou regroupées, la valeur totale peut ne pas correspondre à la somme des valeurs individuelles.

Tableau 5 Nombre et proportion de personnes vivant sous la mesure de faible revenu après impôts selon le groupe d'âge, MRC Les Laurentides et municipalités, 2015

	Tous âges		0-17 ans		18-64 ans		65+	
	N	%	N	%	N	%	N	%
Région des Laurentides	61 800	9,9	10 225	8,1	29 560	7,8	21 995	18,0
MRC Laurentides	7 065	14,2	885	11,5	3 415	12,0	2 760	20,6
Amherst	305	17,6	40	16,3	160	16,2	110	22,0
Arundel	90	15,5	15	17,6	35	10,6	40	25,0
Barkmere	10	12,5	0	0,0	5	12,5	10	28,6
Brébeuf	110	10,9	10	6,1	55	8,7	50	22,7
Huberdeau	150	17,9	15	11,5	85	17,3	50	22,7
Ivry-sur-le-Lac	45	11,5	0	0,0	25	13,2	25	15,6
La Conception	185	12,1	40	17,0	85	9,0	60	17,1
La Minerve	235	16,8	30	26,1	110	15,1	95	17,3
Labelle	405	15,1	45	10,0	180	11,7	185	26,1
Lac-Supérieur	260	13,2	25	8,2	160	13,1	70	15,9
Lac-Tremblant-Nord	5	8,3	0	0,0	0	0,0	5	20,0
Lantier	145	16,4	10	10,5	85	15,7	55	22,0
Montcalm	80	13,1	5	7,7	35	11,1	45	19,1
Mont-Tremblant	1 350	12,8	160	10,2	650	10,6	545	19,0
Sainte-Agathe-des-Monts	1 765	16,3	210	12,8	805	13,3	745	23,5
Sainte-Lucie-des-Laurentides	210	14,8	40	16,3	90	11,2	80	21,9
Saint-Faustin-Lac-Carré	425	11,2	75	10,5	200	8,7	155	20,1
Val-David	780	14,2	105	10,7	410	13,1	265	18,8
Val-des-Lacs	110	14,7	15	17,6	60	12,5	40	21,6
Val-Morin	395	12,9	55	10,2	200	11,5	140	18,1

Source : Statistique Canada, Recensement de la population de 2021

Extraction des données: Direction de santé publique, équipe de surveillance, recherche, évaluation, Octobre 2022

Note : Les valeurs, y compris les totaux, sont arrondies de façon aléatoire (vers le haut ou vers le bas) à un multiple de « 5 » ou de « 10 ». Lorsque des données sont totalisées ou regroupées, la valeur totale peut ne pas correspondre à la somme des valeurs individuelles.

Tableau 6 Nombre et proportion de personnes de 15 ans ou plus selon la situation d'activité sur le marché du travail, MRC Les Laurentides et municipalités, 2021

	Population de 15 ans ou plus	Population active		Population occupée		Chômeurs	
	N	N	%	N	%	N	%
Région des Laurentides	518 730	333 740	64,3	310 250	59,8	23 505	7,0
MRC Laurentides	43 150	24 750	57,4	22 005	51,0	2 745	11,1
Amherst	1 515	765	50,5	655	43,2	115	15,0
Arundel	530	250	47,2	220	41,5	40	16,0
Barkmere	50	20	40,0	20	40,0	0	0,0
Brébeuf	935	560	59,9	505	54,0	50	8,9
Huberdeau	720	445	61,8	380	52,8	60	13,5
Ivry-sur-le-Lac	405	230	56,8	225	55,6	0	0,0
La Conception	1 335	820	61,4	690	51,7	130	15,9
La Minerve	1 285	550	42,8	470	36,6	75	13,6
Labelle	2 335	1 350	57,8	1 235	52,9	115	8,5
Lac-Supérieur	1 750	1 110	63,4	1 000	57,1	110	9,9
Lac-Tremblant-Nord	50	35	70,0	35	70,0	0	0,0
Lantier	750	375	50,0	345	46,0	30	8,0
Montcalm	480	235	49,0	205	42,7	25	10,6
Mont-Tremblant	9 255	5 450	58,9	4 740	51,2	710	13,0
Sainte-Agathe-des-Monts	9 465	5 165	54,6	4 665	49,3	500	9,7
Sainte-Lucie-des-Laurentides	1 180	715	60,6	635	53,8	80	11,2
Saint-Faustin-Lac-Carré	3 165	2 040	64,5	1 835	58,0	200	9,8
Val-David	4 630	2 735	59,1	2 420	52,3	315	11,5
Val-des-Lacs	690	375	54,3	340	49,3	30	8,0
Val-Morin	2 635	1 530	58,1	1 370	52,0	160	10,5

Source : Statistique Canada, Recensement de la population de 2021

Extraction des données: Direction de santé publique, équipe de surveillance, recherche, évaluation, Octobre 2022

Note : Les valeurs, y compris les totaux, sont arrondies de façon aléatoire (vers le haut ou vers le bas) à un multiple de « 5 » ou de « 10 ». Lorsque des données sont totalisées ou regroupées, la valeur totale peut ne pas correspondre à la somme des valeurs individuelles.

Tableau 7 Nombre et proportion de personnes âgées de 25 à 64 ans n'ayant aucun diplôme, certificat ou grade, MRC Les Laurentides et municipalités, 2016

	Population âgée de 25 à 64 ans dans les ménages privés	Aucun diplôme, certificat ou grade	
	N	N	%
Région des Laurentides	334 575	43 765	13,1
MRC Laurentides	26 160	3 940	15,1
Amherst	950	205	21,6
Arundel	275	45	16,4
Barkmere	20	0	0,0
Brébeuf	570	100	17,5
Huberdeau	445	70	15,7
Ivry-sur-le-Lac	195	0	0,0
La Conception	915	110	12,0
La Minerve	665	90	13,5
Labelle	1 455	330	22,7
Lac-Supérieur	1 165	205	17,6
Lac-Tremblant-Nord	45	0	0,0
Lantier	460	80	17,4
Montcalm	250	20	8,0
Mont-Tremblant	5 505	715	13,0
Sainte-Agathe-des-Monts	5 440	1 000	18,4
Sainte-Lucie-des-Laurentides	750	125	16,7
Saint-Faustin-Lac-Carré	2 095	345	16,5
Val-David	2 875	265	9,2
Val-des-Lacs	440	60	13,6
Val-Morin	1 655	160	9,7

Source : Statistique Canada, Recensement de la population de 2021

Extraction des données: Direction de santé publique, équipe de surveillance, recherche, évaluation, Décembre 2022

Note : Les valeurs, y compris les totaux, sont arrondies de façon aléatoire (vers le haut ou vers le bas) à un multiple de « 5 » ou de « 10 ». Lorsque des données sont totalisées ou regroupées, la valeur totale peut ne pas correspondre à la somme des valeurs individuelles.

Tableau 8 Nombre et proportion de ménages PROPRIÉTAIRES et LOCATAIRES consacrant 30 % ou plus du revenu aux frais du logement, MRC Les Laurentides et municipalités, 2021

	Total des logements privés	Propriétaires			Locataires		
		Ménages	Consacrant 30% ou plus en frais de logement		Ménages	Consacrant 30% ou plus en frais de logement	
			N	N		%	N
Région des Laurentides	311 305	191 945	19 355	10,1	83 580	23 270	27,8
MRC Laurentides	37 060	17 595	2 075	11,8	7 365	2 060	28,0
Amherst	1 610	720	75	10,4	155	35	22,6
Arundel	400	250	20	8,0	55	0	0,0
Barkmere	230	ND	ND	ND	ND	ND	ND
Brébeuf	620	375	20	5,3	160	40	25,0
Doncaster	ND	ND	ND	ND	ND	ND	ND
Huberdeau	530	335	45	13,4	115	0	0,0
Ivry-sur-le-Lac	400	195	0	0,0	30	0	0,0
La Conception	1 230	635	70	11,0	110	30	27,3
La Minerve	1 640	655	50	7,6	110	40	36,4
Labelle	2 020	1 020	90	8,8	345	100	29,0
Lac-Supérieur	1 720	865	130	15,0	130	20	15,4
Lac-Tremblant-Nord	70	ND	ND	ND	ND	ND	ND
Lantier	820	355	50	14,1	55	20	36,4
Montcalm	630	235	20	8,5	50	0	0,0
Mont-Tremblant	8 780	3 290	350	10,6	2 115	460	21,7
Sainte-Agathe-des-Monts	6 770	3 175	415	13,1	2 340	805	34,4
Sainte-Lucie-des-Laurentides	950	575	50	8,7	110	30	27,3
Saint-Faustin-Lac-Carré	2 520	1 330	120	9,0	460	100	21,7
Val-David	3 230	1 985	275	13,9	685	190	27,7
Val-des-Lacs	820	340	35	10,3	55	0	0,0
Val-Morin	2 080	1 200	175	14,6	285	80	28,1

Source : Statistique Canada, Recensement de la population de 2021

Extraction des données: Direction de santé publique, équipe de surveillance, recherche, évaluation, Octobre 2022

Note : Les valeurs, y compris les totaux, sont arrondies de façon aléatoire (vers le haut ou vers le bas) à un multiple de « 5 » ou de « 10 ». Lorsque des données sont totalisées ou regroupées, la valeur totale peut ne pas correspondre à la somme des valeurs individuelles.

Tableau 9 Nombre et proportion de logements nécessitant des réparations majeures, MRC Les Laurentides et municipalités, 2021

	Total des logements privés	Logements privés occupés par des résidents habituels		Logements nécessitant des réparations majeures	
		N	N	N	%
Région des Laurentides	311 305	275 545	14 110	5,1	
MRC Laurentides	37 060	24 960	1 635	6,6	
Amherst	1 610	880	20	2,3	
Arundel	400	290	15	4,9	
Barkmere	230	50	ND	ND	
Brébeuf	620	500	30	5,6	
Doncaster	ND	ND	ND	ND	
Huberdeau	530	430	25	5,6	
Ivry-sur-le-Lac	400	200	0	0,0	
La Conception	1 230	740	30	4,0	
La Minerve	1 640	770	15	2,0	
Labelle	2 020	1 360	85	6,2	
Lac-Supérieur	1 720	1 000	30	3,0	
Lac-Tremblant-Nord	70	30	ND	ND	
Lantier	820	440	45	11,0	
Montcalm	630	330	0	0,0	
Mont-Tremblant	8 780	5 410	270	5,0	
Sainte-Agathe-des-Monts	6 770	5 510	355	6,4	
Sainte-Lucie-des-Laurentides	950	690	30	4,4	
Saint-Faustin-Lac-Carré	2 520	1 790	150	8,4	
Val-David	3 230	2 670	160	6,0	
Val-des-Lacs	820	390	55	13,9	
	2 080	1 490	85	5,7	

Source : Statistique Canada, Recensement de la population de 2021

Extraction des données : Direction de santé publique, équipe de surveillance, recherche, évaluation, Octobre 2022

Note : Les valeurs, y compris les totaux, sont arrondies de façon aléatoire (vers le haut ou vers le bas) à un multiple de « 5 » ou de « 10 ». Lorsque des données sont totalisées ou regroupées, la valeur totale peut ne pas correspondre à la somme des valeurs individuelles.

Tableau 8 Nombre et proportion de personnes vivant seules dans les ménages privés selon le groupe d'âge, MRC Les Laurentides et municipalités, 2021

	15 ans ou plus		15 à 64 ans		65 ans ou plus	
	N	%	N	%	N	%
Région des Laurentides	87 400	16,8	52 300	13,2	35 110	28,8
MRC Laurentides	9 715	22,5	5 510	18,5	4 215	31,5
Amherst	345	22,8	175	17,3	165	33,3
Arundel	110	21,6	60	17,4	50	30,3
Barkmere	30	40,0	15	30,0	10	25,0
Brébeuf	185	21,1	100	15,3	80	36,4
Huberdeau	180	24,7	100	19,2	75	34,1
Ivry-sur-le-Lac	70	19,7	25	12,8	40	25,8
La Conception	250	18,9	160	16,4	80	23,2
La Minerve	315	24,3	175	23,3	140	25,5
Labelle	545	23,7	330	20,8	215	30,3
Lac-Supérieur	395	23,0	285	22,4	120	27,0
Lac-Tremblant-Nord	5	8,3	0	0,0	0	0,0
Lantier	150	18,6	90	16,1	65	26,5
Montcalm	130	23,2	55	16,9	70	29,8
Mont-Tremblant	2 205	23,8	1 225	19,2	985	34,3
Sainte-Agathe-des-Monts	2 210	23,3	1 180	18,8	1 030	32,4
Sainte-Lucie-des-Laurentides	265	21,9	160	19,0	100	27,8
Saint-Faustin-Lac-Carré	630	19,9	415	17,2	225	29,2
Val-David	995	21,3	545	16,7	445	31,6
Val-des-Lacs	155	22,6	100	20,0	55	29,7
Val-Morin	550	21,2	320	17,6	225	29,0

Source : Statistique Canada, Recensement de la population de 2021

Extraction des données: Direction de santé publique, équipe de surveillance, recherche, évaluation, Décembre 2022

Note : Les valeurs, y compris les totaux, sont arrondies de façon aléatoire (vers le haut ou vers le bas) à un multiple de « 5 » ou de « 10 ». Lorsque des données sont totalisées ou regroupées, la valeur totale peut ne pas correspondre à la somme des valeurs individuelles.

Tableau 9 Nombre et proportion de familles monoparentales avec enfants de moins de 18 ans, MRC Les Laurentides et municipalités, 2021

	Familles avec au moins un enfant de moins 18 ans	Familles monoparentales avec au moins un enfant de moins 18 ans	
	N	N	%
Région des Laurentides	69 150	17 330	25,1
MRC Laurentides	4 320	1 260	29,2
Amherst	130	20	15,4
Arundel	40	5	12,5
Barkmere	0	ND	ND
Brébeuf	90	20	22,2
Huberdeau	70	10	14,3
Ivry-sur-le-Lac	35	0	0,0
La Conception	125	30	24,0
La Minerve	50	10	20,0
Labelle	240	60	25,0
Lac-Supérieur	155	55	35,5
Lac-Tremblant-Nord	0	ND	ND
Lantier	60	0	0,0
Montcalm	30	5	16,7
Mont-Tremblant	900	285	31,7
Sainte-Agathe-des-Monts	910	305	33,5
Sainte-Lucie-des-Laurentides	115	10	8,7
Saint-Faustin-Lac-Carré	405	100	24,7
Val-David	535	150	28,0
Val-des-Lacs	45	5	11,1
Val-Morin	300	75	25,0

Source : Statistique Canada, Recensement de la population de 2021

Extraction des données: Direction de santé publique, équipe de surveillance, recherche, évaluation, Décembre 2022

Note : Les valeurs, y compris les totaux, sont arrondies de façon aléatoire (vers le haut ou vers le bas) à un multiple de « 5 » ou de « 10 ». Lorsque des données sont totalisées ou regroupées, la valeur totale peut ne pas correspondre à la somme des valeurs individuelles.