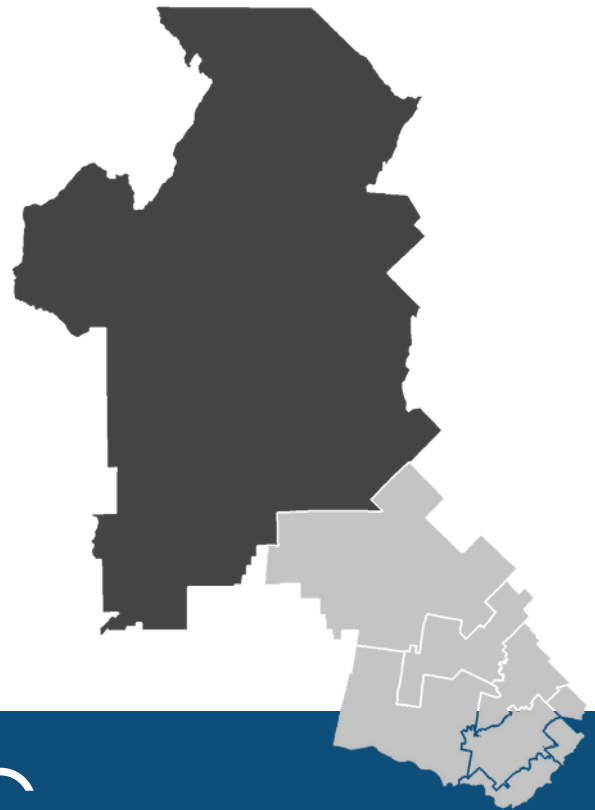


ÉDITION
2023

LE **CISS** DES LAURENTIDES
complice de votre santé

Portrait des **ENJEUX** **DÉMOGRAPHIQUES** et **SOCIOÉCONOMIQUES**



MRC **Antoine-Labelle**

Incluant les principales données du recensement 2021

DIRECTION
DE
SANTÉ
PUBLIQUE
DES
LAURENTIDES

POUR
UNE
MEILLEURE
SANTÉ
COLLECTIVE

Centre intégré
de santé
et de services sociaux
des Laurentides

Québec 

Faits saillants

MRC Antoine-Labelle

1/3 de la population à **65 ans ou plus**



Augmentation de plus de 20 %
du nombre d'aînés d'ici 5 ans



1 personne sur 5 vit sous la
mesure de faible revenu

MRC la plus élevée de la région

9%
chômage

2e MRC la plus
élevée de la région



22%
vivent seuls

2e MRC la plus
élevée de la région



22%
des 25 à 64 ans n'ont
pas de diplôme

MRC la plus élevée
de la région



25%
de **résidences
secondaires**

2e MRC la plus
élevée de la région



Une publication du Centre intégré de santé et de services sociaux des Laurentides

Conception et rédaction

François Lapointe et Loïc Ndanga, agents de planification, de programmation et de recherche / Direction de santé publique, équipe de surveillance, recherche, évaluation

Compilation et validation des données

Barbara Huot et Pascal Latreille, techniciens en recherche psychosociale / Direction de santé publique, équipe de surveillance, recherche, évaluation

Collaboration

Marie-Pier Brisson-Sylvestre et Sylvie Nadon, agentes de planification, de programmation et de recherche / Direction de santé publique, équipe de surveillance, recherche, évaluation

Correction et secrétariat

Marie-Pier Guimond, agente administrative / Direction de santé publique, équipe de surveillance, recherche, évaluation

Le genre masculin est utilisé comme générique, dans le seul but de ne pas alourdir le texte. Il est à noter que le genre désigné dans le recensement de Statistique Canada réfère l'identité de genre exprimée et non au genre de la personne à la naissance ou sur ses pièces d'identité. Il peut inclure certaines personnes non binaires.

Tous droits réservés.

La reproduction complète ou partielle ainsi que le téléchargement sont autorisés à des fins non commerciales seulement et à la condition de mentionner la source.

La version électronique de ce document peut être consultée sur le site du CISSS des Laurentides : <http://www.santelaurentides.gouv.qc.ca/>

© Centre intégré de santé et de services sociaux des Laurentides, 2023

Table des matières

INTRODUCTION.....	5
PROFIL DÉMOGRAPHIQUE.....	6
Les caractéristiques du territoire et de la population.....	6
Les langues parlées	9
L'accroissement de la population	10
<i>Migration interne</i>	11
<i>Immigration internationale</i>	11
Les résidences secondaires	12
Le vieillissement de la population.....	13
FACTEURS DE VULNÉRABILITÉ ÉCONOMIQUE.....	15
Le revenu	15
L'emploi.....	17
La diplomation.....	18
Le logement	19
<i>Abordabilité du logement</i>	19
<i>État du logement</i>	20
Les situations de vie.....	21
<i>Personnes vivant seules</i>	21
<i>Familles monoparentales</i>	22
CONCLUSION	23
RÉFÉRENCES.....	24
LISTE DES TABLEAUX	25

INTRODUCTION

VOUS RETROUVerez CES SYMBOLES
TOUT AU LONG DU DOCUMENT



Ce symbole identifie les caractéristiques pour lesquelles la MRC se démarque de la région.



SAVIEZ-VOUS QUE...

Section qui comporte des données et des informations complémentaires provenant d'autres sources que le recensement de la population de 2021.

Ce portrait présente les principaux constats sur la démographie et les conditions de vie de la population de la municipalité régionale de comté (MRC) d'Antoine-Labelle. Le but recherché est d'offrir un outil pertinent et utile aux partenaires qui participent au développement social, communautaire et économique de la MRC d'Antoine-Labelle. Les données analysées proviennent principalement du dernier recensement de la population de 2021. Les indicateurs retenus sont ceux ayant une influence connue sur la santé de la population.

D'une part, la démographie d'un territoire explique une grande partie des enjeux de santé de ses résidents. Des phénomènes, comme l'accroissement et le vieillissement de la population, ont un effet certain sur la demande de services. En même temps, ces effets peuvent être atténués par des interventions du milieu qui, par exemple, favorisent l'entraide ou les déplacements des personnes à mobilité réduite.

D'autre part, les liens entre la situation socioéconomique de la population et son état de santé sont largement documentés. Les disparités entre les groupes traduisent des différences dans l'ampleur et la nature de leurs besoins respectifs en matière de services. Comme pour la démographie, des actions d'acteurs de la communauté peuvent contribuer à atténuer les situations de vulnérabilité économique, par exemple en favorisant l'accès au transport ou au logement abordable.

On retrouve dans ce portrait les données et constats pour la MRC d'Antoine-Labelle concernant les enjeux démographiques et les vulnérabilités économiques et sociales. Des analyses comparatives entre la MRC et la région des Laurentides permettent de positionner la situation de la MRC. Une série de tableaux par municipalités sont présentés à la fin du document.

PROFIL DÉMOGRAPHIQUE

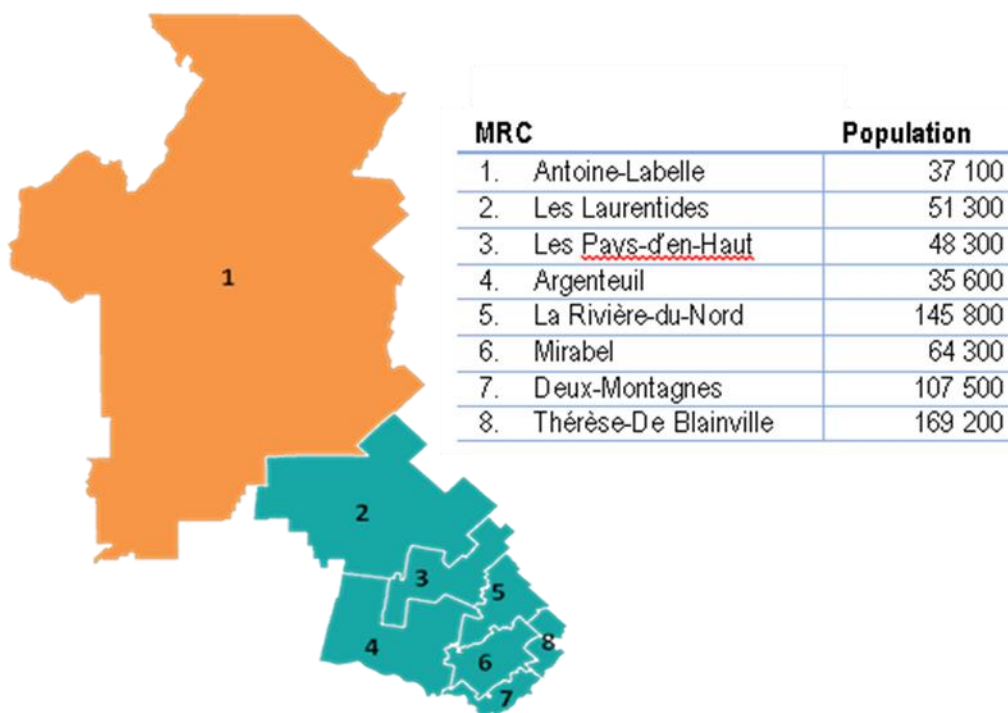
Après une introduction des caractéristiques de la population de la MRC d'Antoine-Labelle et de son évolution, nous verrons que les enjeux de la forte présence de résidences secondaires et du vieillissement de la population se démarquent.

Il est à noter que les données démographiques ne concernent que la population ayant sa résidence principale dans la MRC, excluant la population non résidente ou saisonnière.

Les caractéristiques du territoire et de la population

La MRC d'Antoine-Labelle est un territoire peu peuplé de 37 100 habitants répartis en 17 municipalités. C'est la MRC la plus vaste de la région des Laurentides qui s'étend sur une superficie totale de 14 794 km², dont 5 600 km² de superficie habitée. Cette dispersion géographique peut représenter un enjeu pour l'accès aux services publics par une partie de la population.

Population des MRC¹ de la région des Laurentides, projections pour 2022



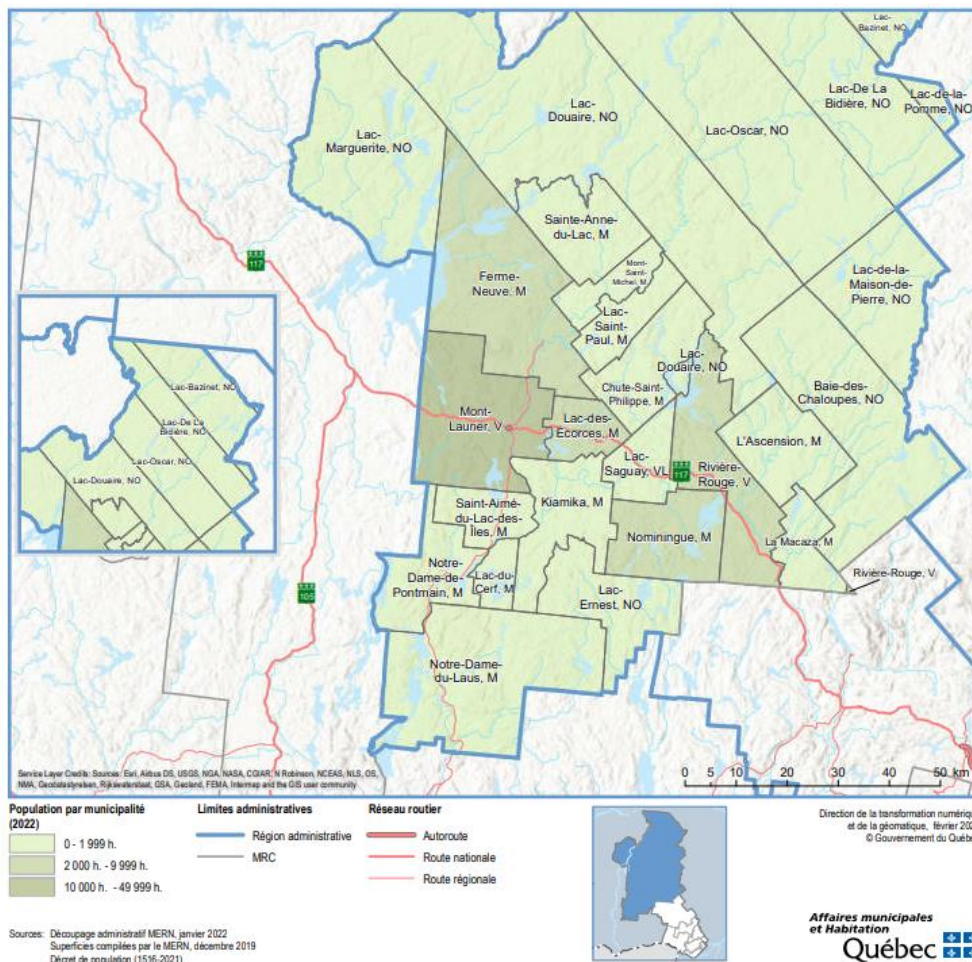
Source : Institut de la statistique du Québec, Perspectives démographiques des MRC du Québec, 2020-2041

¹ Afin d'alléger le texte, le terme MRC est utilisé dans ce document pour désigner les MRC et Mirabel, une municipalité exerçant certaines compétences de MRC.

PORTRAIT DES ENJEUX DÉMOGRAPHIQUES ET SOCIOÉCONOMIQUES MRC ANTOINE-LABELLE

- La MRC d'Antoine-Labelle fait partie des quatre MRC à caractère rural de la région, avec l'une des populations les moins nombreuses.

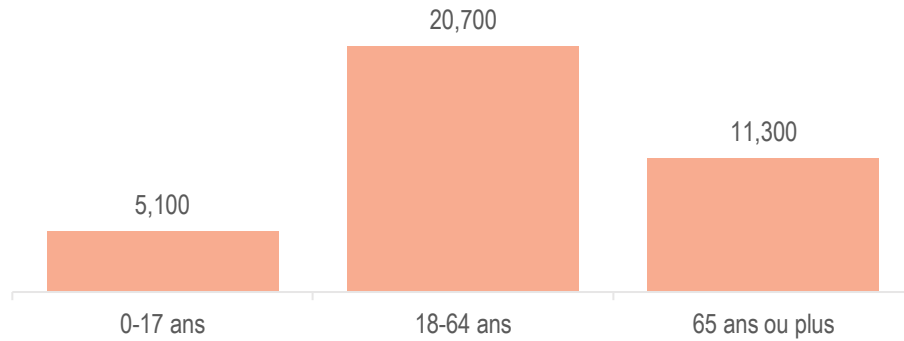
Carte des municipalités de la MRC d'Antoine-Labelle



Source : https://www.mamh.gouv.qc.ca/fileadmin/publications/organisation_municipale/cartotheque/Region_15.pdf

- La MRC d'Antoine-Labelle comporte 17 municipalités et de vastes territoires non organisés.
- La municipalité la plus peuplée est Mont-Laurier comprenant 40 % de la population de la MRC. Les autres municipalités ont une taille variant de 450 à un peu plus de 4 600 habitants. Des tableaux à la fin du document présentent des données par municipalités [voir Tableau 1 à la page 26].
- Environ 2 150 résidents de la MRC ont une identité autochtone ou déclarent avoir une identité autochtone (premières Nations, Inuit ou métis).

Population de la MRC d'Antoine-Labelle selon le groupe d'âge, projections pour 2022



	0 à 17 ans	18 à 64 ans	65 ans ou plus
MRC Antoine-Labelle	13,9 %	55,7 %	30,4 %
Région des Laurentides	19,1 %	60,3 %	20,6 %
Ensemble du Québec	18,6 %	60,5 %	20,8 %

Source : Institut de la statistique du Québec, Perspectives démographiques des MRC du Québec, 2020-2041

- ✓ La MRC d'Antoine-Labelle compte près de deux fois plus d'aînés de 65 ans ou plus que de jeunes.
- ✓ En proportion, cette répartition par groupe d'âge présente un profil beaucoup plus âgé que celui de la région et du Québec.

Les langues parlées

DÉFINITION

Pourcentage de la population selon la langue parlée le plus souvent à la maison parmi la population ayant déclaré une seule langue parlée le plus souvent à la maison.

NOTE

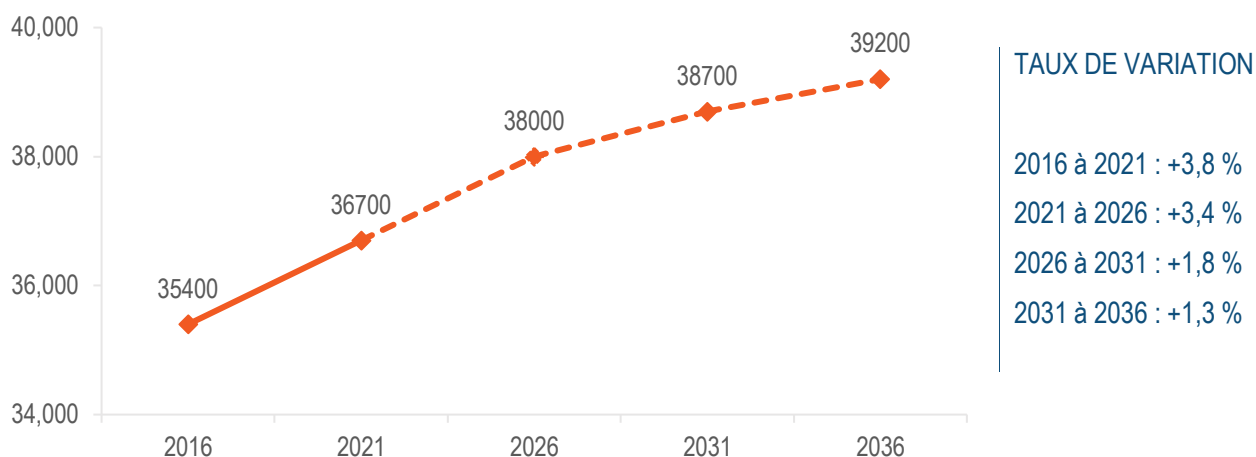
À cause de changements de méthodologie, il n'est pas recommandé de comparer les données sur les langues parlées régulièrement à la maison avec les données de recensements antérieurs.

- ✓ Le français est la langue parlée le plus souvent à la maison par 98,6 % de la population de la MRC en 2021. Cette proportion est supérieure à la moyenne régionale (91,5%) et est la plus importante parmi les MRC de la région.
 - ✓ La proportion de la population pour qui l'anglais est la langue parlée le plus souvent à la maison est de 1,2 % en 2021, ce qui représente 435 personnes. Cette proportion est inférieure à la moyenne régionale (5,7%) et est la plus faible parmi les MRC de la région.
 - ✓ Environ 80 personnes parlent plus fréquemment à la maison une langue autre que le français et l'anglais. Pour 35 de ces personnes, cette langue est l'espagnol.
- Source : Statistique Canada, Recensement de la population de 2021

L'accroissement de la population

Une population en faible croissance peut présenter certains défis dans un territoire, notamment parce qu'on est alors moins en mesure de compter sur l'accroissement démographique pour stimuler le développement économique. Par contre, une démographie plus stable a l'avantage de favoriser le sentiment d'appartenance à la communauté et une plus grande implication sociale.

Projection de l'accroissement de la population, MRC Antoine-Labelle, 2016 à 2036



Source : Institut de la statistique du Québec, Perspectives démographiques des MRC du Québec, 2020-2041

- ✓ Après être restée stable de 2011 à 2016, la population de la MRC d'Antoine-Labelle a connu un accroissement de sa population de 3,8% entre 2016 et 2021.
- ✓ Les projections démographiques prévoient un accroissement constant jusqu'en 2026 avant de voir un léger ralentissement à l'horizon 2036.
- ✓ L'augmentation est essentiellement due à la migration interne, l'accroissement naturel (les naissances moins les décès) ayant été négatif à chaque année depuis 2011. De 2016 à 2021, on enregistre un total de -1020 pour la période. Cette situation découle du vieillissement de la population.
- ✓ L'écart entre les municipalités pour la variation de leur nombre de résidents de 2021 à 2026, s'étend de -1,8 % à Sainte-Anne-du-Lac à +5,1 % à Chute-Saint-Philippe. Pour les données par municipalités, [voir Tableau 2 à la page 27](#).

Migration interne

Les mouvements de population dans le contexte de la pandémie et de l'essor récent du télétravail pourrait avoir contribué à accentuer cette migration dans les MRC de la région des Laurentides.

! Selon le recensement de 2021, près du quart (23,2%) des résidents de la MRC ayant déménagé au cours des 5 dernières années proviennent d'un autre territoire.

Soldes de la migration interne par groupe d'âge, MRC Antoine-Labelle, 2020-2021

Entrées	Sorties	Soldes						
		Tous âges	0-14 ans	15-24 ans	25-44 ans	45-64 ans	65 ans ou plus	80 ans ou plus
2 217	1 295	922	112	-10	236	520	64	ND

Source : Institut de la statistique du Québec, exploitation du Fichier d'inscription des personnes assurées (FIPA) de la Régie de l'assurance maladie du Québec (RAMQ), 13 janvier 2022

DÉFINITION

Le solde de la migration interne correspond au nombre de nouvelles personnes qui sont venues s'établir (les entrées) dans la MRC en provenance d'une autre MRC durant l'année, moins le nombre de personnes qui ont quitté (les sorties) la MRC pour habiter ailleurs au Québec.

- ✓ Pour l'année 2020-2021, le solde migratoire de la MRC d'Antoine-Labelle est globalement positif.
- ✓ Par groupe d'âge, le solde positif le plus important est celui du groupe des 45 à 64 ans, pouvant en partie être associés à de jeunes retraités.
- ✓ Le solde négatif des 15 à 24 ans peut s'expliquer en partie par la poursuite des études postsecondaires dans des établissements d'enseignement à l'extérieur de la MRC.
- ✓ Chez les 65 ans ou plus, le solde est positif ce qui peut impliquer un besoin de développer des services spécialisés ou d'environnements adaptés aux conditions du vieillissement (type de logement, transport, aménagement urbain, etc.).

Immigration internationale

- ✓ La proportion de la population de la MRC d'Antoine-Labelle issue de l'immigration internationale est la plus faible des MRC de la région, à 1,5 % en 2021, soit 515 personnes.
- ✓ Parmi cette population issue de l'immigration, on compte très peu de nouveaux immigrants, soit environ 20 personnes arrivées au Canada entre 2016 et 2021.
- ✓ Par ailleurs, au moment du recensement, on dénombrait 15 résidents non permanents (personnes ayant un permis d'études ou de travail ou qui revendiquent un statut de réfugié).

Source : Statistique Canada, Recensement de la population de 2021

Les résidences secondaires

L'augmentation de la migration dans les MRC de la région des Laurentides en raison de la pandémie et l'essor du télétravail pourrait avoir entraîné une diminution du nombre de résidences secondaires sur le territoire et de ce fait, modifier les caractéristiques de la population.

Le secteur récréotouristique a une présence significative dans la MRC d'Antoine-Labelle. Les villégiateurs qui s'ajoutent à la population des résidents contribuent au dynamisme de l'économie locale. Toutefois, ils sont susceptibles de générer une demande accrue pour certains services publics, comme les services de santé. Par ailleurs, la forte proportion de résidences secondaires dans certaines municipalités peut avoir une incidence sur l'accessibilité à un logement abordable pour les résidents habituels. Finalement, une population de villégiateurs et la population de résidents habituels peuvent avoir des visions différentes du développement de la communauté.

Estimation du nombre et de la proportion de résidences secondaires sur le total des habitations, MRC Antoine-Labelle, 2021

	Proportion	Nombre
Total des logements privés	100 %	23 910 résidences
Résidences principales (occupées par des résidents habituels)	74,6 %	17 840 résidences
Résidences secondaires (estimation)	25,4%	6 070 résidences

Source : Statistique Canada, Recensement de la population de 2021

DÉFINITION

- ✓ Une habitation occupée sur quatre n'est pas occupée par des résidents habituels, mais plutôt par des occupants dont il ne s'agit pas de la résidence principale. C'est une diminution par rapport au recensement de 2016 (29,6%).
- ✓ Cette proportion sur l'ensemble des résidences est la deuxième plus élevée parmi les MRC de la région.
- ✓ On retrouve des résidences secondaires dans toutes les municipalités de la MRC d'Antoine-Labelle dans des proportions variant de 7,3% pour Mont-Laurier, à 51,6% pour Notre-Dame-du-Laus.
- ✓ Seul trois municipalités ont une proportion de résidences secondaires inférieur à 20%. Voir les données par municipalités, [\[Tableau 3 à la page 28\]](#).

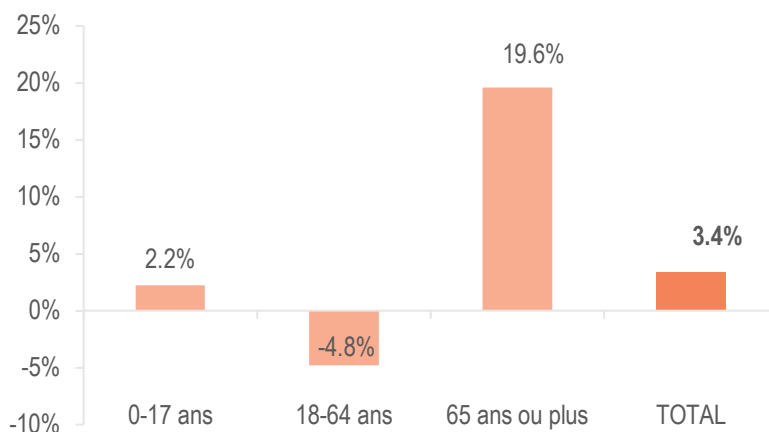
Les données sur les résidences secondaires correspondent aux habitations (maisons, appartements, ...) qui ne sont pas des résidences principales au moment du recensement. Cela inclut également les logements vacants et exclut les logements collectifs tels que les CHSLD ou les centres de détention.

Le vieillissement de la population

Dans la MRC d'Antoine-Labelle, comme un peu partout au Québec, les aînés âgés de 65 ans ou plus augmentent en nombre et en proportion dans la population. L'avancée en âge de la cohorte démographique des *baby-boomers* et l'allongement de l'espérance de vie expliquent en grande partie ce vieillissement de la population.

Le vieillissement de la population offre des opportunités à saisir pour la communauté, entre autres le potentiel d'implication sociale des retraités. Il présente cependant un défi étant donné que les incapacités, le besoin d'aide et différents problèmes de santé ont tendance à s'accroître avec l'âge.

Variation projetée de la population selon l'âge, MRC Antoine-Labelle, 2021-2026

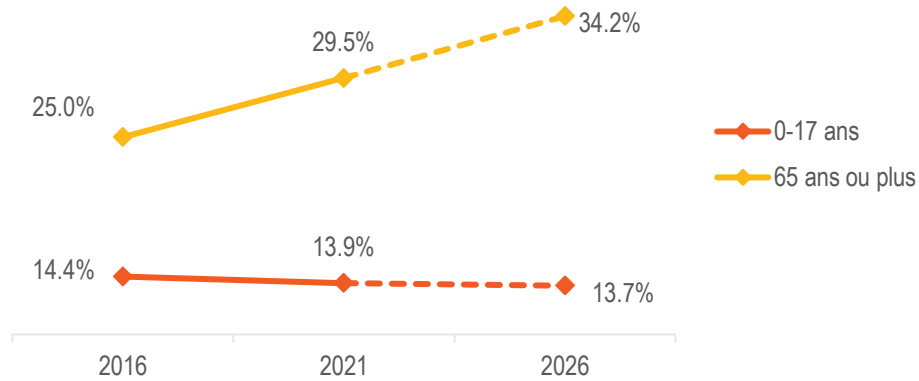


Source : Institut de la statistique du Québec, Perspectives démographiques des MRC du Québec, 2020-2041

- ✓ La population de 65 ans ou plus constitue le seul groupe d'âge qui devrait considérablement s'accroître parmi la population de la MRC durant la période 2021 à 2026.
- ✓ Cela devrait représenter près de 2 200 aînés de plus en 2026 qu'en 2021.
- ✓ La population de 0-17 ans devrait connaître une croissance à 2,2% d'ici 2026. Cela pourrait s'expliquer par l'arrivée dans la MRC de jeunes familles.
- ✓ Chez les 18-64 ans, on enregistre une perte de 690 individus à l'horizon 2026; ceci peut s'expliquer en partie par la poursuite d'études hors de la MRC.

Évolution des proportions d'aînés de 65 ans ou plus et de jeunes de 0 à 17 ans, MRC Antoine-Labelle, 2016 à 2026

Évolution de la proportion de jeunes et d'aînés dans la population,
MRC d'Antoine-Labelle, 2016 à 2026



Source : Institut de la statistique du Québec, Perspectives démographiques des MRC du Québec, 2020-2041



La proportion d'aînés dans la population s'accroît rapidement. On s'attend à ce qu'elle atteigne le tiers de la population à l'horizon 2026.



Après un léger déclin de 2011 à 2016, la proportion des 0 à 17 ans devrait se maintenir proche de 14 % de 2021 à 2026.

FACTEURS DE VULNÉRABILITÉ ÉCONOMIQUE

On observe une association claire entre les inégalités socioéconomiques et l'état de santé des populations confrontées aux conditions les moins favorables. Par exemple, dans la région des Laurentides, le taux de mortalité prématurée du segment de la population le plus défavorisé était presque deux fois plus élevé que celui du segment le plus favorisé pour la période 2009-2013. Les données sur les conditions socioéconomiques peuvent contribuer à mieux prendre en compte les populations les plus vulnérables dans la planification et l'intervention.

Les inégalités sociales présentent des défis en matière de développement économique et social qui s'illustrent notamment dans le revenu, l'emploi, la diplomation, le logement abordable et les situations de vie.

Le revenu

Le taux de faible revenu a connu une baisse importante en 2020, attribuable en grande partie aux transferts gouvernementaux liés à la pandémie. (Statistique Canada, Le Quotidien, le 13 juillet 2022). Rappelons que la mesure du faible revenu ne tient pas compte de l'impact de l'inflation sur la capacité des ménages à faire face à leurs besoins de base.

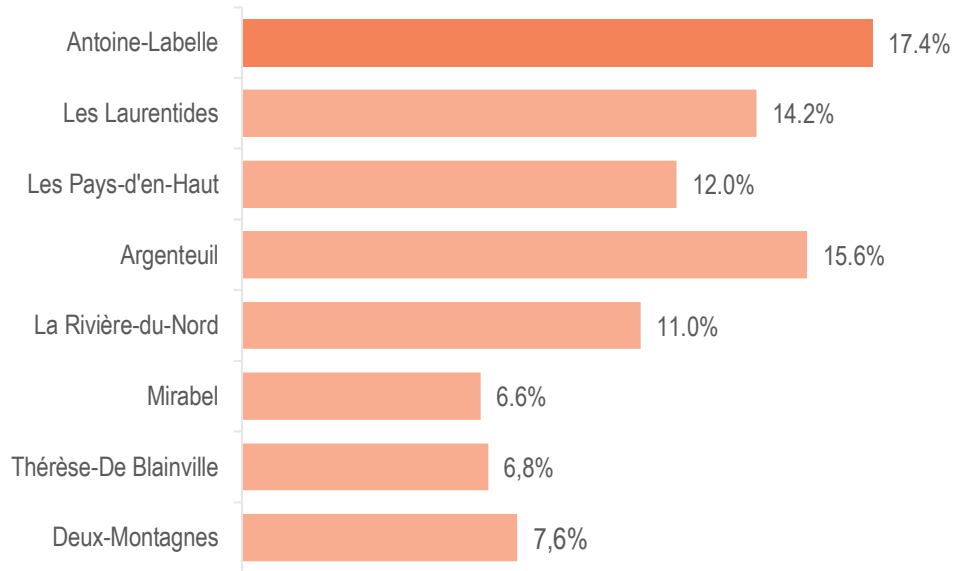
Personnes vivant sous la mesure de faible revenu (MFR) après impôts dans les MRC de la région des Laurentides, 2020

DÉFINITION

La « mesure de faible revenu » (MFR) après impôt est un pourcentage fixe (50 %) de la médiane du revenu du ménage observé au niveau des personnes. Cette mesure tient compte du nombre de personnes habitant le même ménage.

Exemples de seuil pour 2020 de MFR après impôts pour un ménage à :

- une personne : 26 570 \$
- 2 personnes : 37 576 \$
- 3 personnes : 46 021 \$



Source : Statistique Canada, Recensement de la population de 2021

- ✓ La MRC d'Antoine-Labelle a la proportion la plus élevée de personnes vivant sous la MFR (17,4 %) parmi l'ensemble des MRC de la région. Cela représente 6 140 personnes dans la MRC. Cela représente néanmoins une amélioration par rapport au dernier recensement (22,6 %).
- ✓ Pour l'ensemble de la région des Laurentides, la proportion de personnes sous la MFR est de 9,9 %.

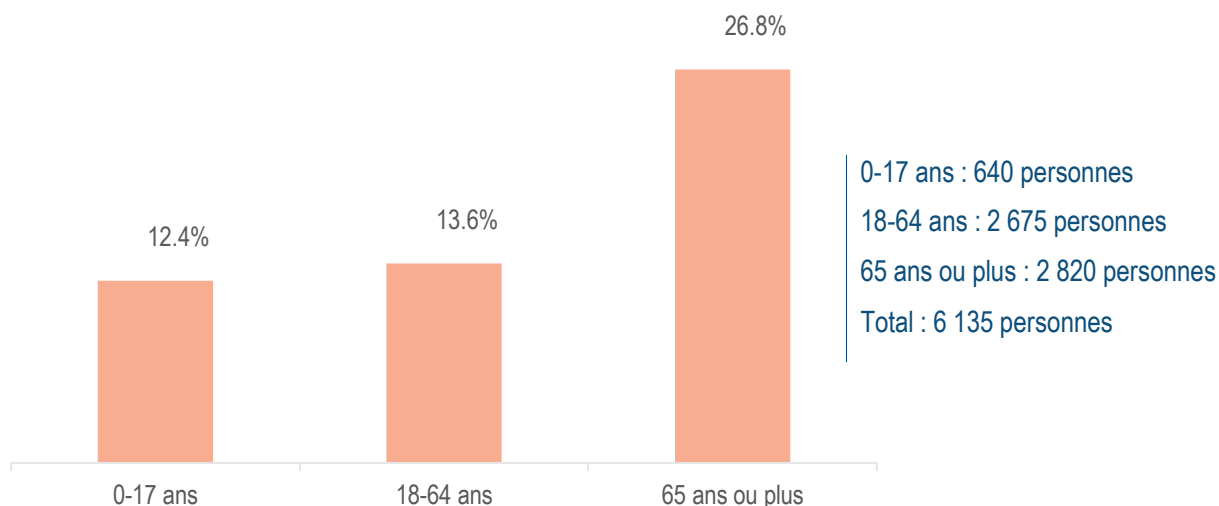


SAVIEZ-VOUS QUE...

En mars 2022, environ 776 personnes, dont 28 % étaient des enfants, ont bénéficié de l'aide alimentaire dans la MRC d'Antoine-Labelle. La principale source de revenu des ménages ayant fait appel au dépannage alimentaire est l'assistance sociale (59,0 %) suivie par la pension de vieillesse et autres revenus de retraite (11,8 %), puis par les revenus d'emploi (8,6%)

Source : Moisson Laurentides, fichier Bilan faim provisoire 2022

Personnes vivant sous la mesure de faible revenu (MFR) après impôts selon le groupe d'âge, MRC Antoine-Labelle, 2020



Source : Statistique Canada, Recensement de la population de 2021

- ✓ Une proportion légèrement plus grande de personnes vit sous la MFR parmi les aînés comparativement aux autres groupes d'âge. Cette proportion est en croissance depuis le recensement de 2016.
- ✓ La proportion d'aînés vivant sous la mesure de faible revenu est particulièrement importante dans certaines municipalités [\[voir Tableau 4 à la page 29\]](#).

Les retraités ont moins bénéficié que les travailleurs, généralement plus jeunes, des mesures gouvernementales pour aider à faire face à la crise sanitaire.

L'emploi

Le fait d'occuper un emploi est souvent associé à un meilleur niveau de revenu et à l'intégration dans la société pour la population en âge de travailler.

DÉFINITIONS

Taux d'activité : Pourcentage de personnes de 15 ans ou plus disponibles sur le marché du travail. Une personne active sur le marché du travail avait un travail ou était en chômage la semaine précédant le recensement.

Taux d'emploi : Pourcentage de personnes de 15 ans ou plus qui avaient un emploi ou travaillaient à leur compte la semaine précédant le recensement (population occupée).

Taux de chômage : Pourcentage de personnes faisant partie de la population active qui sont au chômage. Un chômeur est une personne sans travail et prête à travailler la semaine précédant le recensement.

Population de 15 ans ou plus selon des indicateurs du marché du travail, MRC Antoine-Labelle, 2021

	Taux	Nombre
Activité	51,4 %	15 075 personnes
Emploi	46,7 %	14 500 personnes
Chômage	9,3 %	1 480 personnes

Source : Statistique Canada, Recensement de la population de 2021

- ✓ Le taux d'activité de la MRC d'Antoine-Labelle (51,4 %) est inférieur à celui pour l'ensemble de la région des Laurentides (64,3 %), ce qui est le reflet de la plus grande part de sa population en âge d'être à la retraite.
- ✓ Le taux de chômage de la MRC d'Antoine-Labelle (9,3 %) est le plus élevé de toutes les MRC de la région. Le taux de chômage pour l'ensemble de la région des Laurentides est de 7,0 %. Le travail de nature saisonnière peut expliquer en partie cet écart.
- ✓ Pour les données par municipalités, [voir Tableau 5 à la page 30](#).



SAVIEZ-VOUS QUE...

En mars 2022, environ 1 892 personnes de la MRC d'Antoine-Labelle vivaient de prestations de l'assistance sociale, dont 1 660 adultes et 232 enfants. Il s'agit au total d'une baisse d'environ 1000 personnes par rapport à il y a 5 ans. On compte une minorité d'adultes prestataires de l'assistance sociale qui sont aptes à l'emploi (sans contraintes à l'emploi) (27,8 %) en 2022.

Source : Ministère de l'Emploi et de la Solidarité sociale du Québec, Statistiques mensuelles des trois programmes d'assistance sociale

Le contexte de la pandémie a pu avoir un effet temporaire sur les données d'emploi et de chômage.


La diplomation

La diplomation est associée aux conditions socioéconomiques et est considérée comme un déterminant social de la santé. La faible scolarité soulève des enjeux tels que l'accès à des emplois bien rémunérés, mais aussi l'aptitude à comprendre et utiliser certaines informations sur la santé.

Personnes sans diplôme, certificat ou grade, MRC Antoine-Labelle, 2021

		Proportion	Nombre
Sans diplôme, certificat ou grade	25 à 64 ans	22,1 %	3 955 personnes
	65 ans ou plus	36,2%	3 805 personnes

Source : Statistique Canada, Recensement de la population de 2021

 On constate une plus grande proportion de la population de 25 à 64 ans sans diplôme dans la MRC d'Antoine-Labelle (22,1 %) que dans la région des Laurentides (13,1 %). Cette proportion est la plus élevée parmi l'ensemble des MRC de la région.

✓ L'absence de diplomation est plus répandue chez les 65 ans ou plus que chez les 25 à 64 ans.

Données complémentaires non présentées dans le tableau :

✓ Parmi l'ensemble des MRC de la région, Antoine-Labelle présente la plus faible proportion de population de 65 ans ou plus ayant un diplôme universitaire² (12,1%) et la seconde plus faible proportion des 25-64 ans ayant un diplôme universitaire (20,3%, région des Laurentides 25%).

✓ Une plus grande proportion d'hommes que de femmes sont sans diplôme (26,8% chez les hommes vs 17,5 % chez les femmes).

✓ De façon générale, on observe une tendance à la baisse d'un recensement à l'autre de la proportion de personnes sans diplôme et à la hausse de la proportion de personnes ayant un diplôme universitaire.

✓ Pour les données par municipalités, [\[voir Tableau 6 à la page 31\]](#).



SAVIEZ-VOUS QUE...

Le taux de diplomation et de qualification d'une cohorte d'élèves au secondaire après 7 ans (avant l'âge de 20 ans) est passé de 73,6 % en 2016 (cohorte 2009-2010) à 78,6 % en 2020 (cohorte 2012-2013) dans la MRC d'Antoine-Labelle. Ce taux de 2016 demeure inférieur à celui observé dans la région des Laurentides (81,6 %).

Source : Ministère de l'Éducation et de l'Enseignement supérieur, Système Charlemagne. Compilation pour l'Institut national de santé publique du Québec, 2022

² Inclue les diplômes inférieurs au baccalauréat

Le logement

Le logement fait partie des conditions de vie qui peuvent avoir une influence sur la santé et le bien-être de la population. Un logement abordable, de taille suffisante et en bon état sont des qualités d'un logement adéquat.

Abordabilité du logement

Il est généralement reconnu qu'un ménage privé (une personne ou un groupe de personnes qui occupent la même habitation [logement]) qui consacre 30 % ou plus de son revenu annuel aux frais de logement peut avoir à réduire ses autres dépenses essentielles comme la nourriture, le transport, les vêtements et l'éducation.

- ✓ Un ménage sur cinq de la MRC d'Antoine-Labelle est locataire (20,3 %). Cela représente 4 875 ménages. Plus de la moitié de ces ménages habitent Mont-Laurier (2 525 ménages)

*Ménages qui consacrent 30 % ou plus de leur revenu aux frais de logement,
MRC Antoine-Labelle, 2021*

	Proportion	Nombre
Ménages locataires	21,1 %	1 030 ménages
Ménages propriétaires	8,2 %	1 060 ménages

Source : Statistique Canada, Recensement de la population de 2021

DÉFINITION

Les frais de logement englobent tous les frais payés chaque mois par les ménages locataires et propriétaires (ex. : paiements hypothécaires, impôts fonciers, loyer, électricité, chauffage,...).

- ✓ Les municipalités où l'on trouve le plus grand nombre de ménages qui consacrent 30 % ou plus de leur revenu aux dépenses pour le logement sont Mont-Laurier (770 ménages propriétaires et locataires) et Rivière-Rouge (315 ménages propriétaires et locataires). Pour les données complètes par municipalités, [\[voir Tableau 7 à la page 32\]](#).
- ✓ Pour les **ménages locataires**, la problématique de logements non abordables est une situation moins fréquente dans la MRC d'Antoine-Labelle que dans la région des Laurentides (21,1 % comparé à 27,8 %).
- ✓ La proportion de **ménages propriétaires** consacrant 30 % ou plus de leur revenu aux dépenses pour le logement est inférieure à celle pour l'ensemble de la région des Laurentides (8,2 % comparé à 10,1 %).
- ✓ On dit d'un ménage qu'il éprouve des **besoins impérieux en matière de logement** si son habitation n'est pas conforme à au moins une des normes d'acceptabilité (qualité, taille et abordabilité) et si 30% de son revenu avant impôt est insuffisant pour payer le revenu médian des logements acceptable (répondant aux trois normes) situé dans sa localité. Dans la MRC Antoine-Labelle, **11,6% des ménages locataires** se trouvent dans cette situation. C'est mieux que ce qui est observé au niveau régional (15%).

Depuis le recensement réalisé en 2021, la pénurie de logement et l'augmentation des coûts d'habitation ont fort probablement eu un effet à la hausse sur le nombre de ménages éprouvant des difficultés liées à l'abordabilité de leur logement. De plus, les transferts gouvernementaux liés à la pandémie ont probablement influencé à la baisse la proportion du revenu consacré au logement

État du logement

Les logements nécessitant des réparations majeures sont considérés comme un indicateur de logement d'une qualité inadéquate par les organismes d'habitation.

Logements nécessitant des réparations majeures, MRC Antoine-Labelle, 2021

	Proportion	Nombre
Logements nécessitant des réparations majeures	7,3 %	1 310 logements

Source : Statistique Canada, Recensement de la population de 2021

DÉFINITION

Les logements qui nécessitent des réparations majeures sont ceux où la plomberie ou l'installation électrique sont défectueuses, de même que les logements nécessitant des réparations au niveau de la structure des murs, des plafonds ou du sol.

- ✓ La proportion de logements nécessitant des réparations majeures de la MRC d'Antoine-Labelle est supérieure à celle de la région (7,3 % comparé à 5,1 %).
- ✓ Cette proportion s'élève à plus de 10 % dans 2 des 17 municipalités [\[voir Tableau à la page 33\]](#).

Les situations de vie

Dans la mesure où ils sont plus susceptibles de dépendre d'une seule source de revenu, les ménages composés d'un seul adulte peuvent présenter un risque accru de vulnérabilité économique et sociale. Il s'agit essentiellement des personnes vivant seules et des familles monoparentales avec enfants de moins de 18 ans.

Personnes vivant seules

Outre une plus grande vulnérabilité au niveau économique, certaines personnes vivant seules peuvent avoir besoin de plus de soutien de la part de leur entourage et de la communauté, telles que les personnes âgées ayant des incapacités et certaines personnes atteintes de troubles mentaux. Les personnes vivant seules dans des municipalités éloignées des services peuvent être particulièrement vulnérables.

Personnes vivant seules, MRC Antoine-Labelle, 2021

	Proportion	Nombre
Personnes de 15 ans ou plus vivant seules	22,0 %	6 845 personnes
Personnes de 15 à 64 ans	17,3 %	3 555 personnes
Personnes de 65 ans ou plus	31,2 %	3 285 personnes

Source : Statistique Canada, Recensement de la population de 2021

- ✓ La proportion de personnes de 15 ans ou plus vivant seules de la MRC d'Antoine-Labelle (22 %) est supérieure à celle de la région des Laurentides (16,8 %), à la fois chez les personnes de 15 à 64 ans (17,3 % comparé à 13,2 %) et chez les personnes de 65 ans ou plus (31,2 % comparé à 28,8 %).
- ✓ La proportion de personnes vivant seules est plus importante chez les 65 ans ou plus que chez les plus jeunes.
- ✓ La proportion de personnes vivant seules suit une tendance à la hausse d'un recensement à l'autre. Cette augmentation concerne surtout les personnes de 15 à 64 ans. Chez les personnes de 65 ans ou plus, la tendance fluctue légèrement dans le temps.
- ✓ On retrouve le plus grand nombre de personnes de 65 ans ou plus vivant seules dans Mont-Laurier (1185 personnes) et Rivière-Rouge (460 personnes) [\[voir Tableau à la page 34\]](#).

Familles monoparentales

- ✓ On dénombre un total de 2 850 familles avec enfants de moins de 18 ans dans la MRC Antoine-Labelle.
- ✓ Cela représente 26,8% de l'ensemble des familles de la MRC, ce qui est inférieur à la proportion pour la région des Laurentides (41,9%).

Familles monoparentales avec enfants de moins de 18 ans, MRC Antoine-Labelle, 2021

Proportion	Nombre
27,9 % des familles avec enfants de moins de 18 ans	795 familles

Source : Statistique Canada, Recensement de la population de 2021

DÉFINITION

Une famille monoparentale est une famille avec un seul parent, peu importe son état matrimonial, demeurant avec au moins un enfant de tout âge le jour du recensement.

- ✓ La proportion de familles monoparentales parmi l'ensemble des familles (biparentales et monoparentales) avec enfants de moins de 18 ans de la MRC d'Antoine-Labelle est supérieure à celle de la région des Laurentides (27,9 % comparé à 25,1 %).
- ✓ La proportion de familles monoparentales suit une tendance à la hausse d'un recensement à l'autre.
- ✓ Pour les données par municipalités, [\[voir Tableau 7 à la page 35\]](#).

CONCLUSION

Le vieillissement de la population se traduit par une évolution du profil des communautés et des attentes envers l'ensemble des services publics. La mobilité des personnes âgées et le maintien de leur autonomie font partie des enjeux auxquels il faudra faire face.

D'autres enjeux découlant des situations de vulnérabilité socioéconomique touchent beaucoup de résidents de la MRC d'Antoine-Labelle. Afin d'intervenir auprès des différents groupes confrontés à un risque de vulnérabilité socioéconomique, une lecture des réalités à une échelle locale est à privilégier [[voir les tableaux par municipalités](#)]. Toutefois, la disponibilité des données peut rendre difficile la réalisation de cette opération sur la seule base des statistiques. Pour une vue plus complète, ces dernières doivent être associées à la connaissance des milieux qu'ont les intervenants et acteurs de la communauté. De cette façon, la rigueur des statistiques, notamment pour des fins de comparaison, et la nuance d'une perspective de terrain peuvent venir se compléter pour planifier et documenter l'intervention. Par exemple, des phénomènes comme l'itinérance, l'accès au logement abordable ou le niveau d'entraide dans une collectivité peuvent être davantage perceptibles du point de vue d'acteurs de la communauté qu'à partir d'enquêtes populationnelles.

L'amélioration des conditions de vie, de l'environnement social et physique des communautés contribue à un meilleur état de santé à toutes les étapes de la vie. Il faut viser à rendre ces environnements plus sains et sécuritaires pour la population. Par exemple, l'aménagement du territoire et des routes, la proximité aux infrastructures récréatives et aux commerces d'alimentation peuvent influencer favorablement la saine alimentation et un mode de vie physiquement actif.

Pour connaître plus en détail l'état de santé physique, mentale et sociale de la population de la MRC d'Antoine-Labelle, vous êtes invités à consulter la section *Données populationnelles* dans l'onglet *Santé publique* sur le site du CISSS des Laurentides.

Des outils sont disponibles pour répondre à des questions comme :

- ✓ Des outils ont été développés pour soutenir la prise en compte des inégalités sociales et économiques.
[Panorama de la défavorisation](#)
- ✓ Quels sont les principaux problèmes de santé physique et mentale dans la population de la MRC?
[Tableau Coup d'œil RLS d'Antoine-Labelle](#)
- ✓ Quels sont les enjeux chez les jeunes?
[Santé des jeunes](#)
- ✓ Quels sont les enjeux chez les aînés?
[Santé des aînés](#)

RÉFÉRENCES

Centre intégré de santé et de services sociaux des Laurentides, Direction de santé publique des Laurentides. *Données sur la population*, Repéré à <http://www.santelaurentides.gouv.qc.ca/sante-publique/donnees-sur-la-population/>

Institut de la statistique du Québec. *Coup d'œil sur les régions et les MRC, Profil statistique par région et MRC géographiques*. Repéré à http://stat.gouv.qc.ca/statistiques/profils/region_00/region_00.htm

Institut de la statistique du Québec. *Perspectives démographiques des MRC du Québec, 2020-2041*.

Institut de la statistique du Québec, exploitation du Fichier d'inscription des personnes assurées (FIPA) de la Régie de l'assurance maladie du Québec (RAMQ), 13 janvier 2022

Ministère de l'Éducation et de l'Enseignement supérieur, Système Charlemagne. Compilation spéciale pour l'Institut national de santé publique du Québec, 2022.

Ministère de l'Emploi et de la Solidarité sociale du Québec, Statistiques mensuelles des trois programmes d'assistance sociale, 2022

Statistique Canada. *Dictionnaire, Recensement de la population, 2021*. Repéré à <https://www12.statcan.gc.ca/census-recensement/2021/ref/dict/index-fra.cfm>

Statistique Canada. (2023-01-17). Statistique Canada. 2022. Profil du recensement. Recensement de la population de 2021. Produit numéro 98-316-X2021001 au catalogue de Statistique Canada. Ottawa. Diffusé le 15 décembre 2022. <https://www12.statcan.gc.ca/census-recensement/2021/dp-pd/prof/index.cfm?Lang=F>

LISTE DES TABLEAUX

Tableau 1	Nombre de personnes et répartition par groupe d'âge, MRC Antoine-Labelle et municipalités, 2021	26
Tableau 2	Variation de la population, MRC Antoine-Labelle et municipalités, 2021-2031	Error! Bookmark not defined.
Tableau 3	Nombre et proportion de résidences secondaires, MRC Antoine-Labelle et municipalités, 2021	28
Tableau 4	Nombre et proportion de personnes vivant sous la mesure de faible revenu selon le groupe d'âge, MRC Antoine-Labelle et municipalités, 2020.....	29
Tableau 5	Nombre et proportion de personnes de 15 ans ou plus selon la situation d'activité, MRC Antoine-Labelle et municipalités, 2021	30
Tableau 6	Nombre et proportion de personnes âgées de 25 à 64 ans n'ayant aucun diplôme, certificat ou grade, MRC Antoine-Labelle et municipalités, 2021	31
Tableau 7	Nombre et proportion de ménages PROPRIÉTAIRES et LOCATAIRES consacrant 30 % ou plus du revenu aux frais du logement, MRC Antoine-Labelle et municipalités, 2021	Error! Bookmark not defined.
Tableau 8	Nombre et proportion de logements nécessitant des réparations majeures, MRC Antoine-Labelle et municipalités, 2021	33
Tableau 9	Nombre et proportion de personnes vivant seules dans les ménages privés selon le groupe d'âge, MRC Antoine-Labelle et municipalités, 2016.....	34
Tableau 10	Nombre et proportion de familles monoparentales avec enfants de moins de 18 ans, MRC Antoine-Labelle et municipalités, 2021	35

**PORTRAIT DES ENJEUX DÉMOGRAPHIQUES ET SOCIOÉCONOMIQUES
MRC ANTOINE-LABELLE**

Tableau 1 Nombre de personnes et répartition par groupe d'âge, MRC Antoine-Labelle et municipalités, 2021

	Total	0 à 4 ans		5 à 9 ans		10 à 14 ans		15 à 19 ans		20 à 24 ans		25 à 34 ans		35 à 54 ans		55 à 59 ans		60-64 ans		65 ans et plus		65-74 ans		75-84 ans		85 ans et plus	
	N	N	%	N	%	N	%	N	%	N	%	N	%	N	%	N	%	N	%	N	%	N	%	N	%	N	%
Région des Laurentides*	647 180	31 920	4,9	35 440	5,5	36 510	5,6	33 060	5,1	33 030	5,1	75 330	11,6	168 250	26,0	52 150	8,1	52 190	8,1	129 300	20,0	77 830	12,0	38 850	6,0	12 620	1,9
MRC Antoine-Labelle	36 465	1 305	3,6	1 440	3,9	1 585	4,3	1 420	3,9	1 280	3,5	3 090	8,5	7 640	21,0	3 490	9,6	4 055	11,1	11 165	30,6	7 025	19,3	3 245	8,9	885	2,4
Chute-Saint-Philippe	1 040	30	2,9	40	3,8	55	5,3	40	3,8	20	1,9	65	6,3	210	20,2	110	10,6	135	13,0	340	32,7	225	21,6	90	8,7	20	1,9
Ferme-Neuve	2 715	105	3,9	120	4,4	115	4,2	115	4,2	110	4,1	240	8,8	605	22,3	250	9,2	285	10,5	765	28,2	470	17,3	245	9,0	50	1,8
Kiamika	790	25	3,2	30	3,8	30	3,8	30	3,8	20	2,5	60	7,6	160	20,3	90	11,4	95	12,0	245	31,0	160	20,3	75	9,5	15	1,9
La Macaza	1 090	20	1,8	15	1,4	25	2,3	30	2,8	15	1,4	85	7,8	250	22,9	145	13,3	155	14,2	345	31,7	235	21,6	100	9,2	20	1,8
Lac-des-Écorces	2 885	145	5,0	160	5,5	165	5,7	115	4,0	90	3,1	315	10,9	610	21,1	275	9,5	295	10,2	730	25,3	490	17,0	200	6,9	40	1,4
Lac-du-Cerf	445	20	4,5	10	2,2	10	2,2	15	3,4	5	1,1	20	4,5	65	14,6	45	10,1	65	14,6	195	43,8	145	32,6	40	9,0	15	3,4
Lac-Saguay	530	5	0,9	10	1,9	20	3,8	15	2,8	20	3,8	25	4,7	95	17,9	65	12,3	80	15,1	195	36,8	135	25,5	50	9,4	15	2,8
Lac-Saint-Paul	525	10	1,9	10	1,9	15	2,9	15	2,9	15	2,9	35	6,7	100	19,0	75	14,3	75	14,3	180	34,3	125	23,8	45	8,6	5	1,0
L'Ascension	895	20	2,2	25	2,8	25	2,8	20	2,2	25	2,8	70	7,8	155	17,3	85	9,5	140	15,6	335	37,4	240	26,8	80	8,9	15	1,7
Mont-Laurier	14 180	600	4,2	665	4,7	750	5,3	690	4,9	660	4,7	1 440	10,2	3 255	23,0	1 165	8,2	1 235	8,7	3 715	26,2	2 210	15,6	1 120	7,9	390	2,8
Mont-Saint-Michel	580	30	5,2	20	3,4	15	2,6	15	2,6	20	3,4	60	10,3	125	21,6	50	8,6	75	12,9	175	30,2	125	21,6	40	6,9	5	0,9
Nominique	2 255	55	2,4	55	2,4	75	3,3	50	2,2	55	2,4	145	6,4	405	18,0	210	9,3	315	14,0	900	39,9	560	24,8	255	11,3	80	3,5
Notre-Dame-de-Pontmain	790	20	2,5	25	3,2	15	1,9	15	1,9	15	1,9	35	4,4	120	15,2	100	12,7	110	13,9	340	43,0	215	27,2	100	12,7	20	2,5
Notre-Dame-du-Laus	1 730	35	2,0	35	2,0	30	1,7	35	2,0	25	1,4	75	4,3	270	15,6	225	13,0	295	17,1	700	40,5	465	26,9	185	10,7	40	2,3
Rivière-Rouge	4 630	140	3,0	170	3,7	175	3,8	175	3,8	130	2,8	335	7,2	925	20,0	465	10,0	520	11,2	1 590	34,3	945	20,4	500	10,8	145	3,1
Saint-Aimé-du-Lac-des-Îles	815	25	3,1	35	4,3	40	4,9	25	3,1	30	3,7	75	9,2	160	19,6	90	11,0	115	14,1	220	27,0	165	20,2	50	6,1	10	1,2
Sainte-Anne-du-Lac	560	10	1,8	15	2,7	25	4,5	25	4,5	20	3,6	20	3,6	120	21,4	60	10,7	65	11,6	200	35,7	115	20,5	70	12,5	10	1,8

Source : Statistique Canada, Recensement de la population de 2021

* La région des Laurentides correspond à la sommation des 8 MRC de la région.

Notes : Les chiffres habituellement produits par un recensement expriment un léger sous-dénombrement de la population.

Les valeurs, y compris les totaux, sont arrondies de façon aléatoire (vers le haut ou vers le bas) à un multiple de « 5 » ou de « 10 ».

Lorsque des données sont totalisées ou regroupées, la valeur totale peut ne pas correspondre à la somme des valeurs individuelle

Extraction des données: Direction de santé publique, équipe de surveillance, recherche, évaluation, Octobre 2022.

**PORTRAIT DES ENJEUX DÉMOGRAPHIQUES ET SOCIOÉCONOMIQUES
MRC ANTOINE-LABELLE**

Tableau 2 Variation de la population, MRC Antoine-Labelle et municipalités, 2021-2031

	0 à 4 ans				5 à 19 ans				20 à 64 ans				65 ans et plus				Total								
	2021		2026		2031		2021		2026		2031		2021		2026		2031		2021		2026		2031		
	N	Écart	N	Écart	N	Écart	N	Écart	N	Écart	N	Écart	N	Écart	N	Écart	N	Écart	N	Écart	N	Écart	N	Écart	
Région des Laurentides	31 920	34 530	2 620	34 860	2 950	105 020	112 810	7 790	116 760	11 750	380 950	387 070	6 120	390 610	9 660	129 300	161 530	32 230	189 450	60 150	647 180	695 940	48 760	731 680	84 500
MRC Antoine-Labelle	1 330	1 340	0	1 330	-10	4 380	4 500	130	4 510	130	20 190	19 170	-950	18 360	-1 680	10 850	12 980	2 040	14 480	3 460	36 750	37 980	1 210	38 670	1 900
Chute-Saint-Philippe	30	30	0	30	0	110	110	-10	100	-10	540	530	-10	510	-30	300	360	60	410	110	980	1 030	50	1 050	70
Ferme-Neuve	110	110	0	110	-10	350	350	0	370	20	1 540	1 430	-110	1 340	-200	760	920	160	1 020	260	2 760	2 810	50	2 830	80
Kiamika	30	30	10	30	10	100	100	0	100	-10	460	450	-10	440	-20	240	290	50	330	100	830	870	40	900	70
La Macaza	30	20	0	20	0	100	90	-10	80	-20	640	600	-50	550	-90	380	460	80	530	150	1 140	1 170	30	1 180	40
Lac-des-Écorces	130	110	-20	110	-20	430	460	30	440	10	1 670	1 640	-30	1 600	-70	750	900	140	1 050	290	2 980	3 110	130	3 190	210
L'Ascension	30	20	-10	20	-10	90	80	0	80	-10	480	450	-30	420	-60	290	350	70	390	100	880	910	30	910	30
Mont-Laurier	620	640	20	660	40	2 020	2 120	100	2 140	110	8 070	7 900	-170	7 900	-170	3 740	4 490	750	5 010	1 270	14 450	15 150	700	15 700	1 250
Mont-Saint-Michel	30	30	-10	30	-10	70	80	10	90	20	340	300	-40	290	-50	170	220	50	230	60	610	630	20	640	30
Nominingue	60	50	-10	50	-10	200	200	0	180	-10	1 130	1 040	-90	990	-140	810	940	140	1 000	190	2 200	2 240	40	2 230	30
Notre-Dame-de-Pontmain	30	20	0	20	0	60	70	10	80	20	380	350	-30	290	-90	320	360	40	410	90	790	810	20	800	10
Notre-Dame-du-Laus	30	30	0	30	0	110	110	-10	110	-10	910	770	-150	610	-300	600	760	170	890	300	1 650	1 670	20	1 630	-20
Rivière-Rouge	140	140	0	140	0	470	480	10	500	30	2 460	2 290	-170	2 150	-310	1 550	1 780	240	1 910	370	4 610	4 690	70	4 700	80
Saint-Aimé-du-Lac-des-Îles	20	30	10	20	0	100	110	10	100	0	480	430	-50	410	-70	210	270	60	320	110	810	840	30	850	40
Sainte-Anne-du-Lac	10	20	10	20	10	60	40	-20	40	-20	300	270	-30	230	-70	200	240	40	260	70	560	560	-10	550	-10

Source : Institut de la statistique du Québec, Projection de la population des municipalités de 500 habitants et plus, selon le groupe d'âge, scénario Référence A2022, Québec, 2020-2041, 21 octobre 2022

Extraction des données: Direction de santé publique, équipe de surveillance, recherche, évaluation, Janvier 2023

Notes : Les municipalités exclues sont celles comptant moins de 500 habitants au 1er juillet 2016. Les totaux de la MRC et de la région incluent ces municipalités.

Les valeurs, y compris les totaux, sont arrondies de façon aléatoire (vers le haut ou vers le bas) à un multiple de « 10 ».

Lorsque des données sont totalisées ou regroupées, la valeur totale peut ne pas correspondre à la somme des valeurs individuelles.

Tableau 3 N et proportion de résidences secondaires, MRC Antoine-Labelle et municipalités, 2021

	Total des logements privés	Logements privés occupés par des résidents habituels	Résidences secondaires ou inoccupées (estimation)*	
	N	N	N	%
Région des Laurentides	311 305	275 545	35 760	11,5
MRC Antoine-Labelle	23 910	17 840	6 070	25,4
Chute-Saint-Philippe	875	515	365	41,4
Ferme-Neuve	1 455	1 275	175	12,2
Kiamika	510	390	115	23,0
La Macaza	995	510	490	48,9
Lac-des-Écorces	1 670	1 365	305	18,3
Lac-du-Cerf	460	245	215	46,5
Lac-Saguay	445	280	165	37,4
Lac-Saint-Paul	425	275	150	35,0
L'Ascension	880	490	390	44,5
Mont-Laurier	7 225	6 700	525	7,3
Mont-Saint-Michel	380	280	100	26,7
Nominingue	1 935	1 175	760	39,3
Notre-Dame-de-Pontmain	745	410	335	44,9
Notre-Dame-du-Laus	1 925	930	990	51,6
Rivière-Rouge	3 080	2 330	755	24,5
Saint-Aimé-du-Lac-des-Îles	480	375	105	22,0
Sainte-Anne-du-Lac	420	300	125	29,1

Source : Statistique Canada, Recensement de la population de 2021

Extraction des données: Direction de santé publique, équipe de surveillance, recherche, évaluation, Octobre 2022

* Nous avons estimé la proportion de résidences secondaires parmi l'ensemble des logements privés en considérant les logements qui n'étaient pas occupés par des résidents habituels le jour du recensement.

Notes : Les valeurs, y compris les totaux, sont arrondies de façon aléatoire (vers le haut ou vers le bas) à un multiple de « 10 ».

Lorsque des données sont totalisées ou regroupées, la valeur totale peut ne pas correspondre à la somme des valeurs individuelles.

Tableau 4 Nombre et proportion de personnes vivant sous la mesure de faible revenu après impôts selon le groupe d'âge, MRC Antoine-Labelle et municipalités, 2020

	Tous âges		0-17 ans		18-64 ans		65+	
	N	%	N	%	N	%	N	%
Région des Laurentides	61 800	9,9	10 225	8,1	29 560	7,8	21 995	18,0
MRC Antoine-Labelle	6 140	17,4	640	12,4	2 675	13,6	2 820	26,8
Chute-Saint-Philippe	195	18,8	15	10,0	95	17,1	85	25,0
Ferme-Neuve	515	19,5	55	13,9	205	13,4	255	35,9
Kiamika	135	17,1	15	14,3	60	13,6	60	24,5
La Macaza	145	16,3	5	5,9	60	12,4	75	23,1
Lac-des-Écorces	465	16,2	70	13,0	185	11,5	210	29,2
Lac-du-Cerf	90	20,2	10	20,0	35	17,5	45	23,1
Lac-Saguay	70	13,5	0	0,0	25	8,9	40	20,5
Lac-Saint-Paul	110	21,0	10	22,2	55	18,6	50	27,8
L'Ascension	185	20,7	10	12,5	80	16,5	95	28,4
Mont-Laurier	2 215	16,2	270	11,2	985	12,4	955	28,4
Mont-Saint-Michel	100	17,1	10	12,5	35	10,6	55	31,4
Nomingue	380	17,4	45	20,9	170	15,3	170	19,7
Notre-Dame-de-Pontmain	140	17,7	5	7,1	60	15,8	80	23,9
Notre-Dame-du-Laus	270	15,9	5	4,0	110	12,2	160	23,9
Rivière-Rouge	860	19,3	85	14,4	415	17,2	360	24,8
Saint-Aimé-du-Lac-des-Îles	105	13,0	15	13,0	45	9,6	45	20,0
Sainte-Anne-du-Lac	150	27,3	15	25,0	65	22,0	75	37,5

Source : Statistique Canada, Recensement de la population de 2021

Extraction des données: Direction de santé publique, équipe de surveillance, recherche, évaluation, Octobre 2022

Note : Les valeurs, y compris les totaux, sont arrondies de façon aléatoire (vers le haut ou vers le bas) à un multiple de « 5 » ou de « 10 ». Lorsque des données sont totalisées ou regroupées, la valeur totale peut ne pas correspondre à la somme des valeurs individuelles.

Tableau 5 Nombre et proportion de personnes de 15 ans ou plus selon la situation d'activité sur le marché du travail, MRC Antoine-Labelle et municipalités, 2021

	Population de 15 ans ou plus	Population active		Population occupée		Chômeurs	
	N	N	%	N	%	N	%
Région des Laurentides	518 730	333 740	64,3	310 250	59,8	23 505	7,0
MRC Antoine-Labelle	31 065	15 975	51,4	14 500	46,7	1 480	9,3
Chute-Saint-Philippe	910	380	41,8	330	36,3	50	13,2
Ferme-Neuve	2 310	1 265	54,8	1 110	48,1	150	11,9
Kiamika	675	350	51,9	325	48,1	20	5,7
La Macaza	840	420	50,0	320	38,1	100	23,8
Lac-des-Écorces	2 435	1 305	53,6	1 200	49,3	100	7,7
Lac-du-Cerf	440	155	35,2	140	31,8	20	12,9
Lac-Saguay	410	185	45,1	165	40,2	20	10,8
Lac-Saint-Paul	445	210	47,2	180	40,4	30	14,3
L'Ascension	830	375	45,2	300	36,1	80	21,3
Mont-Laurier	11 685	6 860	58,7	6 385	54,6	470	6,9
Mont-Saint-Michel	525	275	52,4	235	44,8	40	14,5
Nomingue	2 060	850	41,3	770	37,4	85	10,0
Notre-Dame-de-Pontmain	760	320	42,1	280	36,8	40	12,5
Notre-Dame-du-Laus	1 585	645	40,7	590	37,2	55	8,5
Rivière-Rouge	3 960	1 765	44,6	1 610	40,7	155	8,8
Saint-Aimé-du-Lac-des-Îles	690	400	58,0	370	53,6	35	8,8
Sainte-Anne-du-Lac	495	235	47,5	195	39,4	40	17,0

Source : Statistique Canada, Recensement de la population de 2021

Extraction des données: Direction de santé publique, équipe de surveillance, recherche, évaluation, Octobre 2022

Note : Les valeurs, y compris les totaux, sont arrondies de façon aléatoire (vers le haut ou vers le bas) à un multiple de « 5 » ou de « 10 ». Lorsque des données sont totalisées ou regroupées, la valeur totale peut ne pas correspondre à la somme des valeurs individuelles.

Tableau 6 Nombre et proportion de personnes âgées de 25 à 64 ans n'ayant aucun diplôme, certificat ou grade, MRC Antoine-Labelle et municipalités, 2021

	Population âgée de 25 à 64 ans dans les ménages privés	Aucun diplôme, certificat ou grade	
	N	N	%
Région des Laurentides	334 575	43 765	13,1
MRC Antoine-Labelle	17 875	3 955	22,1
Chute-Saint-Philippe	540	130	24,1
Ferme-Neuve	1 375	315	22,9
Kiamika	405	70	17,3
La Macaza	475	55	11,6
Lac-des-Écorces	1 485	325	21,9
Lac-du-Cerf	200	30	15,0
Lac-Saguay	250	70	28,0
Lac-Saint-Paul	265	55	20,8
L'Ascension	445	135	30,3
Mont-Laurier	6 980	1 535	22,0
Mont-Saint-Michel	315	110	34,9
Nomingue	1 025	230	22,4
Notre-Dame-de-Pontmain	385	95	24,7
Notre-Dame-du-Laus	845	175	20,7
Rivière-Rouge	2 200	485	22,0
Saint-Aimé-du-Lac-des-Îles	460	85	18,5
Sainte-Anne-du-Lac	235	60	25,5

Source : Statistique Canada, Recensement de la population de 2021

Extraction des données: Direction de santé publique, équipe de surveillance, recherche, évaluation, Décembre 2022

Note : Les valeurs, y compris les totaux, sont arrondies de façon aléatoire (vers le haut ou vers le bas) à un multiple de « 5 » ou de « 10 ». Lorsque des données sont totalisées ou regroupées, la valeur totale peut ne pas correspondre à la somme des valeurs individuelles.

Tableau 7 Nombre et proportion de ménages PROPRIÉTAIRES et LOCATAIRES consacrant 30 % ou plus du revenu aux frais du logement, MRC Antoine-Labelle et municipalités, 2021

	Total des logements privés	Propriétaires			Locataires		
		Ménages	Consacrant 30% ou plus en frais de logement		Ménages	Consacrant 30% ou plus en frais de logement	
	N	N	N	%	N	N	%
Région des Laurentides	311 305	191 945	17 865	9,3	83 580	23 270	27,8
MRC Antoine-Labelle	23 910	12 960	910	7,0	4 875	1 030	21,1
Chute-Saint-Philippe	875	455	45	9,9	55	ND	ND
Ferme-Neuve	1 455	955	50	5,2	320	45	14,1
Kiamika	510	340	30	8,8	65	ND	ND
La Macaza	995	450	35	7,8	65	ND	ND
Lac-des-Écorces	1 670	1 040	75	7,2	320	55	17,2
Lac-du-Cerf	460	250	35	14,0	30	ND	ND
Lac-Saguay	445	205	ND	ND	45	ND	ND
Lac-Saint-Paul	425	225	20	8,9	40	ND	ND
L'Ascension	880	440	45	10,2	45	ND	ND
Mont-Laurier	7 225	4 175	205	4,9	2 525	550	21,8
Mont-Saint-Michel	380	255	25	9,8	30	ND	ND
Nominingue	1 935	945	90	9,5	225	40	17,8
Notre-Dame-de-Pontmain	745	330	40	12,1	65	ND	ND
Notre-Dame-du-Laus	1 925	765	45	5,9	165	30	18,2
Rivière-Rouge	3 080	1 610	100	6,2	715	185	25,9
Saint-Aimé-du-Lac-des-Îles	480	310	40	12,9	60	ND	ND
Sainte-Anne-du-Lac	420	200	20	10,0	100	20	20,0

Source : Statistique Canada, Recensement de la population de 2021

Extraction des données: Direction de santé publique, équipe de surveillance, recherche, évaluation, Octobre 2022

Note : Les valeurs, y compris les totaux, sont arrondies de façon aléatoire (vers le haut ou vers le bas) à un multiple de « 5 » ou de « 10 ». Lorsque des données sont totalisées ou regroupées, la valeur totale peut ne pas correspondre à la somme des valeurs individuelles.

Tableau 8 Nombre et proportion de logements nécessitant des réparations majeures, MRC Antoine-Labelle et municipalités, 2021

	Total des logements privés	Logements privés occupés par des résidents habituels	Logements nécessitant des réparations majeures	
	N	N	N	%
Région des Laurentides	311 305	275 545	14 110	5,1
MRC Antoine-Labelle	23 910	17 840	1 310	7,3
Chute-Saint-Philippe	875	515	35	6,9
Ferme-Neuve	1 455	1 275	75	5,9
Kiamika	510	390	25	6,2
La Macaza	995	510	40	7,8
Lac-des-Écorces	1 670	1 365	75	5,5
Lac-du-Cerf	460	245	30	10,7
Lac-Saguay	445	280	10	4,0
Lac-Saint-Paul	425	275	ND	ND
L'Ascension	880	490	60	12,4
Mont-Laurier	7 225	6 700	440	6,6
Mont-Saint-Michel	380	280	ND	ND
Nominique	1 935	1 175	50	4,3
Notre-Dame-de-Pontmain	745	410	20	5,1
Notre-Dame-du-Laus	1 925	930	70	7,5
Rivière-Rouge	3 080	2 330	150	6,5
Saint-Aimé-du-Lac-des-Îles	480	375	20	5,4
Sainte-Anne-du-Lac	420	300	ND	ND

Source : Statistique Canada, Recensement de la population de 2021

Extraction des données: Direction de santé publique, équipe de surveillance, recherche, évaluation, Octobre 2022

Note : Les valeurs, y compris les totaux, sont arrondies de façon aléatoire (vers le haut ou vers le bas) à un multiple de « 5 » ou de « 10 ». Lorsque des données sont totalisées ou regroupées, la valeur totale peut ne pas correspondre à la somme des valeurs individuelles.

Tableau 9 Nombre et proportion de personnes vivant seules dans les ménages privés selon le groupe d'âge, MRC Antoine-Labelle et municipalités, 2021

	15 ans ou plus		15 à 64 ans		65 ans ou plus	
	N	%	N	%	N	%
Région des Laurentides	87 400	16,8	52 300	13,2	35 110	28,8
MRC Antoine-Labelle	6 845	22,0	3 555	17,3	3 285	31,2
Chute-Saint-Philippe	165	18,0	70	12,0	90	26,9
Ferme-Neuve	440	19,1	225	14,2	220	31,2
Kiamika	135	19,3	75	16,1	75	30,6
La Macaza	235	28,7	105	21,2	125	39,1
Lac-des-Écorces	475	19,7	260	15,4	215	29,7
Lac-du-Cerf	105	25,9	40	18,2	55	28,2
Lac-Saguay	105	21,9	55	19,3	55	28,2
Lac-Saint-Paul	105	21,4	55	17,5	40	22,9
L'Ascension	210	25,3	105	21,0	105	30,9
Mont-Laurier	2 600	22,2	1 420	17,1	1 185	35,2
Mont-Saint-Michel	90	17,6	40	11,8	40	22,9
Nominingue	465	23,1	230	20,3	230	26,4
Notre-Dame-de-Pontmain	140	19,3	60	15,0	80	24,2
Notre-Dame-du-Laus	380	23,9	200	21,6	190	28,4
Rivière-Rouge	965	24,3	505	20,0	460	31,9
Saint-Aimé-du-Lac-des-Îles	105	14,9	55	11,5	45	20,9
Sainte-Anne-du-Lac	125	24,5	60	19,0	65	31,7

Source : Statistique Canada, Recensement de la population de 2021

Extraction des données: Direction de santé publique, équipe de surveillance, recherche, évaluation, Décembre 2022

Note : Les valeurs, y compris les totaux, sont arrondies de façon aléatoire (vers le haut ou vers le bas) à un multiple de « 5 » ou de « 10 ». Lorsque des données sont totalisées ou regroupées, la valeur totale peut ne pas correspondre à la somme des valeurs individuelles.

Tableau 7 Nombre et proportion de familles monoparentales avec enfants de moins de 18 ans, MRC Antoine-Labelle et municipalités, 2021

	Total des familles	Total des familles monoparentales		Total des familles monoparentales dont le parent est une femme		Total des familles monoparentales dont le parent est un homme	
	N	N	%	N	%	N	%
Région des Laurentides	165 025	26 205	15,9	18 650	71,2	7 565	28,9
MRC Antoine-Labelle	10 620	1 405	13,2	945	67,3	460	32,7
Chute-Saint-Philippe	340	40	11,8	30	75,0	10	25,0
Ferme-Neuve	810	110	13,6	65	59,1	40	36,4
Kiamika	245	20	8,2	10	50,0	10	50,0
La Macaza	260	25	9,6	10	40,0	15	60,0
Lac-des-Écorces	865	115	13,3	90	78,3	25	21,7
Lac-du-Cerf	140	15	10,7	10	66,7	5	33,3
Lac-Saguay	165	20	12,1	15	75,0	5	25,0
Lac-Saint-Paul	160	10	6,3	5	50,0	5	50,0
L'Ascension	260	25	9,6	15	60,0	5	20,0
Mont-Laurier	3 940	650	16,5	445	68,5	205	31,5
Mont-Saint-Michel	185	20	10,8	15	75,0	10	50,0
Nominingue	675	70	10,4	40	57,1	30	42,9
Notre-Dame-de-Pontmain	260	15	5,8	10	66,7	5	33,3
Notre-Dame-du-Laus	540	35	6,5	20	57,1	20	57,1
Rivière-Rouge	1 330	180	13,5	125	69,4	55	30,6
Saint-Aimé-du-Lac-des-Îles	260	25	9,6	15	60,0	10	40,0
Sainte-Anne-du-Lac	165	25	15,2	20	80,0	10	40,0

Source : Statistique Canada, Recensement de la population de 2021

Extraction des données: Direction de santé publique, équipe de surveillance, recherche, évaluation, Décembre 2022

Note : Les valeurs, y compris les totaux, sont arrondies de façon aléatoire (vers le haut ou vers le bas) à un multiple de « 5 » ou de « 10 ». Lorsque des données sont totalisées ou regroupées, la valeur totale peut ne pas correspondre à la somme des valeurs individuelles.