

Bilan 2018-2021 du plan d'action pluriannuel à l'égard des personnes vivant avec un handicap

Une publication du Centre intégré de santé et de services sociaux des Laurentides
290, rue De Montigny, Saint-Jérôme (Québec), J7Z 5T3

La version 2018-2020 a été adoptée par le comité de direction le 26 mars 2021. Ce document est un document complémentaire à la demande de l'OPHQ venant préciser certaines dates.

En vertu de la Loi assurant l'exercice des droits des personnes handicapées en vue de leur intégration scolaire, professionnelle et sociale.

Le genre masculin est utilisé comme générique, dans le seul but de ne pas alourdir le texte.

Tous droits réservés.

La reproduction complète ou partielle ainsi que le téléchargement sont autorisés à des fins non commerciales seulement et à la condition de mentionner la source.

La version électronique de ce document peut être consultée sur le site du CISSS des Laurentides : <http://www.santelaurentides.gouv.qc.ca/>

© Centre intégré de santé et de services sociaux des Laurentides, 2021

Tables des matières

1. Introduction et cadre légal.....	4
2. Portrait du CISSS des Laurentides et de ses secteurs d'activité	5
2.1 Portrait de l'organisation.....	5
2.2 Mission	5
3. Engagement de l'organisation.....	5
4. Personne et groupe de travail responsables du plan d'action.....	6
5. Mise en œuvre du plan d'action	7
6. Bilan de l'état d'avancement des mesures identifiées pour 2018-2021	8
7. Reddition de compte 2018-2021 liée à la Politique « L'accès aux documents et aux services offerts au public pour les personnes handicapées ».....	13
8. Adoption et diffusion du plan d'action.....	14
9. Coordonnées pour joindre un représentant de l'organisation	15
Annexe 1 : Organigramme du CISSS des Laurentides.....	16
Annexe 2 : Liste des installations	17

1. Introduction et cadre légal

Au cours des dernières années, plusieurs directions ont contribué à faire une analyse des obstacles dans l'organisation pouvant nuire à l'intégration des personnes handicapées. Cet exercice a permis d'élaborer le *bilan 2018-2021 du plan d'action pluriannuel à l'égard des personnes vivant avec un handicap* du CISSS des Laurentides. Ce bilan visait à réduire, éliminer et prévenir les obstacles à l'intégration des personnes handicapées, et ainsi, contribuer à l'exercice de leur citoyenneté.

Le contexte de la COVID de la dernière année a mis en lumière la mobilisation du personnel afin d'unir nos forces dans la lutte à un enjeu de taille. La criticité de certains besoins a fait en sorte que nous avons dû déléster la plupart de nos activités et projets afin de répondre aux besoins induits par cette crise sanitaire. Toujours en contexte actif pandémique, nous vous présentons tout de même les réalisations qui ont pu prendre place dans le plan 2018-2021. Plusieurs des actions identifiées précédemment se poursuivent et d'autres sont réalisées en continu.

En plus de répondre à une volonté de favoriser l'intégration, le *Plan d'action à l'égard des personnes handicapées* répond aux obligations légales inscrites à la *Loi assurant l'exercice des droits des personnes handicapées en vue de leur intégration scolaire, professionnelle et sociale* (L.R.Q., c. E-20.1). Ces obligations, selon les articles de cette loi, sont les suivantes :

61.1 Chaque ministère et organisme public qui emploient au moins 50 personnes ainsi que chaque municipalité locale qui compte au moins 15 000 habitants adopte, au plus tard le 17 décembre 2005, un plan d'action identifiant les obstacles à l'intégration des personnes handicapées dans le secteur d'activité relevant de ses attributions, et décrivant les mesures prises au cours de l'année qui se termine et les mesures envisagées pour l'année qui débute dans le but de réduire les obstacles à l'intégration des personnes handicapées dans ce secteur d'activité. Ce plan comporte en outre tout autre élément déterminé par le gouvernement sur recommandation du ministre. Il doit être produit et rendu public annuellement.

61.3 Les ministères, les organismes publics et les municipalités tiennent compte dans leur processus d'approvisionnement lors de l'achat ou de la location de biens et de services, de leur accessibilité aux personnes handicapées.

De plus, le plan d'action s'inscrit aux orientations dictées par les politiques gouvernementales, soit :

- Politique gouvernementale à part entière : pour un véritable exercice du droit à l'égalité ;
- Politique gouvernementale sur l'accès aux documents et aux services offerts au public pour les personnes handicapées.

2. Portrait du CISSS des Laurentides et de ses secteurs d'activité

2.1 Portrait de l'organisation

Le CISSS des Laurentides fut créé le 1^{er} avril 2015 et il est le fruit du regroupement de 13 établissements, dont les 7 centres de santé et de services sociaux du territoire, l'agence de la santé et des services sociaux, la Résidence de Lachute, le centre jeunesse et les centres de réadaptation de la région des Laurentides. L'organisation compte 15 000 employés et dessert une population de 638 000 personnes. L'organigramme se trouve à l'annexe 1 du présent document.

Son siège social est situé à Saint-Jérôme et ses installations sont constituées de plus de 80 installations situées sur un territoire de plus de 20 500 km². Parmi celles-ci, on retrouve 6 hôpitaux, 18 CLSC, 16 CHSLD publics, 3 unités de médecine familiale et 2 complexes d'hospitalisation rapide. Vous trouverez la liste complète des installations à l'annexe 2.

2.2 Mission

La mission du CISSS des Laurentides est conforme à celle définie par le ministère de la Santé et des Services sociaux, soit :

- Être au cœur d'un réseau territorial de services (RTS) ;
- Assurer la prestation de soins et services à la population de son territoire, incluant le volet santé publique ;
- Assumer une responsabilité populationnelle envers la population de son territoire ;
- Veiller à l'organisation des services et à leurs complémentarités sur son territoire, dans le cadre de ses multiples missions, et ce en fonction des besoins de sa population et de ses réalités territoriales ;
- Conclure des ententes avec les autres installations et organisations partenaires de son RTS (centres hospitaliers universitaires, cliniques médicales, groupes de médecine de famille, clinique réseau, organismes communautaires, pharmacies communautaires, partenaires externes, etc.).

3. Engagement de l'organisation

Le CISSS des Laurentides s'engage à œuvrer en continu afin de favoriser la participation sociale des personnes handicapées. Pour ce faire, il s'engage à :

- Effectuer la mise à jour annuelle du plan d'action ;
- Poursuivre les activités du comité permanent ;
- Poursuivre la consultation de l'expérience usager par le biais des comités des usagers.

4. Personne et groupe de travail responsables du plan d'action

La mise en œuvre du plan d'action à l'égard des personnes handicapées pour le CISSS des Laurentides est sous la responsabilité d'Éric Bellefeuille, directeur des programmes en déficiences et de la réadaptation physique. Il a mandaté Isabelle Larouche, directrice adjointe au continuum déficience physique pour la coordination du plan d'action.

Le mandat de l'élaboration et de la mise en œuvre du plan d'action a été confié à un comité de travail temporaire composé de représentants de différentes directions. Les membres du comité de travail sont :

Membres du comité permanent OPHQ	Fonction	Direction
Christine Vigeant	Chef de secteur - Mécanique / électrique / Support aux projets	Direction des services techniques
Martin Roberge	Directeur adjoint des services techniques	Direction des services techniques
Véronique Bernier	Agente d'information	Direction générale, service des relations médias, relations publiques et à la communauté
Julie Desailliers	Directrice de la logistique	Direction de la logistique
Sylvain-Michel Paradis	Directeur adjoint attraction et dotation	Direction des ressources humaines, des communications et des affaires juridiques
M. Jean-Pierre Duchesne Mme Réjeanne Duchesne (proche aidante)	Usagers partenaires ressources	
Geneviève Gagnon	Adjointe au directeur	Direction des programmes en déficiences et de la réadaptation physique
Anna Gatto	Chef de programme DA/DV et ressources résidentielles DP	Direction des programmes en déficiences et de la réadaptation physique
Sarah Beauregard	Chef de programme SAT, PASCO et ECAV	Direction des programmes en déficiences et de la réadaptation physique
Carole Gravel	Chef de programme Intégration au travail DI-TSA-DP	Direction des programmes en déficiences et de la réadaptation physique
Isabelle Larouche	Directrice adjointe déficience physique et réadaptation physique	Direction des programmes en déficiences et de la réadaptation physique
Sarah-Ève Martel	Technicienne en administration	Direction des programmes en déficiences et de la réadaptation physique

Le comité des usagers a également été sollicité afin d'identifier leurs préoccupations liées à l'accès aux services et aux obstacles dans l'organisation pouvant nuire à l'intégration des personnes handicapées.

Le groupe de travail a pour mandat d'identifier les obstacles en collaboration avec les directions, les mesures correctives à inscrire au plan d'action et d'en faire le suivi. Les mesures sélectionnées au plan d'action s'attardent à certains services, installations ou politiques faisant l'objet d'article de la loi, de politique gouvernementale ou de reddition de compte telles que :

- L'accès aux documents et aux services offerts au public pour les personnes handicapées, accessibilité des sites Web ;
- Loi sur l'accès à l'égalité en emploi dans des organismes publics (100 personnes ou plus) ;
- Approvisionnement en biens et services accessibles ;
- Accessibilité des lieux physiques.

5. Mise en œuvre du plan d'action

En collaboration avec les membres du comité de travail, la coordonnatrice du plan d'action a la responsabilité d'assurer le suivi de la mise en œuvre de celui-ci. Notez cependant qu'au cours de la dernière année, les rencontres du comité de travail ont été suspendues en raison du contexte pandémique. Telles que le proposent les mesures d'allégement exceptionnelles, nous avons assuré le suivi des actions en consultant les parties prenantes individuellement afin d'obtenir l'état d'avancement.

6. Bilan de l'état d'avancement des mesures identifiées pour 2018-2021

Domaine d'activité	Obstacles priorités	Objectifs visés	Mesures et ressources	Responsable	Bilan mars 2021
Accessibilité des lieux	Méconnaissance de la localisation des salles de bains adaptées dans les différents sites du CISSS.	Faciliter l'accès aux salles de bains adaptées du CISSS.	Création d'un registre des salles de bains adaptées disponibles à la clientèle. Rendre disponible l'information.	Emmanuelle Côté, technicienne en bâtiment, direction des services techniques.	Reportée au prochain plan d'action en raison de projets prioritaires ayant nécessité des engagements significatifs de la direction des services techniques.
	Hôpital régional de Saint-Jérôme : Accès difficile au niveau des espaces extérieurs.	Améliorer l'accès du stationnement et de l'accès extérieur à l'hôpital.	Modifier les trottoirs et ajouter de la signalisation.	Sylvain Morency Direction des services techniques.	50 % réalisé. Reportée au prochain plan pour le 50 % restant.
	Hôpital régional de Saint-Jérôme : Accès difficile aux toilettes, car toilettes adaptées manquantes.	Améliorer l'accès aux toilettes en ajoutant des toilettes adaptées aux 2 ^e , 3 ^e , 4 ^e , 5 ^e , 6 ^e et 7 ^e étages.	Rénovation des toilettes existantes.	Sylvain Morency, Direction des services techniques.	Reportée au prochain plan d'action.
	Hôpital régional de Saint-Jérôme : Accès difficile aux toilettes, car toilettes adaptées présentes, mais non conformes.	Améliorer l'accès des toilettes du 3 ^e et 4 ^e étage pour rendre les toilettes adaptées conformes.	Ajustement des équipements, des lavabos et des dégagements.	Sylvain Morency, Direction des services techniques.	Réalisée partiellement. Toilette du 3 ^e étage rénovée.
	Pavillon Marie-Berthe Thibault : Accès difficile aux toilettes, car toilettes adaptées manquantes.	Améliorer l'accès de la toilette au rez-de-chaussée, car la salle de bain spéciale est non conforme.	Ajuster les dégagements et changer l'appareil de toilette. Ajuster les accessoires et changer le robinet.	Sylvain Morency, Direction des services techniques.	Reportée au prochain plan d'action.

Domaine d'activité	Obstacles priorités	Objectifs visés	Mesures et ressources	Responsable	Bilan mars 2021
	Pavillon Marie-Berthe Thibault : Accès difficile aux toilettes section E.	Ajouter des toilettes adaptées aux 1 ^{er} et 2 ^e étages.	Aménager les toilettes existantes afin de répondre aux exigences d'un parcours sans obstacle.	Sylvain Morency, Direction des services techniques.	Reportée au prochain plan d'action.
	Pavillon Marie-Berthe Thibault : Accès difficile à la fontaine d'eau au sous-sol.	Améliorer l'accès à la fontaine d'eau au sous-sol.	Modifier la hauteur de la fontaine. Ajuster la hauteur du gicleur.	Sylvain Morency, Direction des services techniques.	Reportée au prochain plan d'action.
	CLSC du Centre-ville-de-Saint-Jérôme : Accès difficile aux espaces extérieurs lié à des trottoirs non adaptés.	Améliorer l'accès au stationnement et l'accès au CLSC.	Modifier les trottoirs et ajouter de la signalisation.	Sylvain Morency, Direction des services techniques.	Reportée au prochain plan d'action.
	CLSC du Centre-ville-de-Saint-Jérôme : Accès difficile aux salles de bains adaptées, car non conformes.	Améliorer l'accès en rendant conformes les toilettes du sous-sol, rez-de-chaussée et 1 ^{er} étage.	Révision des besoins en toilettes et détermination de celles à convertir en toilettes adaptées.	Sylvain Morency, Direction des services techniques.	Reportée au prochain plan d'action.
Accès documents et services (communication, Web, plaintes, appels d'offres)	Méconnaissance des équipes sur la responsabilité du CISSS à faciliter l'accès aux documents.	Sensibiliser les gestionnaires aux obligations à l'accès aux documents et services.	Intégrer l'information lors d'une tournée des comités de gestion des différentes directions.	Marie-Claude Beaulieu, directrice adjointe du continuum en déficience physique.	6 directions ont été rencontrées. La tournée a été suspendue en raison de la situation pandémique. À poursuivre dans le prochain plan.
Développement de l'employabilité	Risque de désengagement d'employeur à maintenir en emploi des personnes avec une déficience.	Reconnaître la contribution des employeurs de la région qui participent à l'intégration.	Certificat remis aux employeurs.	Éric Bellefeuille, directeur adjoint du continuum déficience intellectuelle et trouble du spectre de l'autisme.	Certificats distribués au printemps 2018 dans le cadre de la semaine des personnes handicapées.

Domaine d'activité	Obstacles priorités	Objectifs visés	Mesures et ressources	Responsable	Bilan mars 2021
	Personnes en situation de handicap peu représentées au sein du CISSS.	Favoriser l'intégration des personnes en situation de handicap dans l'organisation.	Mise sur pied du comité sur l'intégration au travail des personnes handicapées visant à doter l'établissement d'une politique (ou d'un autre document structurant) à cet effet. Évaluation des mesures d'accommodement lors d'embauches de personnes avec des limitations.	Éric Bellefeuille, directeur adjoint du continuum déficience intellectuelle et trouble du spectre de l'autisme. Pascale Cloutier, directrice adjointe, attraction et dotation.	Comité en place depuis janvier 2019. Cibles convenues dans le cadre du programme d'accès à l'égalité en emploi qui a été transmis à la CDPDJ en octobre 2019.
	Personnes en situation de handicap peu représentées au sein du CISSS.	Sensibiliser les agents de dotation à adapter des processus d'embauche inclusifs.	Participation du personnel du service de dotation à la formation donnée par le Conseil du patronat du Québec.	Pascale Cloutier, directrice adjointe, attraction et dotation.	Formation obtenue en mars 2019.
	.	Favoriser l'intégration de stagiaires en situation de handicap dans l'organisation.	Création de capsules témoignant de réussite de l'intégration à présenter aux gestionnaires.	Carole Gravel, chef de programme d'intégration au travail.	Capsules disponibles et diffusées au sein des directions au forum des cadres en juin 2019. Augmentation de 76 % de stagiaire en situation de handicap au sein du CISSS depuis 2019.

Domaine d'activité	Obstacles priorités	Objectifs visés	Mesures et ressources	Responsable	Bilan mars 2021
Approvisionnement / gestion contractuelle	Les produits achetés ne sont pas toujours adaptés pour les personnes handicapées.	Sensibiliser l'équipe des approvisionnements.	Donner la formation de l'OPHQ dédiée au personnel des approvisionnements.	Nadia Poulin, directrice de la logistique.	La formation n'a pas été rendue disponible par l'OPHQ en raison de la pandémie. L'équipe des approvisionnements a pris connaissance de «L'approvisionnement en biens et services accessibles aux personnes handicapées : Guide d'accompagnement - volet équipements de bureau» ainsi que du bulletin «L'approvisionnement accessible».
			Intégrer les critères d'accessibilité aux personnes handicapées dans les appels d'offres.	Nadia Poulin, directrice de la logistique.	Cas par cas pour l'instant. Démarche à poursuivre en 2020-2023.
			Identifier un professionnel de la direction DI-TSA-DP pour accompagner l'équipe des approvisionnements lorsqu'il y a des questionnements sur l'accessibilité.	Marie-Claude Beaulieu, directrice adjointe du continuum en déficience physique.	La directrice adjointe au continuum DP guide l'équipe des approvisionnements vers l'équipe appropriée selon la situation de handicap à adresser. Certains achats ont pu être réalisés spécifiquement pour répondre aux besoins tels que l'acquisition de masques à fenêtre transparente.
Sensibilisation	Méconnaissance des gestionnaires des responsabilités du CISSS pour favoriser l'intégration des personnes handicapées.	Informer les gestionnaires du plan d'action à l'égard des personnes handicapées.	Faire la tournée des comités de gestion des différentes directions pour une présentation du plan.	Marie-Claude Beaulieu, directrice adjointe du continuum en déficience physique.	6 directions ont été rencontrées. La tournée a été suspendue en raison de la situation pandémique. À poursuivre dans le prochain plan.

Domaine d'activité	Obstacles priorités	Objectifs visés	Mesures et ressources	Responsable	Bilan mars 2021
	Méconnaissance des enjeux vécus par les personnes en situation de handicap.	Actualiser des activités de sensibilisation pendant la semaine nationale des personnes handicapées.	Créer un comité de travail pour l'élaboration d'un plan d'activités. Actualisation les mesures identifiées au plan.	Marie-Claude Beaulieu, directrice adjointe du continuum en déficience physique.	Comité créé, mais activités suspendues en raison de la pandémie.
	Méconnaissance du personnel de l'accueil des éléments à considérer pour intervenir auprès des personnes handicapées.	Sensibiliser le personnel à l'accueil quant aux besoins et réalités des personnes handicapées.	Explorer la possibilité de faire des séances de formation au personnel de l'accueil en contexte hôpital et CLSC.	Marie-Claude Beaulieu, directrice adjointe du continuum en déficience physique.	Reportée au prochain plan d'action.
Consultation	Méconnaissance de l'expérience client au sein du CISSS.	Mettre en place un processus de consultation d'usagers.	Rencontrer différents comités d'usagers tous les ans.	Marie-Claude Beaulieu, directrice adjointe du continuum en déficience physique.	Mesure complétée et en continu. Comité des usagers du CISSS rencontré en septembre 2020. Comité des usagers DI-TSA-DP rencontré en continu.

7. Reddition de compte 2018-2021 liée à la Politique « L'accès aux documents et aux services offerts au public pour les personnes handicapées »

Du 1^{er} avril 2018 au 31 mars 2021, 1 intervention et 10 plaintes liées à des obstacles vécus par des personnes handicapées ont été traitées. Après consultation auprès de la Commissaire aux plaintes, il n'y a eu aucune plainte entre janvier 2021 et mars 2021 en ce qui attrait à la politique d'accès aux documents et aux services offerts au public pour les personnes handicapées.

Type de dossier	Date d'ouverture	Date de fermeture	Sommaire des motifs d'insatisfaction	Statut	Mesures réalisées
Plainte	2019-08-15	2019-09-25	La personne plaignante mentionne que la hauteur de la toilette pour personne handicapée serait basse au centre hospitalier.	Fermé	Conclusion : Des modifications ont été apportées à la salle de bain pour la rendre plus accessible pour les personnes en fauteuil roulant.
Plainte	2019-09-09	2019-10-15	La personne plaignante est insatisfaite d'une probable coupure des services du CLSC alors qu'elle serait handicapée physiquement.	Fermé	Conclusion : Le dossier a été fermé étant donné le désistement de la personne plaignante.
Intervention	2019-10-02	2019-12-02	Insatisfaction à l'égard d'un manque de services et des soins offerts à une personne ayant une déficience visuelle.	Fermé	Conclusion : La personne plaignante a été informée que le suivi a été effectué afin que son besoin soit réévalué notamment à l'égard d'une montre parlante.
Plainte	2019-11-19	2020-01-08	Insatisfaction à l'égard du niveau de la qualité des pneus installés sur le fauteuil électrique de la personne plaignante.	Fermé	Conclusion : La direction concernée a exploré toutes les alternatives possibles pour tenter de corriger la situation. Selon les informations obtenues, il semble qu'aucun autre cas n'ait été répertorié au Québec.
Plainte	2019-12-03	2019-12-09	Insatisfaction à l'égard du manque de stationnements pour personnes handicapées au CLSC.	Fermé	Conclusion : Informations transmises à la personne plaignante quant au nombre de places réservées aux personnes handicapées ainsi que des suggestions lorsque toutes les places sont occupées.
Plainte	2020-01-28	2020-02-11	La personne plaignante déplore que lorsqu'il y a de la neige, on ne peut voir la peinture pour signaler que le stationnement est réservé aux personnes handicapées. Il suggère que des pancartes soient mises devant les stationnements afin que l'indication soit visible.	Fermé	Conclusion : Des poteaux afin d'identifier les stationnements réservés pour personnes handicapées ont été installés.
Plainte	2020-02-07	2020-03-23	La personne plaignante est insatisfaite à l'égard du manque d'écoute de la part du personnel au triage du centre hospitalier lors des soins et services offerts à un usager handicapé.	Fermé	Conclusion : Rappeler au personnel du quart de soir du 30 janvier les valeurs de bienveillance et de collaboration prévues au code d'éthique de l'établissement.

Type de dossier	Date d'ouverture	Date de fermeture	Sommaire des motifs d'insatisfaction	Statut	Mesures réalisées
Plainte	2020-04-24	2020-05-04	Insatisfaction à l'égard du manque de stabilité des équipes du CLSC concernant les soins à offrir à son conjoint handicapé.	Fermé	Conclusion : La direction concernée tente de stabiliser les équipes malgré les perpétuelles réorganisations qu'amènent la situation de la COVID-19. La gestionnaire communiquera avec la personne plaignante afin de discuter de la situation.
Plainte	2020-08-21	2020-10-07	Insatisfaction à l'égard du non-respect de la distanciation entre les usagers lors de l'attente pour un prélèvement. La personne plaignante mentionne que l'heure de son rendez-vous n'aurait pas été respectée. De plus, étant handicapée, elle aurait demandé un fauteuil roulant. Cependant, on lui aurait répondu d'aller attendre dans sa voiture et de revenir.	Fermé	Conclusion : Trois membres du personnel étaient absents et remplacés par des employés moins expérimentés, donc moins rapides d'où le débordement lors du rendez-vous de la personne plaignante. Nous l'informons qu'il n'y a pas d'agent de sécurité au centre de prélèvement, mais du personnel qualifié pour diriger les usagers.
Plainte	2020-10-26		Insatisfaction à l'égard des services en ergothérapie reçus par le soutien à domicile, et ce, pour une personne atteinte de la sclérose en plaques.	Actif	
Plainte	2020-12-22	2020-12-23	La personne plaignante souhaite obtenir une nouvelle chaise pour être en mesure de laver son conjoint handicapé. La chaise en sa possession serait brisée depuis plus de deux mois.	Fermé	Conclusion : Livraison de la chaise à la satisfaction de la personne plaignante.

8. Adoption et diffusion du plan d'action

Le bilan du plan d'action 2018-2020 a été adopté par le comité de direction le 26 mars 2021. Ce document est un document complémentaire à la demande de l'OPHQ venant préciser certaines dates.

Le bilan du plan d'action 2018-2021 de l'organisation sera rendu public par les moyens suivants :

- Diffusion sur le site Internet du CISSS des Laurentides ;
- Nouvelle à la une du site Internet du CISSS des Laurentides ;
- Nouvelle dans l'infolettre du CISSS des Laurentides, destinée à tout le personnel ;
- Il sera disponible en média adapté, sur demande, auprès du service des communications et des relations publiques.

9. Coordonnées pour joindre un représentant de l'organisation

Les demandes d'information, les commentaires ou les suggestions sur le plan d'action ou les services offerts par l'organisation aux personnes handicapées peuvent être adressés à :

Isabelle Larouche, Coordinatrice de services aux personnes handicapées et
Directrice adjointe déficience physique et réadaptation physique
Direction des programmes en déficiences et de la réadaptation physique

Centre intégré de santé et de services sociaux des Laurentides
Centre de réadaptation en déficience physique d'Youville et de services externes pour aînés
531, rue Laviolette
Saint-Jérôme (Qc) J7Y 2T8
Téléphone : 450 432-2777, poste 72192
Courriel : isabelle.larouche.cissslau@ssss.gouv.qc.ca

Annexe 1 : Organigramme du CISSS des Laurentides

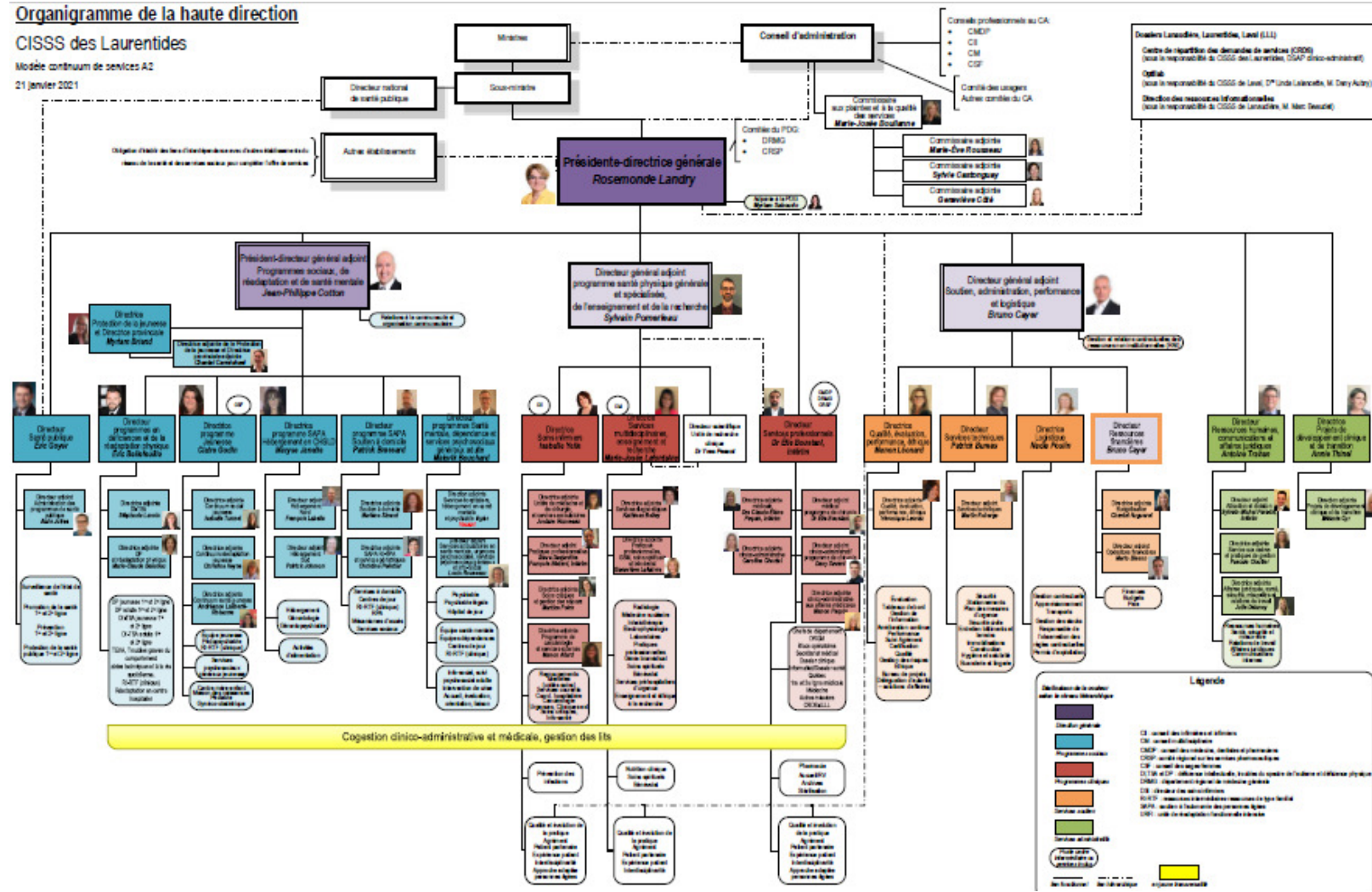
Cliquer ici pour consulter l'organigramme du CISSS des Laurentides. Le lien vous dirigera vers le site web du CISSS des Laurentides, www.santelaurentides.gouv.qc.ca

Organigramme de la haute direction

CISSS des Laurentides

Modèle continuum de services A2

21 janvier 2021



Annexe 2 : Liste des installations

Nom de l'établissement	Adresse	Municipalité
CHSLD de Blainville	1352, boul. Michèle-Bohec	Blainville
Maison de naissance du Boisé-de-Blainville	15, 70e Avenue Ouest	Blainville
Centre de réadaptation en déficience physique de Blainville	1300, boulevard Curé-Labelle	Blainville
Centre de services ambulatoires de Boisbriand	4800, rue Ambroise-Lafortune	Boisbriand
610, boul. Curé-Boivin	610, boul. Curé-Boivin	Boisbriand
Centre de protection de l'enfance et de la jeunesse de Boisbriand	3056, chemin de la Rivière-Cachée	Boisbriand
Centre de réadaptation en DI-TSA	333, rue Antonin-Campeau, bureau 102	Deux-Montagnes
Services jeunesse	333, rue Antonin-Campeau, bureau 101	Deux-Montagnes
Centre de dépendance	333, rue Antonin-Campeau, bureau 103	Deux-Montagnes
CLSC et Centre de jour de Grenville	93, rue Maple	Grenville
Centre de réadaptation pour les jeunes en difficulté d'adaptation d'Huberdeau	104, rue du Vert-Pré	Huberdeau
CLSC de Labelle	17, rue du Couvent	Labelle
Centre d'hébergement de Labelle	50, rue de l'Église	Labelle
Centre de protection et de réadaptation pour les jeunes en difficulté d'adaptation de Lachute	143, avenue de la Providence	Lachute
Centre de réadaptation en dépendance de Lachute	145, avenue de la Providence	Lachute
Centre multiservice de santé et de services sociaux d'Argenteuil	145, avenue de la Providence	Lachute
Résidence Lachute	377, rue Principale	Lachute
Centre de réadaptation en DI-TSA	390, avenue Bethany	Lachute
CLSC et centre de services ambulatoires en pédopsychiatrie	189, rue Mary	Lachute
Centre de réadaptation en déficience physique de Lachute	145, avenue de la Providence	Lachute
Centre d'hébergement de Saint-Benoît	9100, rue Dumouchel	Mirabel

Centre de réadaptation en DI-TSA	18110, rue Lapointe	Mirabel
CLSC de Mirabel	8467, rue Saint-Jacques	Mirabel
Groupe de médecine de famille universitaire de Mont-Laurier	757, rue de la Madone	Mont-Laurier
Centre de réadaptation en DI-TSA	600, rue de la Madone	Mont-Laurier
CLSC de Mont-Laurier	757, rue de la Madone	Mont-Laurier
Hôpital de Mont-Laurier	2561, chemin de la Lièvre Sud	Mont-Laurier
Centre de réadaptation en déficience physique de Mont-Laurier	515, rue Hébert, bureau 01	Mont-Laurier
Centre de protection et de réadaptation pour les jeunes en difficulté d'adaptation de Mont-Laurier	419, rue de la Madone	Mont-Laurier
Centre d'hébergement Sainte-Anne	411, rue de la Madone	Mont-Laurier
Centre de dépendance	757, rue de la Madone	Mont-Laurier
Centre de réadaptation en DI-TSA	679, rue de la Madone	Mont-Laurier
Centre d'hébergement de Mont-Tremblant	925, rue de Saint-Jovite	Mont-Tremblant
2555, rue de L'Aulnaie	2555, rue de L'Aulnaie	Mont-Tremblant
2450, rue de L'Aulnaie	2450, rue de L'Aulnaie	Mont-Tremblant
CLSC de Mont-Tremblant	635, rue Léonard	Mont-Tremblant
CLSC de Notre-Dame-du-Lacs	8, rue Saint-Denis, case postale 309	Notre-Dame-du-Lacs
CLSC de Piedmont	694, chemin Avila	Piedmont
Centre de réadaptation en DI-TSA	602, rue l'Annonciation Nord	Rivière-Rouge
Centre de réadaptation en DI-TSA	1525, l'Annonciation Nord, 2e étage Nord	Rivière-Rouge
Centre de services de Rivière-Rouge	1525, rue l'Annonciation Nord	Rivière-Rouge
Centre de réadaptation en DI-TSA	138A, chemin de la Grande-Côte	Rosemère
Centre d'activités de jour en déficience intellectuelle et en troubles du spectre de l'autisme de Rosemère	138A, chemin de la Grande-Côte	Rosemère
Centre de réadaptation en DI-TSA	140, chemin de la Grande-Côte	Rosemère
Centre d'hébergement Hubert-Maisonneuve	365, chemin de la Grande-Côte	Rosemère

Centre externe de dialyse rénale de Saint-Eustache	14, boulevard Industriel, 3e étage	Saint-Eustache
Centre d'hébergement de Saint-Eustache	55, rue Chénier	Saint-Eustache
Clinique externe de pédopsychiatrie	115, rue Saint-Laurent	Saint-Eustache
Clinique externe de psychiatrie adulte	111, rue Saint-Laurent	Saint-Eustache
Centre de réadaptation en déficience physique	29, chemin d'Oka, bureau 220	Saint-Eustache
Centre de cancérologie de Saint-Eustache	14, boul. Industriel (1er et 2e étage)	Saint-Eustache
CLSC du boulevard Arthur-Sauvé	367 boul. Arthur-Sauvé	Saint-Eustache
Hôpital de Saint-Eustache	520, boulevard Arthur-Sauvé	Saint-Eustache
Centre 465	465, rue Bibeau	Saint-Eustache
CRDS LLL	1, Place de la Gare	Saint-Eustache
Centre de prélèvement de Saint-Eustache	239, rue Robinson	Saint-Eustache
CLSC Jean-Olivier-Chénier	29, chemin d'Oka	Saint-Eustache
67, boul. industriel	67, boul. industriel, suite 73	Saint-Eustache
Groupe de médecine de famille universitaire de Saint-Eustache	57, boulevard Industriel, bureau 2200	Saint-Eustache
Centre de réadaptation en DI-TSA	356, chemin de la Grande-Côte	Saint-Eustache
Complexe d'hospitalisation rapide de Saint-Eustache	520, boulevard Arthur-Sauvé	Saint-Eustache
315, rue Docteur-Charles-Léonard	315, rue Docteur-Charles-Léonard	Saint-Jérôme
Santé au travail	450, Monseigneur Dubois, bureau 101	Saint-Jérôme
CLSC du Centre-ville-de-Saint-Jérôme	430, rue Labelle	Saint-Jérôme
CLSC Lafontaine	1000, rue Labelle	Saint-Jérôme
Clinique externe Pavillon Rosaire-Lapointe	190, rue Saint-Marc	Saint-Jérôme
Clinique externe de psychiatrie de Saint-Jérôme	290, rue de Montigny	Saint-Jérôme
Centre de dépendance - SAAQ	293, rue de Villemure, bureau 301	Saint-Jérôme
Centre de réadaptation en dépendance de Saint-Jérôme	910, rue Labelle	Saint-Jérôme
Centre de réadaptation en dépendance de Saint-Jérôme	906, rue Labelle	Saint-Jérôme

Centre de dépendance 24 / 7	465, 5e Rue	Saint-Jérôme
225, rue du Palais	225, rue du Palais	Saint-Jérôme
Pavillon Marie-Berthe Thibault	185, rue Durand	Saint-Jérôme
609, 9e rue	609, 9e rue	Saint-Jérôme
Centre de prélèvement	480, 5e Rue	Saint-Jérôme
Centre d'hébergement Lucien-G. Rolland	175, rue Durand	Saint-Jérôme
Clinique de développement	1000, rue Labelle	Saint-Jérôme
Hôpital régional de Saint-Jérôme	290, rue de Montigny	Saint-Jérôme
Centre de réadaptation en DI-TSA	44, rue du Pavillon	Saint-Jérôme
Centre de réadaptation en déficience physique de la rue Boyer	11, rue Boyer	Saint-Jérôme
Centre de réadaptation en déficience physique	51, rue Boyer	Saint-Jérôme
Centre de protection et de réadaptation pour les jeunes en difficulté d'adaptation de Saint-Jérôme	358, rue Laviolette	Saint-Jérôme
Centre d'hébergement de Saint-Jérôme	200, rue Rolland	Saint-Jérôme
Centre de réadaptation en DI-TSA	55, 104e Avenue	Saint-Jérôme
Centre de réadaptation en DI-TSA-DP	500, boulevard des Laurentides, bureau 252	Saint-Jérôme
Centre de réadaptation en DI-TSA	500, boulevard des Laurentides, bureau 255	Saint-Jérôme
Services jeunesse	500, boulevard des Laurentides, bureau 241	Saint-Jérôme
CLSC de l'Établissement de détention	2, boulevard de la Salette	Saint-Jérôme
Galleries des Laurentides	500, boulevard des Laurentides	Saint-Jérôme
Centre de protection de l'enfance et de la jeunesse de Saint-Jérôme	348, 350 et 352 rue Bocage	Saint-Jérôme
Santé mentale et dépendance	295, rue de Villemure	Saint-Jérôme
Centre de réadaptation pour les jeunes en difficulté d'adaptation de Saint-Jérôme	148, rue Castonguay	Saint-Jérôme
Centre multiservice de santé et de services sociaux de La Rivière-du-Nord	66 rue Danis	Saint-Jérôme

Centre de réadaptation en déficience physique et de services externes pour les aînés d'Youville	531, rue Lavolette	Saint-Jérôme
Centre de réadaptation en DI-TSA	500, boulevard des Laurentides, bureau 240	Saint-Jérôme
Complexe d'hospitalisation rapide de Saint-Jérôme	290, rue de Montigny	Saint-Jérôme
Groupe de médecine de famille universitaire Lafontaine	1000, Labelle, local 2100	Saint-Jérôme
CLSC de Saint-Sauveur	150, rue Principale	Saint-Sauveur
CHSLD de Sainte-Adèle	249, boulevard Sainte-Adèle	Sainte-Adèle
Centre d'hébergement des Hauteurs	707, boulevard de Sainte-Adèle	Sainte-Adèle
Centre de réadaptation en DI-TSA	66, avenue au Pied de la côte	Sainte-Agathe-des-Monts
Centre de réadaptation en dépendance de Sainte-Agathe-des-Monts	21, rue Godon-Ouest	Sainte-Agathe-des-Monts
CLSC du Village-des-Monts	118, rue Principale	Sainte-Agathe-des-Monts
CLSC de Sainte-Agathe-des-Monts (Édifice Grignon)	2, rue Préfontaine Ouest	Sainte-Agathe-des-Monts
Édifice Marcel-Larocque	21, rue Godon Ouest	Sainte-Agathe-des-Monts
471, rue Léonard	471, rue Léonard	Sainte-Agathe-des-Monts
Hôpital Laurentien	234, rue Saint-Vincent	Sainte-Agathe-des-Monts
CLSC et centre de réadaptation en déficience physique du Centre-Ville-de-Sainte-Agathe	144, rue Principale Est	Sainte-Agathe-des-Monts
Pavillon Philippe-Lapointe	234, rue Saint-Vincent	Sainte-Agathe-des-Monts
Pavillon Jacques-Duquette	234, rue Saint-Vincent	Sainte-Agathe-des-Monts
Centre de réadaptation en déficience physique de Sainte-Agathe-des-Monts	234, rue Saint-Vincent	Sainte-Agathe-des-Monts
CLSC et centre de réadaptation en déficience physique du Centre-Ville-de-Sainte-Agathe	144, rue Principale Est, bureau 300	Sainte-Agathe-des-Monts
Centre de réadaptation en DI-TSA	233, rue Saint-Vincent	Sainte-Agathe-des-Monts

201 rue Saint-Vincent	201 rue Saint-Vincent	Sainte-Agathe-des-Monts
Centre multiservice de santé et de services sociaux Tour-du-Lac	125 A, chemin du Tour-du-Lac	Sainte-Agathe-des-Monts
Centre de réadaptation pour les jeunes en difficulté d'adaptation de Sainte-Sophie	225, chemin du Lac-Bertrand	Sainte-Sophie
Clinique externe de psychiatrie de Sainte-Thérèse	55, rue Saint-Joseph, 2e étage	Sainte-Thérèse
Centre de prélèvement	300, rue Sicard	Sainte-Thérèse
Centre de réadaptation en dépendance de Thérèse-De Blainville	125, rue Duquet	Sainte-Thérèse
CLSC Saint-Joseph	55, rue Saint-Joseph	Sainte-Thérèse
Centre d'hébergement Drapeau-Deschambault	100, rue du Chanoine-Lionel-Groulx	Sainte-Thérèse
CLSC de Thérèse-De Blainville	125, rue Duquet	Sainte-Thérèse
Services jeunesse	300, rue Sicard, bureau 255	Sainte-Thérèse
Info-Santé	Confidentielle	Sainte-Thérèse