

LE **CISSS** DES LAURENTIDES
complice de votre santé

LA BRONCHOSCOPIE



SOURCE : www.medicalnewstoday.com

FEUILLET D'ENSEIGNEMENT À L'USAGER

LA BRONCHOSCOPIE

La bronchoscopie est un examen qui permet d'explorer, à l'aide d'un tube flexible nommé bronchoscope, les voies respiratoires qui mènent de la gorge aux poumons, incluant la trachée.

L'examen permet :

- De compléter un diagnostic qui a été établi lors d'une imagerie médicale ou d'un examen clinique.
- De faire des prélèvements de sécrétions et de cellules.
- D'arrêter un saignement par cautérisation (technique médicale basée sur l'utilisation de la chaleur ou de produit chimique) ou en trouver la cause.

L'examen est habituellement demandé si vous avez :

- Du sang dans vos crachats.
- Un résultat de radiographie ou un scan pulmonaire anormal.
- Une pneumonie persistante.
- Un corps étranger coincé dans les voies respiratoires.

Cet examen est sécuritaire et les professionnels de la santé vous surveillent tout au long de l'examen en s'assurant, par exemple, que votre pression artérielle ou le taux d'oxygène dans votre sang sont adéquats.

N'hésitez pas à poser vos questions aux professionnels de la santé avant, pendant ou après l'examen.

Confirmation et annulation de votre rendez-vous

Nous vous téléphonerons afin de vous donner la date et l'heure de votre rendez-vous ainsi que quelques consignes à respecter.

S'il vous est impossible de vous présenter à votre rendez-vous, il est important de nous en aviser au moins 48 heures à l'avance, en communiquant avec nous par téléphone (numéros de téléphone inscrits à la page 6). Ainsi, un autre usager en attente pourra prendre votre place.



Ce report de rendez-vous sera comptabilisé comme un refus de votre part et au 3^e refus ou report, votre demande d'examen endoscopique sera complètement annulée et vous devrez revoir votre médecin pour évaluer la nécessité de subir cet examen (consigne du ministère de la Santé et des Services sociaux (MSSS), mars 2021).

■ Préparation à l'examen

- Ne pas boire, ne pas manger, ne pas mâcher de gomme, ni sucer de bonbon à partir de minuit, sauf pour la prise de votre médication avec une gorgée d'eau et pour vous brosser les dents.
- Arrêtez temporairement certains de vos médicaments avant l'examen, si on vous le demande.
- Ne prendre aucune médication pour le diabète le matin de votre examen, à moins d'avis contraire.
- Ne pas fumer 24 heures avant l'examen.
- Ne porter aucun bijou ni *piercing*. Nous vous recommandons de les laisser à la maison.
- Retirez vos lentilles cornéennes (verres de contact), vernis à ongles, faux ongles et maquillage.
- Gardez votre appareil auditif.
- Si vous recevez une médication pour vous détendre (sédation) pendant l'examen, vous devrez obligatoirement être accompagné pour le retour à la maison puisque vous ne pourrez pas conduire pendant une période de 24 heures. Nous vous le mentionnerons si c'est votre cas.
- Aviser le commis au rendez-vous et l'infirmière de votre état de santé ou si vos médicaments ont changé depuis la visite médicale.

Apportez avec vous :

- Une liste à jour de la médication que vous prenez.
- Vos pompes et inhalateurs respiratoires s'il y a lieu.
- Votre carte d'assurance maladie valide.
- Votre carte d'hôpital (si vous ne l'avez pas, une nouvelle carte vous sera remise en endoscopie ou vous devrez aller à l'admission de l'hôpital pour en obtenir une avant votre examen); tout document radiologique pertinent qui serait en votre possession (rapports, CD, etc.).
- À noter qu'un sac ou un casier sera mis à votre disposition pour y laisser vos effets personnels.



NOUS NE SOMMES PAS RESPONSABLES DES OBJETS PERDUS OU VOLÉS. DONC, APORTEZ LE MINIMUM D'EFFETS PERSONNELS.

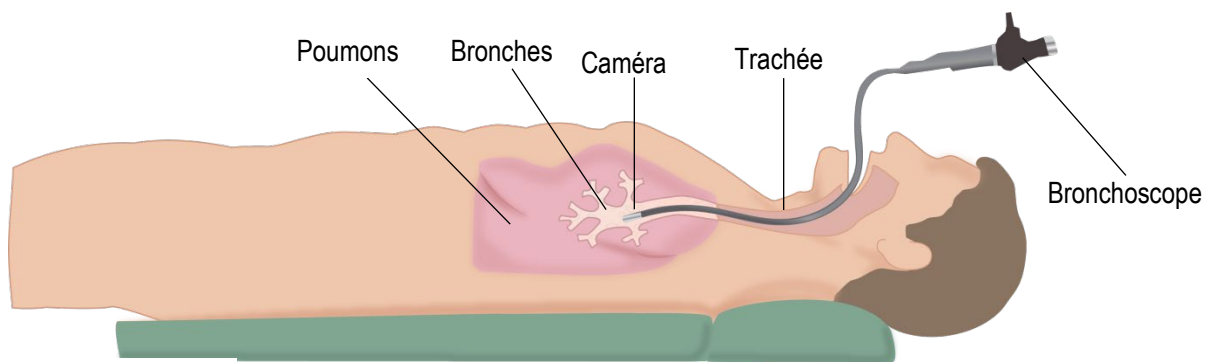
■ Déroulement de l'examen

- Tous vos vêtements devront être retirés, sauf les sous-vêtements. Vous porterez ensuite une jaquette d'hôpital.
- Dans la salle d'examen, vos prothèses dentaires devront être retirées. Nous vous remettrons un contenant pour les déposer.
- Une fois dans la salle d'examen, la meilleure position vous sera proposée par l'équipe de soins pour faciliter l'examen, tout en vous assurant le plus grand confort possible.
- Un médicament anesthésiant en vaporisation vous sera administré aux narines et à la gorge rendant ces dernières insensibles afin de réduire le réflexe de toux et les nausées.

- Si vous recevez un médicament pour vous détendre (sédation), un cathéter intraveineux sera installé au bras afin d'administrer la médication nécessaire. Cela vous permettra d'être un peu endormi pendant l'examen.

Le médecin fera l'examen :

- Il introduira un tube flexible, appelé bronchoscope, par le nez (généralement) ou par la bouche et descendra jusque dans les parties supérieures de vos bronches.
- À l'aide d'une fibre optique (caméra), le médecin verra les images projetées sur un écran.
- Il est nécessaire d'avaler souvent pendant l'examen afin de contrôler la toux et libérer la gorge des sécrétions.
- Votre gorge étant gelée, vous aurez l'impression d'avoir de la difficulté à respirer. C'est tout à fait normal et ne vous inquiétez pas. La sensation disparaîtra 30 à 45 minutes après l'examen.



© du CHUM

Biopsie et échoendoscopie (EBUS)

- Durant l'examen, il sera possible de procéder à une biopsie, et ce, sans douleur.
- Dans ce cas, un petit instrument sera introduit dans le bronchoscope pour prélever un fragment de tissu.
- L'échantillon prélevé sera acheminé au laboratoire de l'hôpital pour analyse.
- Par ailleurs, nous pouvons effectuer un autre examen nommé EBUS (échoendoscopie). Une sonde présente au bout du bronchoscope envoie des ultrasons permettant de repérer les structures non visibles par endoscopie conventionnelle, c'est-à-dire essentiellement des ganglions. Ainsi, une biopsie de ceux-ci peut aussi être effectuée au besoin.

Durée de l'examen

- L'examen durera entre 15 et 60 minutes et si vous avez reçu une médication pour vous détendre (sédation), vous demeurerez en observation environ 30 minutes après l'examen. Si vous n'avez pas reçu ce type de médicament, vous quitterez tout de suite après l'examen.



■ Consignes pour le retour à la maison

- Vous ne pourrez ni boire ni manger pendant une à deux heures après la bronchoscopie. Vous devrez attendre jusqu'à ce que vous puissiez avaler sans vous étouffer.
- Si vous avez reçu une médication pour vous détendre (sédation), vous devrez obligatoirement être accompagné pour le retour à la maison puisque vous ne pourrez pas conduire pendant une période de 24 heures suivant votre examen. Votre accompagnateur devra être facilement joignable (avoir en sa possession un téléphone cellulaire).
 - Vous devrez accéder à notre site Internet (section soins et services puis endoscopie) afin de consulter et de suivre les consignes inscrites dans le dépliant *Retour à la maison après une sédation avec ou sans analgésie*.

■ Effets secondaires possibles après l'examen

Surveillez les effets secondaires de l'examen. Ces symptômes après l'examen sont normaux et ne doivent pas vous inquiéter :

- Avoir mal à la gorge ou avoir la voix rauque.
- Avoir de la toux.
- Avoir une légère fièvre (38° C buccal) qui dure moins de 24 heures.

Vous devrez téléphoner à Info-Santé (811) ou vous présenter à l'urgence si vous avez :

- Présence importante de sang dans vos crachats ou sang clair (environ 60 mL et plus dans un crachat).
- Douleur thoracique sévère sous forme de coup de poignard ou difficulté respiratoire ou très essoufflé.
- Température supérieure à 38,5° C buccale, pendant plus de 24 heures.



Coordonnées

Les services d'endoscopie du CISSS des Laurentides sont ouverts du lundi au vendredi de 8 h à 16 h.

À noter que les services sont fermés les samedis et dimanches ainsi que les jours fériés.

Hôpital de Saint-Eustache : 450 473-6811, poste 42417

520, boul. Arthur-Sauvé, Saint-Eustache (QC) J7R 5B1

Hôpital Laurentien : 819 324-4000, poste 34385

234, rue Saint-Vincent, Sainte-Agathe-des-Monts (QC) J8C 2B8

Hôpital régional de Saint-Jérôme : 450 432-2777, poste 22781

290, rue De Montigny, Saint-Jérôme (QC) J7Z 5T3

Hôpital d'Argenteuil : 450 562-3761, poste 72521

Centre multiservices de santé et de services sociaux d'Argenteuil

145, avenue de la Providence, Lachute (QC) J8H 4C7

Vous pouvez aussi consulter Info-Santé au 811.