

LE **CISSS** DES LAURENTIDES
complice de votre santé

LA LIGATURE D'HÉMORROÏDES

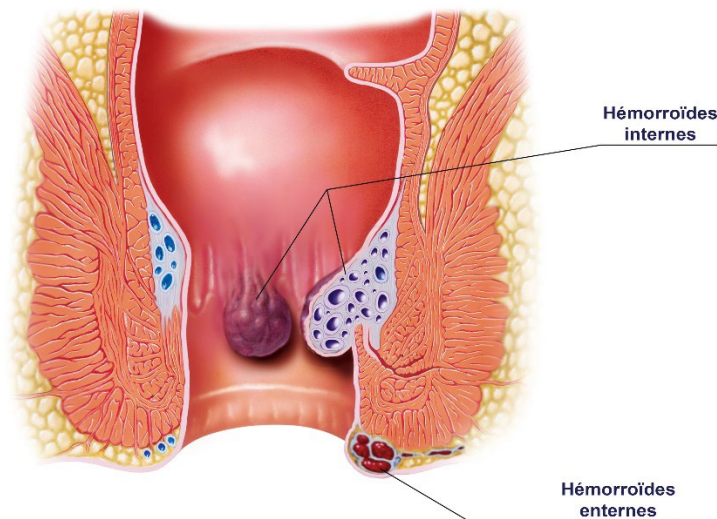


SOURCE : www.medicalnewstoday.com

FEUILLET D'ENSEIGNEMENT À L'USAGER

La ligature d'hémorroïdes

La ligature d'hémorroïdes est une intervention qui consiste à attacher les hémorroïdes à l'intérieur du rectum à l'aide d'un élastique. Cette intervention est peu ou pas douloureuse. Il se peut que la ligature d'hémorroïdes soit combinée à une coloscopie.



Cette intervention est sécuritaire et les professionnels de la santé vous surveillent tout au long de celle-ci. N'hésitez pas à poser vos questions à ces derniers, avant, pendant ou après l'intervention.

Confirmation et annulation de votre rendez-vous

Nous vous téléphonerons afin de vous donner la date et l'heure de votre rendez-vous ainsi que quelques consignes à respecter.

S'il vous est impossible de vous présenter à votre rendez-vous, il est important de nous en aviser au moins 48 heures à l'avance, en communiquant avec nous par téléphone (numéros de téléphone inscrits à la page 6). Ainsi, un autre usager en attente pourra prendre votre place.



Ce report de rendez-vous sera comptabilisé comme un refus de votre part et au 3^e refus ou report, votre demande d'intervention endoscopique sera complètement annulée et vous devrez revoir votre médecin pour évaluer la nécessité de subir cette intervention (consigne du ministère de la Santé et des Services sociaux (MSSS), mars 2021).

■ Préparation à l'intervention

- Arrêtez temporairement certains de vos médicaments avant l'intervention, si on vous le demande. En général, les anticoagulants doivent être cessés selon les recommandations de votre médecin traitant.
- Achetez 2 lavements de phosphate de sodium (Fleet^{MD}) rectal à la pharmacie.
 - Installez-vous couché sur le côté gauche avant de vous administrer le lavement.
 - Donnez un lavement à votre lever le matin de l'intervention et un deuxième, 2 heures avant votre intervention.
- Ne portez aucun bijou ni *piercing*. Nous vous recommandons de les laisser à la maison.
- Retirez vos lentilles cornéennes (verres de contact), vernis à ongles, faux ongles et maquillage si on vous le demande.
- Gardez votre appareil auditif.
- Avisez le commis au rendez-vous et l'infirmière de votre état de santé ou si vos médicaments ont changé depuis la visite médicale.

Apportez avec vous :

- Une liste à jour de la médication que vous prenez.
- Votre carte d'assurance maladie valide.
- Votre carte d'hôpital (si vous ne l'avez pas, une nouvelle carte vous sera remise en endoscopie ou vous devrez aller à l'admission de l'hôpital pour en obtenir une avant votre intervention).
- À noter qu'un sac ou un casier sera mis à votre disposition pour y laisser vos effets personnels.



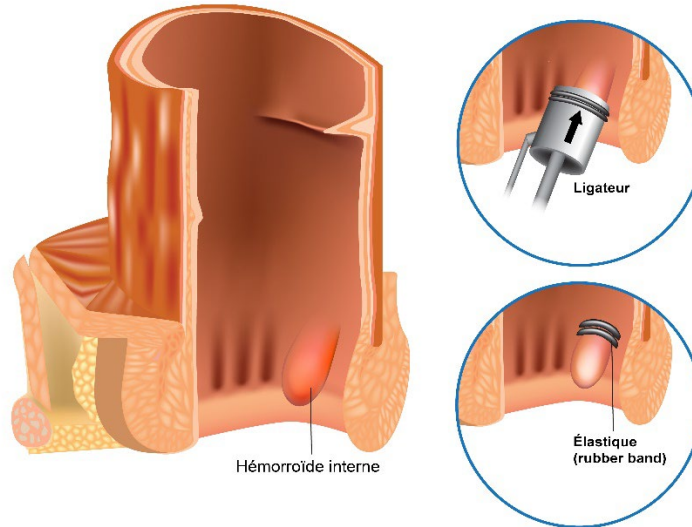
NOUS NE SOMMES PAS RESPONSABLES DES OBJETS PERDUS OU VOLÉS. DONC, APORTEZ LE MINIMUM D'EFFETS PERSONNELS.

■ Déroulement de l'intervention

- Nous vous indiquerons quels vêtements doivent être retirés. Vous porterez ensuite une jaquette d'hôpital.
- Une fois dans la salle d'intervention, la meilleure position vous sera proposée par l'équipe de soins pour faciliter l'intervention, tout en vous assurant le plus grand confort possible.

Le médecin fera l'intervention :

- Il débutera par un toucher rectal et introduira délicatement un tube appelé anoscope.
- À travers l'anoscope, la ligature d'hémorroïdes sera pratiquée.



Durée de l'intervention

- L'intervention durera moins de 5 minutes. Vous quitterez tout de suite après.



Consignes pour le retour à la maison

- Aucun accompagnement n'est requis pour votre retour à la maison, à moins d'avis contraire.
- Pour votre confort, nous vous recommandons de prendre des bains de sièges tièdes aux 4 heures ou plus souvent, au besoin, ainsi qu'après chaque selle, durant 15 à 30 minutes.
 - Les bains de siège favorisent la guérison et diminuent la douleur.
 - Vous pouvez vous procurer le bain de siège en pharmacie.
- Il est important de garder vos selles molles et régulières pour diminuer les douleurs et les risques de saignement. Nous vous recommandons fortement de boire beaucoup d'eau, d'avoir une alimentation riche en fibres et de marcher régulièrement.
- Ne forcez pas pour aller à la selle.
- Évitez de faire des activités physiques intenses dans la semaine suivant l'intervention. Alternez les périodes d'activités et les périodes de repos.

■ Effets secondaires possibles après l'intervention

- Surveillez les effets secondaires de l'intervention. Ces symptômes après l'intervention sont normaux et ne doivent pas vous inquiéter :
 - Avoir une sensation de contraction de l'anus et d'un besoin d'aller à la selle durant 24 à 48 heures.
 - Prenez un bain de siège à l'eau tiède au besoin.
 - Avoir du sang sur le papier de toilette ou sur le dessus des selles durant 24 à 48 heures.
 - Voir un élastique sur ou dans les selles durant 7 à 10 jours après la ligature.

Vous devrez téléphoner à Info-Santé (811) ou vous présenter à l'urgence si vous avez :

- Une incapacité à uriner.
- Une douleur abdominale sévère non soulagée par l'acétaminophène (Tyléno^{MD}).
- Présence de sang rouge clair ou foncé en quantité importante dans la toilette.
- Température supérieure à 38,5° C buccale pendant plus de 24 heures.



Coordonnées

Les services d'endoscopie du CISSS des Laurentides sont ouverts du lundi au vendredi de 8 h à 16 h, à l'exception de l'Hôpital de Mont-Laurier dont les heures d'ouverture sont de 7 h 30 à 15 h 30.

À noter que les services sont fermés les samedis et dimanches ainsi que les jours fériés.

Hôpital de Saint-Eustache : 450 473-6811, poste 42417
520, boul. Arthur-Sauvé, Saint-Eustache (QC) J7R 5B1

Hôpital Laurentien : 819 324-4000, poste 34385
234, rue Saint-Vincent, Sainte-Agathe-des-Monts (QC) J8C 2B8

Hôpital régional de Saint-Jérôme : 450 432-2777, poste 22781
290, rue De Montigny, Saint-Jérôme (QC) J7Z 5T3

Hôpital d'Argenteuil : 450 562-3761, poste 72521
Centre multiservices de santé et de services sociaux d'Argenteuil
145, avenue de la Providence, Lachute (QC) J8H 4C7

Hôpital de Mont-Laurier : 819 623-1234, poste 54123
2561, chemin de la Lièvre Sud, Mont-Laurier (QC), J9L 3G3

Vous pouvez aussi consulter Info-Santé au 811.